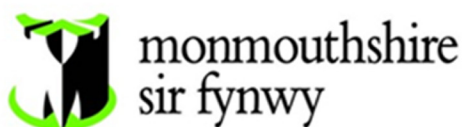


Polisi, Protocol a Rheolaeth Weithredol Mynediad i Gefn Gwlad Sir Fynwy

Mae'r ddogfen hon ar gael yn Gymraeg ac mewn fformatau eraill ar gais.



Ar gyfer meddwl, corff ac enaid ein cymuned
For the mind, body and soul of our community

1.0 Cynnwys	Tudalennau
2.0 Cyflwyniad	4
2.1 Yr Adnoddau	4
2.2 Polisi Cyfredol	4
2.3 Nodau ac Amcanion y cynllun hwn	5
3.0 Crynodeb o Faterion / Cefndir	6
4.0 Dosbarthiad HTC	7- 8
5.0 Strwythur a Dirprwyaeth	9-10
5.1 Swyddogaethau Dirprwyaeth	9
5.2 Strwythur y Tîm Mynediad i Gefn Gwlad	9-10
6.0 Nodau ac Amcanion y Gwasanaeth Mynediad i Gefn Gwlad	11-15
6.1 Mynediad at Ddŵr	13
6.2 Ymgysylltiad Cymunedau	13
6.3 Partneriaeth a Gweithio Gydag Eraill	13
6.4 Fforwm Mynediad Lleol Sir Fynwy	13-14
6.5 Cynnal a Chadw gan Gyngorau Cymuned a Chyngorau Tref	14
6.6 Cyfathrebu	14
6.7 Perfformiad	14-15
7.0 Deddf Cydraddoldeb 2010 a Deddf Llesiant	16-21
7.1 Buddion Cymdeithasol a Buddion Iechyd Cerdded, Marchogaeth a Beicio	16
7.1.2 Gordewdra	16
7.1.3 Iechyd Meddwl	16-17
7.1.4 Hirhoedledd	17
7.1.5 Diffyg Ymarfer Corff	17-18
7.1.6 Unigrwydd	18
7.2 Rhwystrau	18-19
7.3 Deddf Cydraddoldeb	19
7.4 Deddf Llesiant	20
7.5 Polisi Mynediad Lleiaf Rhwystrol	20-21
8.0 Trafnidiaeth a Mynediad at Wasanaethau	21-22
8.1 Deddf Teithio Llesol	22
9.0 Deddf yr Amgylchedd	23-25
9.1 Tirwedd a Chefn Gwlad	23-24
9.2 Rhywogaethau Goresgynnol	25
10.0 Datblygiad	26-27
10.1 Datblygiad a HTC	26-27
10.2 Caiff Hawliau Tramwy Cyhoeddus eu gwarchod gan y gyfraith	27
11.0 Cofnodi	28-30
11.1 Llywodraethu Gwybodaeth	28
11.2 System Mynediad a Rheolaeth Cefn Gwlad (CAMS)	28
11.3 Cofrestrau	29
11.4 Polisi Cofnodi'r Map a'r Datganiad Diffiniol	29-30
12.0 Cyhoeddusrwydd a Hyrwyddo	31-33
13.0 Datganiad Blaenoriaethau a Throsolwg	33
14.0 Datganiad Blaenoriaethau ar gyfer Gorchmynion y Map a'r Datganiad Diffiniol	34-37
14.1 Adran 53 Blaenoriaethu Gorchmynion Addasu	34
14.2 Blaenoriaethu Anghysondebau	35
14.3 Ystyriaethau Cynllunio	35-36
14.4 Blaenoriaethu Gorchmynion Cyfreithiol Hawliau Tramwy	36-37
14.5 Prosesu Cytundebau Cyflwyno a Chreu	37
15.0 Datganiad Blaenoriaethau Cynnal a Chadw a Gorfodi	38-42
15.1 Trosolwg	38

15.2 Blaenoriaethu Rhwydweithiau	38-42
15.3 Llwybrau Caniataol	42
16.0 Trosolwg o Bolisi Gorfodi	43-61
16.1 Archwiliadau Rhwydwaith	45
16.2 Weiren Bigog ar draws HTC	45-46
16.3 Weiren Bigog ochr yn ochr â HTC	46
16.4 Pontydd	46
16.5 Pontydd sydd angen eu hadeiladu dros ffosydd, pyllau a sianeli	47-48
16.6 Teirw ac anifeiliaid peryglus	48
16.7 Gridiau Gwartheg	48
16.8 Cystadlaethau a Threialon Amser	48
16.9 Cnydau'n tyfu ar Hawliau Tramwy Cyhoeddus	48-49
16.10 Aradu a Chnydau HTC	49
16.11 Gorfodi o ran aredig a chnydau	49-50
16.12 Tir Peryglus sy'n ffinio â HTC	50
16.13 Dargyfeirio, Creu a Diddymu HTC	50
16.14 Cŵn ar HTC	50
16.15 Cŵn bygythiol	50-51
16.16 Ffensys Trydan ar draws HTC	51
16.17 Ffensys Trydan ochr yn ochr â HTC	51
16.18 Llechfeddiannu	51-52
16.19 Erydiad	52
16.20 Arfau Tanio ar HT	52
16.21 Llwyni a choed gyferbyn â HT	52-53
16.22 Canghennau coed ar draws HT	53
16.23 Ymddygiad bygythiol er mwyn atal defnyddwyr rhag defnyddio HTC	53
16.24 Atebolrwydd perchnogion tir i ddefnyddwyr llwybrau	53
16.25 Atebolrwydd y Cyngor Sir i ddefnyddwyr llwybrau	53
16.26 Ysbwriel a Thipio Anghyfreithlon	53-54
16.27 Arwyddion Camarweiniol a Rhybuddion wedi eu gosod ar HTC	54
16.28 Rhwystrau a llechfeddiannu y gellir eu symud yn rhwydd	54
16.29 Rhwystrau a llechfeddiannu sy'n fwy parhaol	54-55
16.30 Plaleiddiaid a Chwynladdwyr	55
16.31 Rhaff ar draws HTC	55
16.32 Henebion Cofrestredig	55
16.33 Arwyddbyst	56
16.34 Marcio Ffyrdd	56
16.35 Camfâu a Giatiau ar Lwybrau a Llwybrau Ceffyl	56-58
16.36 Wyneb Hawl Tramwy Cyhoeddus	58-59
16.37 Llystyfiant, Clirio a Thorri	59
16.38 Gwirfoddolwyr	59
16.39 Lled Hawl Tramwy Cyhoeddus	59-60
17.0 Manylion Cyswllt	60

2.0 Cyflwyniad

2.1 Yr Adnodd

Mae 9 safle cefn gwlad yn Sir Fynwy sy'n cael eu rheoli'n uniongyrchol gan y Gwasanaeth Mynediad i Gefn Gwlad MonLife. Nid yw'r rhain yn cynnwys Parc Gwledig Castell Cil-y-coed a Hen Orsaf Tyndyrn, sy'n cael eu rheoli ar wahân fel rhan o bortffolio MonLife. Mae'r safleoedd yma'n bwysig o ran darparu lleoliadau i bobl gymryd rhan mewn gweithgareddau hamdden a byw bywydau gweithgar. Mae ymchwil yn dangos eu bod hefyd yn bwysig o ran llesiant meddyliol a iechyd corfforol preswylwyr, a'u bod yn cael effaith positif ar hirhoedledd. Rheolir y safleoedd yma ar y cyd â grwpiau "Ffrindiau".

Mae rhwydwaith hawliau tramwy cyhoeddus (HTC) Sir Fynwy'n ymestyn hyd at 2,164.83km ac mae'n rhoi cyfleoedd heb eu hail i'r cyhoedd gael mynediad at dirwedd hynod o amrywiol a gwerthfawr. Mae nifer helaeth o HTC yn cysylltu cymunedau gyda chyfleusterau gwerthfawr megis siopau, ysgolion a gwasanaethau, sef yr union reswm y sefydlwyd HTC yn y lle cyntaf. Oherwydd ei pherthynas agos gyda threftadaeth, diwylliant, bywyd a thirwedd Sir Fynwy, y rhwydwaith hawliau tramwy cyhoeddus yw adnodd hamdden pwysicaf y sir.

Mae'r rhwydwaith HTC a'r safleoedd cefn gwlad, fel eu gilydd, yn unigryw, nid yn unig am eu bod yn adnoddau hamdden, ond am eu bod yn darparu manteision iechyd a llesiant i drigolion, ac yn gwneud cyfraniad aruthrol i'r diwydiant twristiaeth ac i'r economi wledig. Ar hyn o bryd, mae'r adnodd HTC yn costio £4 y flwyddyn i bob preswlydd sy'n byw yn Sir Fynwy.

2.2 Polisi Cyfredol

Gellir dod o hyd i'r polisi cyfredol ar HTC yn y ddogfen "Hawliau Tramwy Cyhoeddus A-Y o Broblemau, Polisiâu a Phrotocolau" a gyhoeddwyd yn 2005. Yn ychwanegol i'r ddogfen yma mae gan Sir Fynwy, hefyd, Gynllun Gwella Hawliau Tramwy a gyhoeddwyd yn 2007, adolygiad o'r cynllun a wnaed yn 2010, Cynllun Gwella Mynediad Cefn Gwlad 2020, Cynllun Gweithredu Bioamrywiaeth Hawliau Tramwy 2011 a Chanllaw Cynllunio Mynediad Sir Fynwy 2012. Ers cyhoeddi'r dogfennau hyn mae newid wedi bod mewn deddfwriaeth ac ym marn y Llywodraeth. Mae mwy o bwyslais, bellach, ar wella'r rhwydwaith HTC er mwyn cwrdd ag anghenion pawb heddiw ac mae dyletswydd ar awdurdodau priffyrdd i reoli mewn ffordd fwy strategol i'r dyfodol. Mae canllawiau a gynhyrchwyd gan Lywodraeth Cymru yn nodi y dylid adolygu yr holl bolisiâu sy'n ymwneud â rheolaeth llwybrau tramwy lleol cyn y gellir diweddarau'r Cynllun Gwella Hawl Tramwy (CGHT). Mae'r ddogfen bolisi newydd hon yn adlewyrchu hyn, yn cynnwys diweddariad o'r "A-Y o Bolisiâu a Phrotocolau" ac yn cyfuno pob agwedd ar hawliau tramwy a pholisi rheoli mynediad i gefn gwlad mewn un lle.

Nid oes dogfen bolisi rheolaeth ar gyfer safleoedd cefn gwlad erioed wedi bodoli o'r blaen, ond wrth ehangu sgôp y CGHT diwydiedig i gynnwys mathau gwahanol o fynediad, megis mynediad i safleoedd cefn gwlad, yna, pan fydd hynny'n berthnasol, bydd y polisi rheolaeth ar eu cyfer hefyd yn cael ei gynnwys yma.

2.3 Nodau ac Amcanion y Cynllun Hwn

Mae'r Gwasanaeth Mynediad i Gefn Gwlad yn darparu gwasanaeth statudol i drigolion Sir Fynwy a'i hymwelwyr. Er mwyn gallu parhau i ddarparu gwasanaeth o safon uchel, mae'n bwysig bod y gwasanaeth yn ceisio gwella'n barhaus ac addasu i'r newidiadau parhaus sy'n digwydd o fewn y byd hawliau tramwy cyhoeddus / rheolaeth mynediad. Gyda llwyth gwaith sydd eisoes yn enfawr a sy'n cynyddu'n barhaus, mae'n rhaid datblygu polisiau er mwyn rheoli disgwyliad y cyhoedd.

Mae'n bwysig nodi bod Cynllun Gwella Hawliau Tramwy Sir Fynwy yn parhau'n ddogfen uchelgeisiol sy'n edrych tua'r dyfodol. Nid yw'n cyfyngu cwrpas dyletswyddau'r Cyngor Sir fel awdurdod priffyrdd, tirlfesur a mynediad. Nid oes adnoddau digonol mewn lle i gyflawni'r datganiad gweithredu; mae'r cynllun yn cydnabod bod angen gweithio gyda phartneriaid a rhanddeiliaid er mwyn cyflawni nifer o'r elfennau sydd ynddo.

Mae'r adolygiad o'r polisi'n rhan annatod o'r adolygiad o'r CGHT. Mae'n canolbwyntio'n uniongyrchol ar:

- sut mae'r gwasanaeth yn cyflawni elfennau statudol y gwaith
- sut mae'n rheoli'r adnoddau sydd ar gael iddo, a
- blaenoriaethau gweithredol

Mae arferion gwaith yn datblygu'n gynyddol mewn ymateb i: ddeddfwriaeth newydd, canllawiau gan Lywodraeth Cymru, cyfraith achosion, blaenoriaethau sy'n newid, technoleg sy'n gwella, arfer da sy'n dod i'r golwg mewn awdurdodau eraill a gan ein swyddogion ein hunain, ac efallai, yn bwysicach na dim, mewn ymateb i adborth gan ein defnyddwyr.

Nid bwriad yr adolygiad yma yw bod yn ganllaw diffiniol ar ddeddfwriaeth. Mae'n cymryd yn ganiataol bod gan y darllenwr beth dealltwriaeth o'r pwnc dan sylw.

Mae'r adolygiad hwn yn gyfle perffaith i ailddatgan polisi ac arfer a gwneud newidiadau iddo pan fydd angen. Mae hefyd yn rhoi cyfle perffaith roi manylion ynglŷn â'r dull y mae'r Cyngor Sir yn ei ddefnyddio i reoli HTC a mynediad.

3.0 Crynodeb o Faterion / Cefndir

Mae gan Wasanaeth Mynediad i Gefn Gwlad Sir Fynwy enw da ar lefel genedlaethol, ac mae staff wedi ymdrechu yn barhaus i wella'r gwasanaeth er budd trigolion Sir Fynwy er gwaetha'r cyfyngiadau sydd wedi eu gosod arnynt.

Mae'r problemau y tynnir sylw atynt yn yr adolygiad o'r Cynllun Gwella Hawliau Tramwy 2016/18 ac Asesiad Llesiant y Bwrdd Gwasanaethau Cyhoeddus yn cynnwys y rhai a nodir isod:

1. Mae gan y rhwydwaith HTC sawl swyddogaeth, sy'n cynnwys ond yn ymestyn ymhellach na swyddogaethau sy'n ymwneud â hamdden. Mae'r rhwydwaith yn rhan o'r seilwaith trafndiaeth lleol ac mae'n ffactor pwysig yn economi leol Sir Fynwy ac yn adnodd amhrisiadwy ar gyfer lles ac ansawdd bywyd trigolion ac ymwelwyr Sir Fynwy fel ei gilydd. Mae hefyd yn darparu cyfleoedd gwirfoddoli gwerthfawr. Mae safleoedd cefn gwlad hefyd yn darparu cyfleoedd tebyg.
2. Mae'r Tîm Mynediad Cefn Gwlad o dan bwysau, rhai cyson, ac eraill yn amrywiol. Mae angen mwy o adnoddau ar y gwasanaeth na sydd ar gael yn bresennol i helpu i oresgyn y pwysau hyn.
3. Yn unol â'r Ddeddf Llesiant Cenedlaethau'r Dyfodol mae gofyn i'r gwasanaeth feddwl am yr hirdymor, gweithio'n well gyda phobl, cymunedau a gwasanaethau eraill i geisio atal problemau a gweithio mewn dull mwy cydgyssylltiedig.
4. Mae'r Ddeddf Teithio Llesol (Cymru) yn cynnig cyfleoedd i wella llwybrau sy'n bodoli'n barod a chreu llwybrau newydd, ac mae angen gweithio mewn partneriaeth i wneud yn siŵr bod rhwydwaith gynaliadwy a defnyddiadwy'n cael ei datblygu ar draws y sir.
5. Mae'n rhaid i'r gwasanaeth gynllunio ar gyfer y dyfodol a nodi beth fydd y galw yn y dyfodol. Ymysg y materion sydd wedi eu nodi, sydd angen sylw yn y dyfodol, mae Cerdded er Budd Iechyd a defnyddio hawliau tramwy i wella iechyd, gwella mynediad i'r awyr agored, gwella'r rhwydwaith sydd ar gael i'r rheiny sy'n marchogaeth ceffylau, i redwyr ac i feicwyr, gwella'r ffordd yr ydym yn hyrwyddo i gynulleidfaoedd targed, datblygu cyfleoedd llai ar stepen y drws, cysylltu pobl gyda byd natur a thirwedd.
6. Mae'n rhaid i'r gwasanaeth edrych ar sut i fanteisio i'r eithaf ar ffyrdd o hyrwyddo sut y mae'n gweithio, beth mae'n gwneud a pha mor bwysig yw'r gwaith hynny.
7. Mae gan Wasanaeth Cefn Gwlad Sir Fynwy sylfaen weithredol a gwerthfawr o wirfoddolwyr, ac mae dinasyddion Sir Fynwy am weld y sylfaen hon yn ehangu.
8. Mae'n rhaid i'r gwasanaeth edrych ar ffyrdd eraill o sicrhau cyllid, cynnwys y gymuned yn eu gwaith a gwneud y gwasanaeth yn berthnasol i'r cyhoedd.
9. Mae'n rhaid i'r Gwasanaeth flaenoriaethu adnoddau a safonau a'u defnyddio yn y manau lle mae'r galw mwyaf. Mae'n rhaid iddo, hefyd, allu addasu er mwyn delio gyda pethau fel tywydd drwg.
10. Mae'n rhaid i'r gwasanaeth ddangos ei fod yn darparu gwasanaeth cyflawn ac effeithiol a dangos ymrwymiad i gyflawni eu dyletswyddau, gan gynnwys cymryd camau gorfodi, pan fydd deddfwriaeth yn cael ei hanwybyddu a phan fydd angen rhoi polisiau ar waith sy'n galluogi, yn hytrach na rhwystro'r swyddogion i weithredu mewn ffordd amserol.

4.0 Dosbarthiad Hawliau Tramwy Cyhoeddus

Mae'r rhwydwaith HTC yn rhan o'r rhwydwaith priffyrdd. Hawliau tramwy cyhoeddus yw 57% o briffyrdd Sir Fynwy. Mae'r priffyrdd "bychain" yma yn cael eu gwarchod gan yr un ddeddfwriaeth priffyrdd a'r rhwydwaith priffyrdd ehangach, ac o'r herwydd mae'n rhaid eu cadw ar agor ac ar gael i'r cyhoedd bob amser.

Serch hynny, yn wahanol i briffyrdd aml bwrpas, mae'r ffordd y gellir eu defnyddio'n dibynnu ar eu statws. Mae HTC wedi eu torri i lawr i bedair lefel o statws:

- **Llwybr Troed**, priffordd y mae gan y cyhoedd hawl tramwy ar droed yn unig, ar wahân i briffordd o'r fath sydd ar ochor ffordd gyhoeddus;
- **Llwybr Ceffyl**, priffordd y mae gan y cyhoedd hawl tramwy ar droed a hawl tramwy ar gefn ceffyl neu wrth arwain ceffyl, gyda hawl i yrru anifeiliaid o unrhyw fath ar hyd priffordd neu peidio. Cyflwynodd Adran 30(1) Ddeddf Cefn Gwlad 1968 yr hawl i reidio beic ar lwybrau ceffyl.
- **Cilffordd sydd ar agor i bob traffig**, priffordd y mae gan y cyhoedd hawl tramwy arni gan ddefnyddio cerbydau a phob math arall o draffig, ond a ddefnyddir gan y cyhoedd yn bennaf i'r un dibenion ag y defnyddir llwybrau troed a llwybrau ceffyl.
- **Cilffordd Gyfyngedig** – priffordd y mae gan y cyhoedd hawliau cilffordd gyfyngedig arni. Golyga hyn hawl tramwy ar droed, hawl tramwy ar gefn ceffyl neu tra'n arwain ceffyl, hawl i gerbydau ar wahân i gerbydau a yrrir yn fecanyddol a'r hawl i yrru unrhyw fath o anifail ar y briffordd.

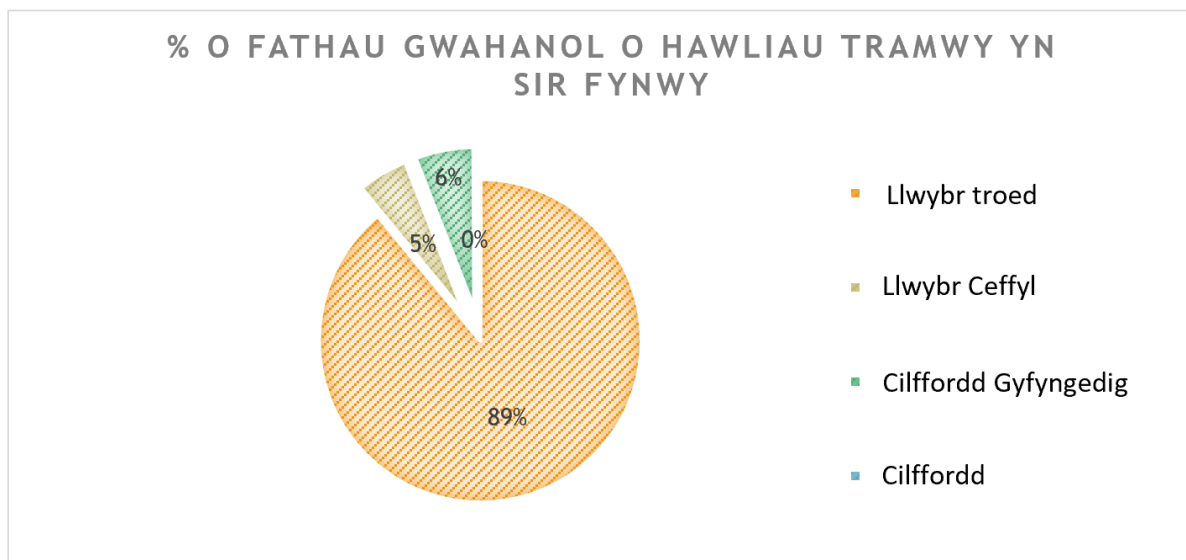
Mae cilffyrdd cyfyngedig yn categori newydd o briffordd, a gyflwynwyd gan y Ddeddf Cefn Gwlad a Hawliau Tramwy 2000 (DCGHT). O dan y ddeddf DCGHT, ail ddsbarthwyd yr holl hawliau tramwy cyhoeddus a oedd yn y dosbarth Ffordd a Ddefnyddir fel Llwybr Cyhoeddus (a ddynodwyd yn aml fel CRBs neu CRFs ar Fap Diffiniol Sir Fynwy) a'u rhoi yn y dosbarth Cilffyrdd Cyfyngedig.

Ehangodd Adran 30 y Ddeddf Cefn Gwlad 1968 hawliau'r cyhoedd ar lwybrau ceffyl i gynnwys hawl i reidio beiciau. Serch hynny, pan fydd beicwyr yn defnyddio'r hawl dan sylw, mae'n rhaid iddynt ildio i gerddwyr ac unrhyw un ar gefn ceffyl. Yn ogystal, mae'r Ddeddf Cefn Gwlad 1968 yn darparu'n benodol nad yw'r hawl sydd gan feicwyr i ddefnyddio llwybrau ceffyl yn creu rhwymedigaeth o ran cynnal a chadw nac o ran hwyluso defnydd beicwyr o lwybrau ceffyl.

Gellir defnyddio cerbydau methodig, gan gynnwys cadeiriau olwyn a chadeiriau olwyn trydan, ar lwybrau troed, llwybrau ceffyl, cilffyrdd cyfyngedig a chilffyrdd yn rhinwedd y Ddeddf Cleifion Cronig a Phersonau Anabl 1970.

Mae'n rhaid i feiciau pedal a gynorthwyr yn drydanol gwrdd â'r gofynion a nodir yn y Rheoliadau Beiciau Pedal a Gynorthwyr yn Drydanol 1983, fel y'i diwygiwyd gan y Rheoliadau (Diwygiedig) Beiciau Pedal a Gynorthwyr yn Drydanol 2015, er mwyn cael eu hystyried felly. Yn yr un modd ag ar lwybrau troed, gellir defnyddio cerbydau methodig, gan gynnwys cadeiriau olwyn a chadeiriau olwyn trydan, ar lwybrau ceffyl yn rhinwedd Ddeddf Cleifion Cronig a Phersonau Anabl 1970. Ni ddylai cadeiriau olwyn trydan fynd yn gynt na 4

milltir yr awr ar hawliau tramwy a dylid eu defnyddio yn unol ag amodau penodedig a nodir mewn rheoliadau.



Mae'r rhwydwaith sydd ar gael i'r anabl, i farchogwyr ceffylau ac i feicwyr yn hynod wael a digyswllt. Felly mae cynnal a chadw llwybrau ceffyl a chilffyrdd cyfredol yn fwy hanfodol o ran galluogi'r cyhoedd i ddefnyddio'r rhwydwaith.

Mae gan Priffyrdd Restr o Strydoedd a dylai gynnwys pob ffordd yn Sir Fynwy sy'n cael ei chynnal a'i chadw gan y sir. Fe welir o'r rhestr bod nifer sylweddol o ffordd sirol diddosbarth yn bodoli, sawl un ohonynt yn ddolenni cyswllt holl bwysig o fewn y rhwydwaith hawliau tramwy.

Mae'r rhwydwaith yn Sir Fynwy'n helaeth ac yn hynafol. O ganlyniad mae hyn yn gosod her gan nad yw'n hawdd rheoli'r rhwydwaith mewn ffordd sy'n addas ar gyfer anghenion modern y cyhoedd sy'n ei defnyddio nawr, ac a fydd yn ei defnyddio'n dyfodol. Mae'n gosod her, hefyd o ran ceisio sicrhau bod cymaint o'r rhwydwaith â phosibl ar gael i gymaint o bobl â phosibl gan ddefnyddio adnoddau prin. Gall hyn greu gwrthdrawiad buddiannau wrth geisio penderfynu ble i sianelu adnoddau.

Ynghyd â chymdeithas gynyddol gyfreithgar a dyletswydd statudol cadarn ar Gyngor Sir Fynwy fel awdurdod priffyrdd, mae angen i'r Gwasanaeth Mynediad i Gefn Gwlad fabwysiadu a chydymffurfio â datganiad cadarn o flaenoriaethau er mwyn rheoli'r rhwydwaith yn effeithiol.

5.0 Strwythur a Dirprwyaeth

5.1 Dirprwyo Swyddogaethau

Mae'r swyddogaethau amrywiol mewn perthynas â chyflawni'r rhwymedigaethau statudol y Cyngor Sir mewn perthynas â hawliau tramwy cyhoeddus a safleoedd cefn gwlad wedi eu dirprwyo gan y Cyngor Sir i unai swyddogion neu bwyllgorau'r Cyngor Sir; yn bennaf y Pwyllgor Rheoleiddio a Thrwyddedu ac aelod etholedig – yn bennaf Deilydd y Portffolio ar gyfer Cefn Gwlad.

Mae manylion ynglŷn â phwy sydd a chyfrifoldebau a phwerau, a pha gyfyngiadau neu ofynion sydd wedi eu gosod ar eu defnydd wedi eu cynnwys yng Nghynllun Dirprwyo Sir Fynwy.

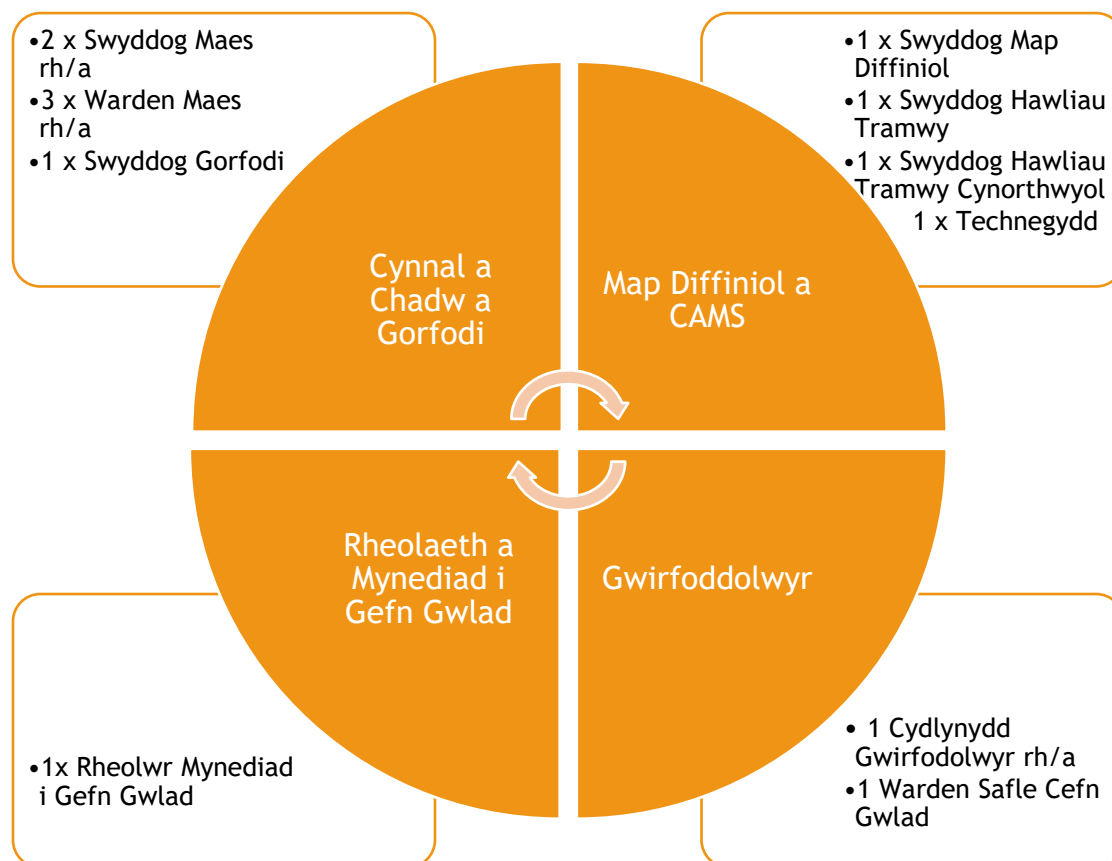
5.2 Strwythur y Gwasanaeth Mynediad i Gefn Gwlad

Rheolir HTC a Safleoedd Cefn Gwlad yn Sir Fynwy'n uniongyrchol gan y Tîm Mynediad i Gefn Gwlad, o fewn MonLife.

Mae MonLife yn gydweithrediad cyffrous sydd wedi uno'r holl wasanaethau a chyfleusterau o dan un brand, gan gryfhau ymwybyddiaeth a gwella cyfleoedd i bawb. Mae MonLife yn rhan o Gyngor Sir Fynwy ac yn darparu addysg hamdden, ieuencid ac awyr agored, seilwaith gwyrdd a mynediad i gefn gwlad, chwarae, dysgu, rheoli cyrchfannau, y celfyddydau, amgueddfeydd ac atyniadau. Isod mae Ardaloedd Gweithredol MonLife



Mae MonLife yn rhan o Gyngor Sir Fynwy. Mae'n sefydliad newydd, deinamig gyda ffocws masnachol, ond sydd hefyd yn sicrhau bod y gwasanaethau gwerthfawr o fewn ei bortffolio yn cyfuno i ddarparu budd enfawr i'r cymunedau, y bobl ifanc a'r cwsmeriaid maen nhw'n eu gwasanaethu. Mae ffocws strategol MonLife ar iechyd a lles corfforol a meddyliol, gan ddarparu cyfleoedd dysgu a phrofi, gan sicrhau ffordd o fyw mwy egnïol yn gorfforol i bawb. Dylid nodi bod cytundeb ar waith i'r Awdurdod Parc Cenedlaethol Bannau Brycheiniog reoli'n uniongyrchol yr hawliau tramwy hynny sy'n dod o fewn y Parc Cenedlaethol yn Sir Fynwy. Pe bai'r cytundeb hwnnw'n cael ei ddiddymu erioed, byddai'r hawliau tramwy yn y Parc Cenedlaethol yn dod o dan y gweithdrefnau a'r polisiau sy'n berthnasol i weddill Sir Fynwy.



Gellir rhannu gwaith y Tîm Cefn Gwlad yn sawl maes, ond mae gorgyffyrddiad o ran y gwaith a wneir:

- Rheolaeth Strategol – Polisi, Adolygu a monitro'r Cynllun Gwella Mynediad Cefn Gwlad (CGMCG), ymchwil, hyrwyddo, rheoli cyllideb, rheoli staff, datblygiad / rheolaeth projectau a grantiau, prosiectau Seilwaith Gwyrdd, ymgynghoriadau cenedlaethol a lleol, hyfforddiant a datblygiad, Ceisiadau Rhyddid Gwybodaeth, hawliadau yswiriant a blaenoriaethu gwaith
- Adolygiad o'r Map Diffiniol – elfen statudol o ran sicrhau bod y Map a'r Datganiad Diffiniol yn gyfredol. Mae'r gwaith yma'n cynnwys ymchwilio a phrosesu hawliadau, anghysondebau, gorchmynion cyfreithiol (megis dargyfeiriadau), cau llwybrau dros dro, monitro a chynghori ar ddatblygiad, pridiant tir a mathau eraill o chwiliadau. Yn ogystal, mae gwaith yn cael ei wneud er mwyn cadw'r gwasanaeth mapio ar lein, y cofrestrau cyhoeddus a'r System Mynediad i Gefn Gwlad (CAMS) yn gyfredol.
- Cynnal a Chadw a Gorfodi – archwilio, blaenoriaethu, cynnal a chadw'r rhwydwaith HTC, yn ogystal â delio â materion gorfodi. Mae'r gwaith hefyd yn cynnwys gwarchod asedau, ymgysylltu â'r gymuned, rhaglen Project Blynnyddol Llwybr Cenedlaethol a Llwybr Arfordir Cymru ac arwain ar raglen mynediad lleiaf rhwystrol a rhaglenni gwella eraill.
- Rheoli safleoedd Cefn Gwlad – gwaith hyrwyddo, archwiliadau, cynnal a chadw, ymgysylltu â'r gymuned, addysg, digwyddiadau, prosiectau gwella, gwarchod asedau a gwaith gorfodi.
- Gwirfoddolwyr – galluogi grwpiau, cynghorau tref a chynghorau cymuned i gynorthwyo gyda gweinyddu, cynnal a chadw a hyrwyddo'r rhwydwaith hawliau tramwy a safleoedd cefn gwlad.

6.0 Nodau ac Amcanion y Gwasanaeth Mynediad i Gefn Gwlad

Nod y Gwasanaeth Mynediad i Gefn Gwlad yw darparu rhwydwaith hawliau tramwy yn Sir Fynwy sy'n cael ei chofnodi'n gywir, sy'n hawdd i'w dilyn, yn ddiogel i'w defnyddio ac yn gallu addasu i gwrdd ag anghenion heddiw a'r dyfodol. Mae nifer gynyddol o bwerau a chyfrifoldebau statudol yn cael eu rhoi arnom er mwyn ein galluogi i gyrraedd y nod yma. Yn gyffredinol y rhain yw:-

Gwarchod, arddel a darparu rhwydwaith hygyrch sy'n rhydd rhag ymyrraeth a rhwystrau drwy

- a) Barhau i ddatblygu perthnasau adeiladol ac effeithiol gyda pherchnogion tir / meddianwyr a Grwpiau Defnyddwyr
- b) Hyrwyddo cymodi fel yr ateb sy'n cael ei ffafrio wrth ddatrys problemau rhwystrau anghyfreithlon a thor rheolau os yw hynny'n rhesymol
- c) Defnyddio pwerau gorfodi anorfod pan na fydd modd cymodi, gan ddilyn deddfwriaeth, Polisi Gorfodi Cyngor Sir Fynwy a System Flaenoriaethu Cynnal a Chadw a Gorfodi (Pennod 15)

Rheoli, cynnal a chadw a gwella rhwydwaith sy'n addas ar gyfer trigolion Sir Fynwy nawr ac yn y dyfodol drwy:-

- a) Reoli'r rhwydwaith yn unol â'r datganiad o flaenoriaethau (Pennod 13 a 15)
- b) Gosod pontydd newydd yn lle rhai sydd wedi diflannu ac yn lle rhai sydd angen eu trwsio (yn unol â'r datganiad o flaenoriaethau a 16.4)
- c) Ceisio sicrhau adnoddau ar gyfer archwilio pontydd a gosod rhai newydd / eu trwsio
- ch) Gosod a thrwsio mynegbyst sydd wedi diflannu a rhai sydd wedi torri yn y manau y mae hawl tramwy cyhoeddus yn cwrdd â ffordd fetlin
- d) Atal deunydd y rhwydwaith (camfeydd/ giatiau/ wyneb llwybrau) rhag dirywio ymhellach a gweithredu'r polisi Mynediad Lleiaf Rhwystrol (pennod 7)
- dd) Gwneud y defnydd gorau o fas data CAMS a'i ddiweddarau
- e) Gwneud gwelliannau pan fydd modd er mwyn cymryd anghenion y rheiny sy'n llai abl ac anghenion y gymuned leol i ystyriaeth yn unol â'r Cynllun Gwella Hawliau Tramwy
- f) Annog a datblygu Cyngorau Cymuned/Tref a grwpiau lleol i helpu gyda gwaith cynnal a chadw, hyrwyddo a digwyddiadau sy'n ymwneud â hawliau tramwy.

Cadw'r Map a'r Datganiad Diffiniol yn gyfredol a gwneud yn siŵr bod statws a chydweddiad yr holl HTC yn gywir yn unol â dyletswyddau statudol drwy:-

- a) Edrych i mewn i bob hawliad a dod i benderfyniad yn unol â'r datganiad o flaenoriaethau (gweler pennod 14)
- b) Edrych i mewn i anghysondebau a dod i benderfyniad yn unol â'r datganiad blaenoriaethau a 14.2
- c) Prosesu ceisiadau i newid HTC yn unol â pholisi (14.4)
- ch) Sicrhau bod gorchymyn ffurfiol mewn lle ar gyfer pob newid

Datblygu a gwella'r rhwydwaith drwy fentrau gwella hawliau tramwy cyhoeddus

- Cynllunio a blaenoriaethu rhaglen o welliannau a nodir yn y Cynllun Gwella Mynediad Cefn Gwlad, Seilwaith Gwyrdd, Teithio Llesol a'r Cynllun Llesiant
- Cysylltu â mentrau allanol pan fo modd er mwyn cynyddu'r manteision sy'n deillio o'r rhwydwaith hawliau tramwy
- Creu cysylltiadau gyda chynlluniau eraill megis Teithio Llesol a'r Cynllun Llesiant er mwyn gwneud gwelliannau drwy weithio mewn partneriaeth ar raddfa ehangach yn hytrach na gweithio o fewn y Gwasanaeth Mynediad i Gefn Gwlad yn unig
- Ceisio sicrhau adnoddau er mwyn ein galluogi i ymgynghori mwy a chynnal arolygon gyda chymunedau lleol a Grwpiau o Wirfoddolwyr ynglŷn â gwelliannau posibl (er mwyn canfod llwybrau y gallai pawb eu defnyddio pe byddai gwell mynediad iddynt ee drwy gael gwared ar rwystrau ac ati) er mwyn gwneud yn siŵr ein bod yn manteisio i'r eithaf ar welliannau ac yn parhau i fonitro'r manteision wedi i'r gwelliannau gael eu gwneud.

Rheoli, Hyrwyddo a Gwella Safleoedd Cefn Gwlad er mwyn rhoi cyfleodd i'r cyhoedd gael mynediad at fannau gwyrdd, hybu teithio llesol neu weithgareddau hamdden er mwyn gwella eu iechyd, eu llesiant a'r amgylchedd

- Hyrwyddo a chynnal a chadw safleoedd
- Cynllunio ar gyfer a blaenoriaethu gwelliannau gan ddefnyddio cynlluniau Gwella Mynediad Cefn Gwlad a Seilwaith Gwyrdd i ddatblygu cynlluniau rheoli unigol ar gyfer pob safle yng nghefn gwlad. Dylai'r rhain gysylltu â chynlluniau eraill fel Teithio Gweithredol a chynnwys cyfranogiad ac anghenion cymunedol nawr ac yn y dyfodol.
- Gwella bioamrywiaeth a chyfoethogi safleoedd, cysylltu pobl â mannau tawel a'r amgylchedd
- Gwella cyfleusterau lle bo hynny'n bosibl i alluogi pobl i fwynhau'r safleoedd a galluogi mwy o bobl i ddefnyddio'r gwefannau.
- Rheoli digwyddiadau a cheisiadau am ddigwyddiadau / goruchwylio unrhyw gytundebau mewn perthynas â mynediad pobl eraill drwy'r tir ac ati
- Galluogi "Ffrindiau..." a grwpiau cymunedol i gymryd rhan weithredol yn yr uchod

Rheoli Tir Mynediad Agored

- Edrych ar sut y gellir darparu mynediad i ddarnau diarffordd o dir mynediad
- Gweithio'n agos gyda pherchnogion tir er mwyn sefydlu'r ffordd orau o ddarparu mynediad i Dir Mynediad Agored
- Paratoi a rheoli cytundebau sy'n ymwneud â ffyrdd o gael mynediad i Dir Mynediad Agored
- Cymryd camau gorfodi pan fydd angen
- Cefnogi Cyfoeth Naturiol Cymru i adolygu Mapiau Terfynol
- Goruchwylio unrhyw is-ddeddfau

6.1 Mynediad at Ddŵr

Ychydig iawn o ddarpariaeth o ran chwaraeon dŵr megis canŵio sydd yn Sir Fynwy. Mae hawliau mordwyaeth ar yr Afon Gwy. Mae angen trwydded er mwyn medru canŵio ar Gamlas Sir Fynwy a Brycheiniog. Serch hynny does dim eglurder ynghylch canŵio ar afon Wysg. Pe byddai cyfle i drafod hawliau o'r fath gyda phob parti, yna byddai Cyngor Sir Fynwy'n barod i gymryd rhan yn y trafodaethau, yn benodol pe byddai angen trafod gwneud cais am fynediad trwy dir y Cyngor sydd ger llaw neu ar lan afon Wysg.

6.2 Ymgysylltiad Cymunedau

Mae union natur hawliau tramwy cyhoeddus yn annog ymgysylltiad gyda'r gymuned, o gynghorau cymuned i grwpiau bychain o wirfoddolwyr. Mae'r Gwasanaeth Mynediad i Gefn Gwlad wedi cydnabod hyn erioed, ac maent wedi bod yn annog ymgysylltiad cymunedau ers blynnyddoedd maith.

Ein nod yw parhau i annog grwpiau lleol / Cynghorau Cymuned i helpu gyda'r gwaith o gynnal a chadw, tirlfesur, hyrwyddo, digwyddiadau a gweithgareddau priodol eraill ar safleoedd cefn gwlad ac ar y rhwydwaith hawliau tramwy.

6.3 Partneriaeth a gweithio gydag eraill

Mae cylch gwaith eang y Gwasanaeth Mynediad i Gefn Gwlad yn gofyn am berthnasau gwaith cadarn gyda nifer o wasanaethau eraill o fewn Cyngor Sir Fynwy. Mae'r gwaith rheoleiddio'n golygu bod angen gweithio'n agos gyda Rheolaeth Cynllunio a Datblygu, Gwasanaethau Cyfreithiol, Priffyrdd a Safonau Masnach. Yn gynyddol, wrth i gyllidebau leihau ac wrth i wasanaethau sylweddoli bod manteision cyffelyb yn deillio o'u gwaith, rydym yn ceisio ffurfio partneriaethau newydd o fewn y Gwasanaeth Hamdden, megis partneriaethau gyda'r Swyddog Atgyfeiriad gan Feddygon Teulu, Addysg Awyr Agored, leuenctid ac ati.

Y tu allan i Gyngor Sir Fynwy mae'r gwasanaeth yn gweithio gyda asiantaethau perthnasol y Llywodraeth megis Cyfoeth Naturiol Cymru. Mae gan y gwasanaeth nifer o gysylltiadau eraill gyda NGO's, cyrff gwirfoddol eraill, elusennau megis yr Ymddiriedolaeth Genedlaethol a'r Ymddiriedolaeth Bywyd Gwylt, prosiectau Rheolaeth Cefn Gwlad ac Ardal o Harddwch Naturiol Eithriadol Dyffryn Gwy.

Mae'r Gwasanaeth Cefn Gwlad yn chwarae rhan weithredol mewn sawl partneriaeth sydd â dau bartner neu fwy yn gweithio gyda'u gilydd tuag at yr un nod a goliau drwy rannu gwybodaeth a sgiliau, dod ag adnoddau at eu gilydd a mynd ar ôl cyfleoedd i ddatblygu prosiectau grant. Enghraifft o hyn yw Lefelau Byw. Byddwn yn parhau i weithio mewn partneriaeth fel hyn.

6.4 Fforwm Mynediad Lleol Sir Fynwy

Mae Adran 94 o'r DCGHT 2000 yn gosod dyletswydd ar awdurdodau i sefydlu Fforymau Mynediad Lleol er mwyn darparu gwybodaeth am fynediad i'r cyhoedd i dir ar gyfer unrhyw ddiben cyfreithiol a gweithgareddau hamdden, gan gynnwys hawliau tramwy cyhoeddus a'r hawl i gael fynediad i dir agored.

O ran aelodaeth, mae Fforwm Mynediad Lleol Sir Fynwy yn ceisio sicrhau bod cydbwysedd o ran defnyddwyr hawliau tramwy, defnyddwyr hawliau mynediad i gefn gwlad agored,

perchnogion tir a meddianwyr, ynghyd â'r rheiny sydd â diddordeb mewn buddiannau eraill, yn enwedig rhai sy'n berthnasol i Sir Fynwy. Mae'r Fforwm Mynediad Lleol yn canolbwyntio ar y materion rheiny sydd fwyaf perthnasol i Sir Fynwy, maent yn ystyried materion ar lefel strategol ac yn mabwysiadu dull rhagweithiol. Mae'n rhaid i Gyngor Sir Fynwy ystyried safbwyntiau'r Fforwm yma wrth wneud penderfyniadau ar fynediad a materion yn ymwneud â hawliau tramwy cyhoeddus .

Mae 3 neu 4 cyfarfod bob blwyddyn ac mae croeso i'r cyhoedd fynychu'r cyfarfodydd. Mae Agendâu a'r Adroddiadau ar gael ar y wefan.

6.5 Cynnal a Chadw gan Gyngorau Cymuned a Chyngorau Tref

O dan adran 43 DP 1980, gall Gyngorau Cymuned neu Gyngorau Tref gynnal a chadw llwybrau troed, llwybrau ceffyl a chilffyrdd cyfyngedig eu hardal leol (llwybrau y dylid eu cynnal a'u cadw ar drael y cyhoedd) heb orfod cael caniatâd neu gytundeb gan yr awdurdod o flaen llaw, er cânt eu cynghori'n gryf i ddod i gytundeb cyn i'r gwaith gael ei wneud.

O dan adran 50 Deddf Priffyrdd 1980, gall awdurdodau, Cyngorau Cymuned neu Gyngorau Tref gynnal a chadw llwybrau troed a llwybrau ceffyl (na ddylid eu cynnal a'u cadw ar drael y cyhoedd) heb gyfyngu ar hawliau a dyletswyddau'r perchennog sy'n gyfrifol amdanynt.

Mae Cyngorau Cymuned a Chyngorau Tref, hefyd, yn bartneriaid pwysig i'r Gwasanaeth Mynediad i Gefn Gwlad o safbwynt cefnogi grwpiau o wirfoddolwyr lleol, adnabod ac ariannu gwelliannau, hyrwyddo a rhoi gwybod am broblemau.

6.6 Cyfathrebu

Mae gan y Gwasanaeth Mynediad i Gefn Gwlad wasanaeth rheng flaen amlwg a phrysur iawn. Mae'n delio gyda materion cymhleth a dadleugar iawn gyda phartion sydd, yn aml, yn chwyrn yn erbyn safbwyntiau eu gilydd.

Mae rhan helaeth o waith dydd i ddydd y gwasanaeth yn ymwneud â delio yn uniongyrchol â ffermwyr a pherchnogion tir, ac felly mae perthynas waith dda gyda pherchnogion tir / y gymuned amaethyddol yn holl bwysig o ran datrys problemau a gwneud yn siŵr bod y rhwydwaith mewn cyflwr addas. Yn yr un modd, mae angen perthynas waith dda gyda Grwpiau o Ddefnyddwyr, a allai gyfrannu tuag at waith ar lawr gwlad a gwaith datblygu fel eu gilydd. Felly, mae agwedd bragmatig, gwrthrychol ac adeiladol tuag at y gwaith yn hanfodol a dylai'r gwasanaeth barhau i:-

- Weithio'n agos gydag UAC/CLA Cymru a grwpiau defnyddwyr i sicrhau bod trafodaethau adeiladol yn parhau
- Trafod gyda chymunedau lleol er mwyn deall beth yw'r blaenoriaethau yn lleol
- Ymgysylltu â Fforwm Mynediad Lleol Sir Fynwy er mwyn manteisio ar gyswllt gyda'r cyhoedd
- Gweithio'n agos gyda mentrau datblygu mynediad eraill
- Monitro a gwella ffyrdd o gyfathrebu a hyrwyddo
- Creu a datblygu cysylltiadau, ym mhle bynnag y mae eu hangen, er mwyn gwella'r ffordd y mae'r gwasanaeth yn cael ei gyflenwi a'i ddatblygu

6.7 Perfformiad

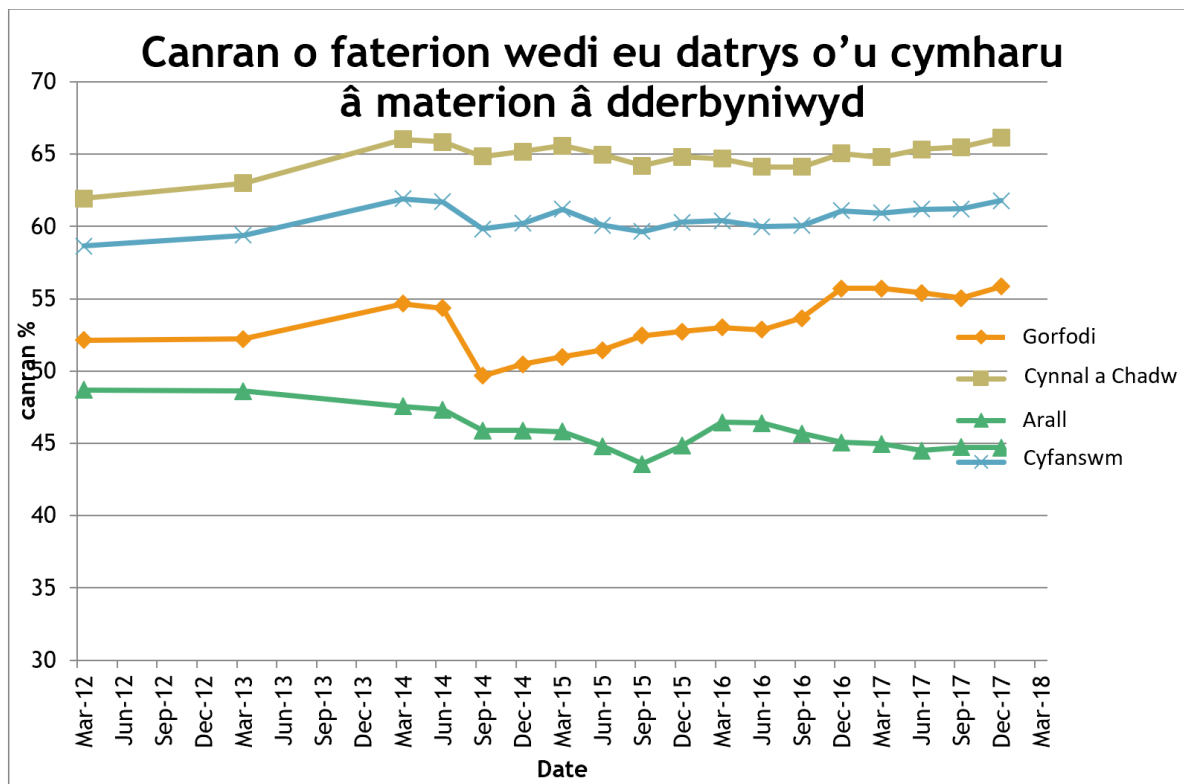
Mae'n hynod o anodd mesur perfformiad. Mae Swyddogion yn gwybod y gall un cais am lwybr newydd olygu misoedd o waith, neu y gall un mater cynnal a chadw neu orfodaeth olygu wythnosau o drafodaethau a negydu. Mae'r gwaith, felly, yn anodd i'w feintoli o ran mesur perfformiad.

Hyd at 2012, roedd yr ar awdurdod yn cynnal arolwg o 5% o'r rhwydwaith a mesur pa mor hawdd oedd defnyddio'r llwybrau a'r arwyddion wrth ffyrdd fetlin. Nid oedd y mesuriad yma'n rhoi darlun cynrychioliadol o'r sefyllfa ar draws Sir Fynwy gyfan, ac nid oedd y canlyniadau'n ddefnyddiol, mewn gwirionedd, i'r rheiny a oedd yn rheoli'r rhwydwaith nac i'r cyhoedd.

Ers 2013 mae'r Gwasanaeth Cefn Gwlad wedi mabwysiadu mesuriadau sy'n dangos

- nifer o faterion cynnal a chadw sydd heb eu datrys ac wedi eu datrys
- nifer o faterion gorfodaeth sydd heb eu datrys ac wedi eu datrys
- nifer sy'n defnyddio llwybrau a hyrwyddir

Mae'r dangosydd newydd yn rhoi dealltwriaeth o ran faint o waith sydd heb ei gwblhau a faint o waith sy'n cael ei wneud. Mae hwn yn ddangosydd perfformiad y gall y cyhoedd ei ddeall a dangosydd sy'n darparu'r Cyngor ei hun gyda gwybodaeth ddefnyddiol ar gyflwr y rhwydwaith. Mae'r wybodaeth yn cael ei chasglu o fewn CAMS ac mae adroddiad ar y wybodaeth yn cael ei gynnwys fel rhan o'r adroddiad blynyddol ar Gynllun Gwella Sir Fynwy.



7.0 Deddf Cydraddoldeb 2010 a'r Ddeddf Llesiant

7.1 Manteision Cymdeithasol a Manteision Iechyd a ddaw yn sgil Cerdded, Marchogaeth a Beicio

Ceir cydnabyddiaeth eang i bwysigrwydd mynediad hamdden o safbwynt iechyd a llesiant. Mae adroddiad blynyddol Prif Swyddog Meddygol Cymru yn nodi cysylltiadau clir rhwng gweithgarwch a iechyd gan ddweud "Amcangyfrifwyd bod cost diffyg gweithgarwch corfforol yng Nghymru o gwmpas £650 miliwn y flwyddyn. *Mae gweithgarwch corfforol rheolaidd megis cerdded a beicio'n fuddiol iawn i iechyd, gan gynnwys lleihau'r perygl o glefydau cardiofasgwlar, diabetes, canser y colon a chanser y fron, ac iselder.*

Mae tystiolaeth o'r Arolwg Hamdden Awyr Agored Cymru 2014 yn awgrymu, wrth gymharu â gweithgareddau awyr agored eraill, y gallai lefel yr egni sy'n gysylltiedig â llawer o'r gweithgareddau hamdden a'r mathau o dirweddau y gellir cael mynediad iddynt drwy'r rhwydwaith hawliau tramwy yn gallu bod yn hynod fanteisiol i iechyd".

7.1.2 Gordewdra

Ar hyn o bryd mae dros hanner oedolion Sir Fynwy'n cael eu hystyried yn ordew, ac fe amcangyfrifir bod gan Sir Fynwy 100 dosbarth o blant sy'n ordew, gyda 2.1% o blant 4 a 5 oed y sir yn cael eu hystyried yn ordew neu yn rhu drwm. Mae gordewdra'n niweidio plant yn y tymor byr a bydd rhwng 55% a 80% yn tyfu i fod yn oedolion gordew. Mae gordewdra mewn plentyndod wedi cael ei gysylltu ag amrywiaeth o effeithiau cymdeithasol ac economaidd gwahanol ym myd Oedolion. Gordewdra yw'r ffactor mwyaf tebygol o achosi Diabetes Math 3. Mae Iechyd Cyhoeddus Cymru'n rhybuddio bod epidemig o Ddiabetes Math 2 ar hyn o bryd. Ar draws Cymru mae diabetes wedi codi o 5% yn 2003/4 i 7% yn 2015/16 gyda 7% o drigolion Sir Fynwy'n derbyn triniaeth ar hyn o bryd.

7.1.3 Iechyd Meddwl

Clefydau sy'n ymwneud â iechyd meddwl yw bron i chwarter y clefydau a welir yn y DU, canran fwy nag unrhyw broblem iechyd arall, gan gynnwys clefydau *cardiofasgwlar (16%) a chanser (16%)*. Mae Strategaeth Llywodraeth Cymru "Law yn llaw at Iechyd Meddwl" yn nodi bod un o bob pedwar oedolyn yn dioddef o broblemau neu salwch iechyd meddwl ar rhyw adeg yn ystod eu bywyd, a bydd un o bob chwech ohonom yn profi symptomau ar un adeg neu gilydd. Yn ystod dirwasgiad, pan fydd lefelau straen a gorbryder yn siŵr o godi, bydd mwy o bobl yn cael eu heffeithio a bydd cyfraddau hunanladdiad yn debygol o godi. Mae hyrwyddo llesiant ac atal problemau iechyd meddwl yn elfen hanfodol o strategaeth iechyd cyhoeddus ehangach, gan bod ystod eang o ffactorau cymdeithasol, economaidd, diwylliannol a ffactorau iechyd ehangach yn cael dylanwad ar iechyd meddwl person. Mae dull effeithiol o ymdrin â llesiant meddyliol y boblogaeth yn cynnwys cyfuniad o ymyriadau trwy gydol cwrs bywyd.

Mae gan Sir Fynwy boblogaeth sy'n heneiddio'n gynyddol. Mae Daffodil Cymru'n rhagweld y bydd cynnydd o 87% ym mhoblogaeth dros 65 oed Sir Fynwy sy'n dioddef o ddementia erbyn 2035. Mae hyn yn uwch na'r cynnydd o 72% sy'n cael ei ragweld ar draws Cymru, a'r ail gynnydd mwynaf yng Nghymru. Mae aros yn egniol pan yn hŷn yn dod yn fwy pwysig byth er mwyn aros yn iach a pharhau i fod yn annibynnol. Ychydig iawn o risgiau iechyd a

diogelwch sy gysylltiedig â gweithgaredd gorfforol ymysg pobl hyn. I'r gwrthwyneb mae'r risgiau o ran iechyd o ganlyniad i ddiffyg gweithgaredd yn uchel iawn

Mae tystiolaeth gynyddol bod ymgysylltu â'r amgylchedd naturiol yn fanteisiol tu hwnt i'r rheiny sy'n byw â dementia. Cydnabyddir, serch hynny, bod angen codi ymwybyddiaeth ymhlith sefydliadau dementia arbenigol a'r gymuned iechyd ehangach ynglŷn â manteision, gwerth a'r cyfleoedd sydd ar gael i ymgysylltu â'r amgylchedd naturiol, gan eu bod yn canolbwyntio, gan amlaf, ar atebion meddygol a gofal cymdeithasol. Yn ogystal â hyn mae gan yr amgylchedd naturiol, mannau gwyrdd a sectorau gwirfoddol ddi-ddordeb mewn gwella'r ffordd y maent yn cwrdd ag anghenion pobl sy'n byw â dementia, ond nid yw'r anghenion yma'n amlwg bob amser, ac nid yw'n amlwg pa anghenion yw'r rhai mwyaf a sut y gellir darparu atebion.

Mae adroddiad Greening ar ddementia'n nodi bod "tystiolaeth yn dangos bod rhwystrau sy'n effeithio ar bobl sy'n dioddef o ddementia'n enwedig yn cynnwys: pryderon ynglŷn a sut y byddant yn ymddangos i eraill; diffyg ymwybyddiaeth ynglŷn ag anghenion pobl â dementia ymysg sefydliadau mannau gwyrdd a'u staff; cost darparu adnoddau ar gyfer ymweliad, gan gynnwys cludiant a chost gofalwyr; ac effaith ceisio osgoi risg ymysg pobl â dementia, eu gofalwyr a darparwyr gwasanaeth."

Mae ymchwil wedi dod o hyd i dystiolaeth sy'n dangos bod manteision ychwanegol yn deillio o wneud gweithgarwch gorfforol mewn amgylchedd naturiol gan gynnwys llesiant meddyliol wedi i'r weithgarwch ddod i ben, teimladau o adfywiad ac ymgysylltiad positif, lleihad mewn tensiwn, dryswch ac iselder a mwy o egni.

7.1.4 Hirhoedledd

Mae cael mannau gwyrdd sydd ddigon agos i gerdded iddynt yn cael effaith bositif ar hirhoedledd ni waeth beth fo statws economaidd gymdeithasol neu oedran yn ôl astudiaeth hydredol yn Japan. Edrychodd yr astudiaeth ar y berthynas rhwng hirhoedledd pobl hŷn a mannau gwyrdd cyfagos y gallant gerdded iddynt. Roedd canran graddfa goroesi pobl hŷn a oedd yn byw o fewn pellter cerdded i fannau gwyrdd yn sylweddol uwch na'r raddfa goroesi ar gyfer pobl a oedd yn byw mewn ardal heb fannau o'r fath ynddi¹.

7.1.5 Bywydau Eisteddog

Mae bywyd pobl yn dod yn gynyddol eisteddog. Mae llai o bobl yn gwneud gwaith llaw ac ychydig o ymdrech corfforol sy'n gysylltiedig â nifer fawr o swyddi. Ar draws Cymru dim ond 24% o bobl dros 65 oed sy'n gwneud ymarfer corff 3 gwaith neu fwy yr wythnos, a dywedodd 58% o'r rheiny yn y grŵp oedran yma nad ydynt yn gwneud unrhyw fath o ymarfer corff yn rheolaidd. Serch hynny, mae Prif Ymgynghorwyr Meddygol y DU yn dweud bod tystiolaeth yn dangos y gallai'r rheini sy'n anweithgar ar hyn o bryd weld y manteision canlynol yn deillio o gerdded yn gyflym am 10 munud y diwrnod:

- Gwell ffitrwydd corfforol
- Llwyddo i ymgymryd â gweithgareddau dydd i ddydd yn haws

¹ Green dementia (astudiaeth lenyddol o fanteision a rhwystrau sy'n wynebu unigolion sy'n byw gyda dementia o ran cael mynediad i'r amgylchedd naturiol a mannau gwyrdd), Natural England 21 Tachwedd 2013

- Gwell hwyliau
- Gwell ansawdd bywyd
- Teneuach a phwysau iachach
- Lleihad o 15% o ran y risg o farw'n gynnar

Mae'n debygol y byddai'r rheiny sy'n cael eu hystyried yn anweithgar ar hyn o bryd yn ystyried 10 munud o gerdded bob dydd yn gyraeddadwy, a gallai hyn olygu eu bod yn symud allan o'r categori anweithgar, sef y categori sy'n wynebu'r risg mwyaf i iechyd. Mae Iechyd Cyhoeddus Lloegr yn datgan "os byddai 1 o bob 10 person rhwng 40-60 oed, o grwpiau economaidd gymdeithasol is, yn cychwyn cerdded 10 munud y diwrnod, fe amcangyfrifir y byddai'n atal 251 marwolaeth y flwyddyn ac y byddai'n arwain at arbediad economaidd o £310 miliwn y flwyddyn.

7.1.6 Unigrwydd

Yn ôl Y Swyddfa Ystadegau Gwladol, y DU sydd â'r cyfraddau uchaf o unigrwydd yn yr UE, gyda phobl o bob oed yn cael eu heffeithio. Mae 10% o'r rheiny sydd dros 65 oed yn dioddef lefelau cronig o unigrwydd (Campaign to End Loneliness), tra bod 83% o'r rheiny rhwng 18-34 oed yn teimlo'n unig bob amser neu weithiau². Mae unigrwydd ac ynysigrwydd yn cael effaith sylweddol ar iechyd cyhoeddus, ac o ganlyniad, mae hyn yn rhoi baich ar wasanaethau cyhoeddus. Yn wir, mae ynysigrwydd cymdeithasol yn arwain at beryglon iechyd sy'n gyfystyr ag ysmegu 15 sigarét y dydd, a gall gynyddu'r perygl o farw'n gynnar hyd at 30 y cant³.

Mae galluogi gofal mwy rhagweithiol ac ataliadol ar gyfer y rheiny sydd fwyaf bregus yn hanfodol o ran iechyd cyhoeddus a'r gwasanaeth iechyd, gyda 1 o bob 10 apwyntiad meddyg teulu yn ymwneud ag unigrwydd, ac yn costio £1.53bn i'r GIG bob blwyddyn⁴.

Mae gan ein Gwasanaeth Cefn Gwlad nifer fawr o wirfoddolwyr, sy'n ymgymryd â gwahanol dasgau. Un o'r manteision mwyaf, a'r hyn sy'n rhoi mwyaf o falchder i'n gwirfoddolwyr yw'r ymdeimlad o gwmnïaeth a rhyngweithiad cymdeithasol a ddaw yn sgil gwirfoddoli. Gwyddom bod y manteision yma o bwys mawr i'r rheiny dan Atgyfeiriad Meddyg Teulu ac yn mynychu ein teithiau cerdded tywys.

7.2 Rhwystrau

Mae tystiolaeth yn dangos y nad yw'r manteision sy'n deillio o gael mynediad i'r amgylchedd naturiol wedi eu dosbarthu'n deg. Mae'n amlwg bod llawer o grwpiau yn absennol neu'n methu elwa o'r manteision rhain. Mae'n bwysig, felly, cofio bod angen ystyried y rhwystrau y gall y cyhoedd eu wynebu, yn ogystal ag ystyried anghenion penodol pobl, megis y rhai sydd â dementia.

Gellir crynhoi'r rhwystrau cyffredinol a amlinellir gan Greening Dementia ac Astudiaeth Awyr Agored Sir Fynwy fel a ganlyn:

² Acevo 2016

³ LGA 2016

⁴ Dyfyniad o Public Policy Exchange.co.uk Taflen Hyfforddi 14062017

- **Gwybodaeth sydd ar gael** – gall diffyg gwybodaeth rwystro pobl rhag ymgysylltu gyda'r amgylchedd naturiol. Gall hyn gynnwys diffyg ymwybyddiaeth o'r cyfleoedd sydd ar gael ar gyfer pobl a ble gallant fynd. Yn ogystal, diffyg gwybodaeth ynglŷn â pha wasanaethau y gellid eu disgwyl mewn manau penodol gan gynnwys gwybodaeth ynghylch mynediad, tirwedd, llwybrau a gwybodaeth ynglŷn â chyfleusterau megis toiledau a pharcio.
- **Canfyddiadau negyddol** – gall ofnau a phryderon ddylanwadu ar barodrwydd pobl i dderbyn yr amgylchedd naturiol ac / neu fannau gwyrdd cyhoeddus
- **Amser** – Gall diffyg amser rhydd i gynllunio a pharatoi roi stop ar yr ymweliad. Yn ogystal, gall pobl deimlo bod angen iddynt neilltuo mwy o amser na sydd wir ei angen er mwyn gwneud ymarfer corff neu ymweliad er mwyn elwa.
- **Ysgogiad** – Mae pethau haws, llai heriol y gall pobl eu gwneud, ac felly gall pobl deimlo diffyg ysgogiad i ymgysylltu â'r amgylchedd naturiol
- **Hygyrchedd ymarferol** – mae mynediad i gludiant rhad a dibynadwy yn broblem. Ar ben hyn mae rhwystrau ar draws llwybrau megis dodrefn wedi malu. Canfu Ardal o Harddwch Naturiol Eithriadol Dyffryn Gwy bod lleoliad, pellter a diffyg cludiant yn ffactorau allweddol o ran galluogi pobl sydd â dementia i gael mynediad i brosiect lleol.
- **Diffyg ffitrwydd corfforol** – gall hyn rwystro pobl rhag bod eisiau treulio amser yn mwynhau'r amgylchedd naturiol, yn enwedig os ydynt yn teimlo bod y weithgaredd dan sylw'n gofyn am lefel arbennig o ffitrwydd.
- **Diffyg manau gwyrdd lleol hygyrch** – Nid oes manau gwyrdd ar gael ym mhob ardal sydd â chyfleusterau priodol ynddynt, ac mae hyn yn rwystr mawr ac yn destun anghydraddoldeb o bosib.
- **Costau** – Mae hon yn broblem fawr i bobl o grwpiau economaidd cymdeithasol is, ac mae rhai gweithiau ymchwil yn honni mai cost yw'r prif reswm sy'n rhwystro pobl rhag defnyddio'r amgylchedd naturiol.
- **Dyluniad** – Mae datrys problemau megis arwyddion, taflenni gwybodaeth, adnoddau i helpu mordwyaeth yn bwysig o ran cael gwared â'r cymhlethdod sy'n cychwyn creu rhwystr i bobl. Gall bod yn gyfarwydd â rhywle fod yn bwysig i rai grwpiau (fel y rheiny sydd â dementia) a gall adnoddau marcio ffyrdd arbennig mewn rhai manau gwyrdd (megis arwyddion sy'n gyfeillgar i ddementia) helpu i oresgyn pryderon ynglŷn â mynd ar goll.

Mae'r Gwasanaeth Mynediad i Gefn Gwlad yn ymrwymedig, o fewn y CGHT newydd, i weithio gyda phartneriaid i leihau rhwystrau.

7.3 Deddf Cydraddoldeb 2010

Mae'r Gwasanaeth Cefn Gwlad yn ymrwymedig i ddarparu'r gwasanaeth gorau posib i gwsmeriaid.

Wrth gyflawni ein gwaith rydym yn ymgymryd ag asesiad er mwyn dehongli'r effaith tebygol ar gymunedau amrywiol ac unigolion sy'n defnyddio'n gwasanaeth. Pan fyddwn yn nodi effeithiau niweidiol rydym yn ceisio eu lliniaru a gwneud yn siŵr ein bod yn atal gwahaniaethu. Pan fydd cyfleoedd i wella'r gwasanaeth sy'n cael ei ddarparu, neu hygyrchedd y rhwydwaith hawliau tramwy cyhoeddus yn cael eu nodi, rydym yn gwneud ein gorau i wneud y gwelliannau hynny gyda'r adnoddau sydd ar gael; er enghraifft gweithredu'r polisi Mynediad Lleiaf Rhwystrol yn ymarferol.

7.4 Deddf Llesiant

Mae Cyngor Sir Fynwy wedi ymrwymo i gyflawni nodau ac amcanion y Ddeddf hon. Bydd y Gwasanaeth Mynediad i Gefn Gwlad yn ceisio gwneud gwelliannau a gweithio mewn partneriaeth gydag eraill i gyflawni a gweithredu'r Ddeddf Llesiant. Mae'r Gwasanaeth Cefn Gwlad mewn sefyllfa dda o ran gwelliannau i iechyd a llesiant a byddwn yn parhau i weithredu ein polisi Mynediad Lleiaf Rhwystrol.

7.5 Polisi Mynediad Lleiaf Rhwystrol

Mae'r canllawiau ymarfer da diweddaraf, gan gynnwys rhai a gynhyrchwyd gan grwpiau defnyddwyr megis y Sensory Trust, Cyfoeth Naturio Cymru ("[Trwy Bob Dull Rhesymol](#)") a'r Pittecroft Trust, ynghyd â'r Safon Prydeinig BS 5709 ar gyfer bylchau, giatiau a chamfeydd, yn darparu digon o wybodaeth ar sut i asesu anghenion pobl sydd â phroblemau symudedd a sut i benderfynu pa lwybrau a ddylai gael blaenoriaeth o ran gwella mynediad i'r bobl yma.

Sir Fynwy oedd y Cyngor cyntaf yng Nghymru i fabwysiadu polisi Mynediad Lleiaf Rhwystrol (yn 2004). Nod y polisi yw ceisio cyfyngu nifer y strwythurau a osodir ar y rhwydwaith hawliau tramwy a mynd ati i geisio cael gwared â'r rhai sy'n bodoli'n barod. Dyma un ffordd y gall yr awdurdod fynd ati'n weithredol i fynd i'r afael ag anfantais o fewn cymunedau. Os nad ydym yn cael gwared â chamfeydd, byddant yn parhau i atal nifer o fewn y gymuned, yn enwedig yr henoed, pobl iau a'r rheiny sy'n dioddef o rhyw fath o anabledd rhag defnyddio'r llwybrau.

Yn unol â Ddeddf Cefn Gwlad a Hawliau Tramwy 2000 (adran 69) a'r Ddeddf Priffyrdd (adran 147 a 147A) mae'n ofynnol i bob awdurdod priffyrdd barchu pobl sydd â phroblemau symudedd a golwg. Mae gan awdurdodau priffyrdd hefyd gyfrifoldeb i ystyried anghenion pobl anabl a phobl ddall wrth wneud unrhyw waith (Deddf Priffyrdd 1980 adran 175A). Mae angen iddynt ystyried ble mae'r rhwystrau i bobl gydag anabledd o dan Ddeddf Cydraddoldeb 2010.

Roddodd adran 147ZA HA 1980, bwerau i'r awdurdod i'w galluogi wneud cytundebau gyda perchnogion tir, lesddeiliaid a meddianwyr tir ynglŷn â gwneud gwaith ar strwythur sydd ar lwybr troed neu lwybr ceffyl er mwyn ei newid am strwythur newydd neu strwythur wedi ei wella a fyddai'n fwy diogel a mwy cyfleus i bobl sydd â phroblemau symudedd.

Mae'r pŵer i fynd mewn i gytundeb wedi ei gyfyngu i strwythurau sy'n "strwythurau perthnasol". Strwythurau yw'r rhain sy'n gyfreithlon, a'r Gwasanaeth Cefn Gwlad sy'n gyfrifol am wneud yn siŵr bod strwythur sy'n ddarostyngedig i gytundeb posib, yn "strwythur perthnasol". Gall yr awdurdod ddelio â unrhyw strwythur arall (nad yw'n "strwythur perthnasol") yn unol ag adran 130 ac adran 140 DP 1980 fel rhwystr.

Mae'r cyngor yn gweithredu polisi "cyn lleied o rwystrau â phosibl" mewn perthynas â Hawliau Tramwy'r cyhoedd. Pan fydd materion cynnal a chadw yn codi a bod angen trwsio, neu osod dodrefn newydd ar Hawl Tramwy Cyhoeddus, bydd y cyfle'n cael ei gymryd i osod y rhwystr lleiaf rhwystrol â phosibl ar y safle. Bydd Warden Maes Hawliau Tramwy yn asesu pob achos yn unigol a bydd unrhyw ddodrefn sydd eu hangen yn cael eu gosod gan gymryd y canlynol i ystyriaeth:

1. Statws y llwybr

2. Y dodrefn sydd ar y safle'n barod

3. Topograffi

4. Math o ffermio a'r defnydd a wneir o'r tir

5. Beth fyddai'n creu'r mynediad lleiaf rhwystrol yn y safle dan sylw.

6. Dymuniad perchennog y tir.

Caiiff bylchau eu ffafrio dros gamfeydd oni bai bod angen atal anifeiliaid rhag crwydro. Yn yr achos yma byddai giât, giât sy'n cau ar ei phen ei hun, giât gyda bocsys neu giât mochyn yn cael eu ffafrio dros gamfeydd.

Dim ond os nad yw Cyngor Sir Fynwy wedi llwyddo i ddod i gytundeb ynglŷn a newid y strwythur, neu os nad yw'n bosib gosod rhwystr gwahanol y bydd camfa'n cael ei gosod. (Gweler hefyd "Camfâu a Giataiu ar Lwybrau Troed a Lwybrau Ceffyl")

Pan fydd perchnogion tir yn gwrthod newid camfa, mae'n rhaid derbyn cadarnhad ysgrifenedig o hyn.

Cedwir copiâu o awdurdodiadau adran 147 neu adran 147ZA gyda chofnodion y Map Diffiniol a gellir gwneud cais i gael golwg arnynt.

8.0 Trafnidiaeth a Mynediad at Wasanaethau

Pwysleisiwyd yr angen am well trafndiaeth gyhoeddus yn yr asesiad ar gyfer Strategaeth Llesiant Meddyliol Sir Fynwy (ac yn ogystal yn Asesiad Iechyd Anabledd Awyr Agored a wnaed fel rhan o'r adolygiad o'r CGHT yn 2016 ac yn yr holiaduron â ddychwelwyd fel rhan o'r ymgynghoriad ar yr adolygiad o'r CGMCG). Nid oes car na fan gan 15.2% o gartrefi Sir Fynwy. Mae diffyg o ran trafndiaeth gyhoeddus yn ei gwneud hi'n anoddach byth i bobl deithio ar gyfer gwaith a phleser a gall hyn arwain at gymunedau a grwpiau o breswylwyr yn cael eu hynysu.

Felly mae angen a nodwyd (Datganiad Gweithredu CGMCG KWOT3 13.4) i ddatblygu partneriaethau fel "Cyfeillion Bws 65" a gweithio gyda Phriffyrdd a phartneriaid eraill i ddatblygu a hyrwyddo gwasanaethau bysiau wedi'u hamserlennu i helpu pobl i gael mynediad i gefn gwlad a lleihau traffig, a thrwy hynny fod o fudd i iechyd pobl, yr economi leol a'r amgylchedd.

Yn ôl Arolwg Cenedlaethol Cymru mae 45% o blant Sir Fynwy'n teithio dros filltir i'r ysgol gynradd ac mae 80% o ddisgyblion ysgol uwchradd yn teithio dros filltir i'r ysgol. Mae hyn yn uwch na'r cyfartaledd yng Nghymru. Mae plant sy'n teithio dros filltir i'r ysgol yn fwy tebygol o gael eu gyrru i'r ysgol, sy'n golygu eu bod yn colli cyfle i elwa o ymarfer corff rheolaidd a dysgu am ddiogelwch ar y ffyrdd. Mae hyn hefyd yn arwain at gostau sylweddol i rieni ac i'r awdurdod lleol wrth iddynt orfod talu am gludo'r plant i'r ysgol.

Mae hawliau tramwy mewn trefi'n holl bwysig o ran galluogi'r bobl i gyrraedd y gwaith, ysgolion, siopau, mannau chwarae ac ati. Ac o ganlyniad maent yn chwarae rhan bwysig wrth fywiogi tref a darparu cyfleoedd i gerdded yn hytrach na defnyddio car, gan greu manteision o ran iechyd a'r amgylchedd.

8.1 Deddf Teithio Llesol

Mae'r Ddeddf Teithio Llesol (Cymru) 2013 yn ddeddf o bwys gan ei bod yn ei gwneud yn haws i bobl gerdded neu feicio ar draws Cymru. Mae Cyngor Sir Fynwy wedi creu casgliad o fapiau sy'n nodi llwybrau sy'n bodoli'n barod a llwybrau posib ar gyfer y dyfodol. Mae Strategaeth Beicio wrthi'n cael ei pharatoi er mwyn manteisio ar y cyfleoedd sy'n deillio o deithio llesol, yn ogystal ag ymestyn y rhwydwaith o lwybrau allan o drefi mawr er mwyn eu cysylltu â chymunedau a safleoedd o ddiddordeb.

Gall CGHT 2007 a'r CGMCG newydd gefnogi teithio llesol yn ymarferol gan eu bod yn annog ffyrdd iach a gweithgar o fyw yng Nghymru. Mae'n ymgorffori'r amcanion canlynol:

- *“gwella hygyrchedd y rhwydwaith er mwyn ei gwneud yn haws i bobl ymgorffori cerdded, marchogaeth a beicio yn eu bywyd bob dydd” a*
- *“cefnogi'r defnydd o'r rhwydwaith hawliau tramwy ar gyfer teithiau sydd â phwmpas iddynt.”*

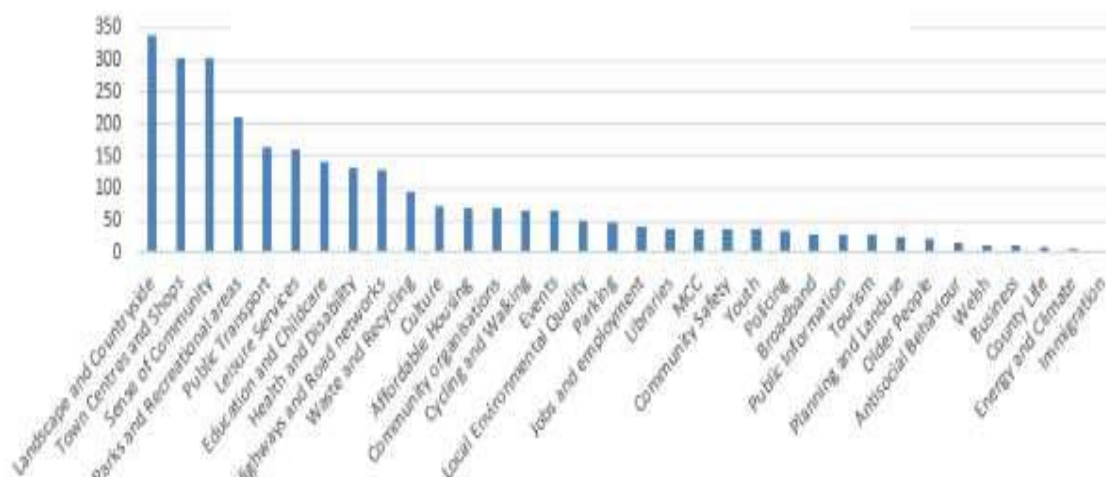
9.0 Deddf yr Amgylchedd

9.1 Tirwedd a Chefn Gwlad

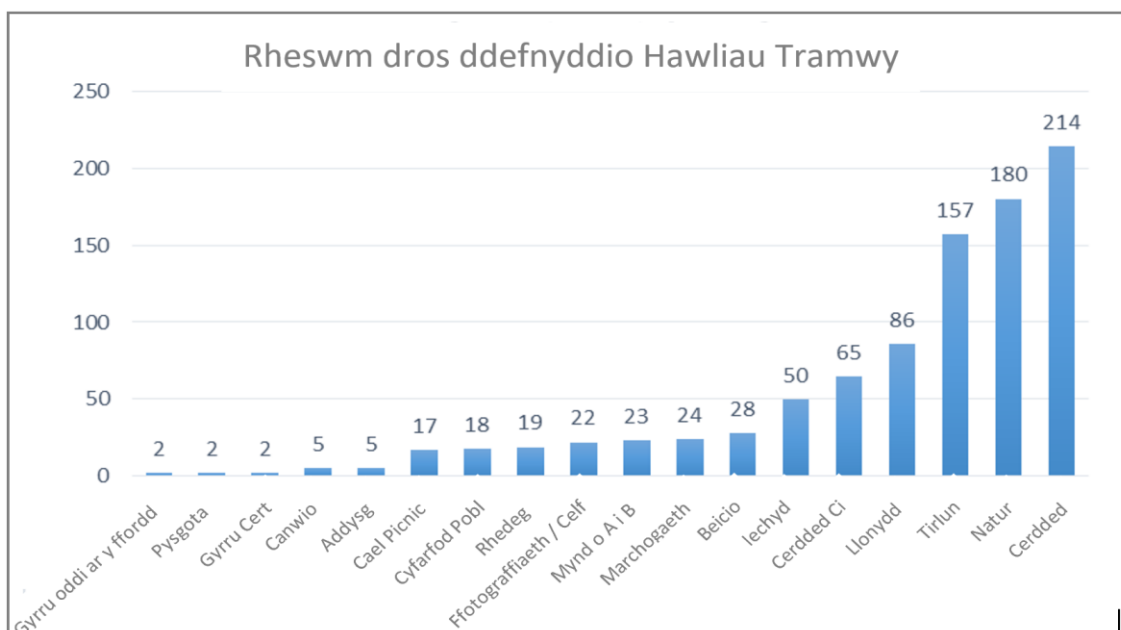
Ased mwyaf Sir Fynwy yw ei thirwedd a'i hamgylchedd naturiol. Mae gan Sir Fynwy dirwedd cyfoethog ac amrywiol sy'n ymestyn o arfordir gwastad, agored Lefelau Gwent i'r Mynyddoedd Duon a Safle Treftadaeth y Byd ym Mharc Cenedlaethol Bannau Brycheiniog a cheunant afon prydferth Ardal o Harddwch Naturiol Eithriadol Dyffryn Gwy. Mae yma fioamrywiaeth arbennig ac adnoddau gwarchod natur sy'n cael eu cydnabod ar lefel rhyngwladol a chenedlaethol gyda'r llinell sylfaen tirwedd ymysg yr uchaf yng Nghymru.

Rhwng mis Awst a mis Rhagfyr 2016 mynychodd staff o amryw o wasanaethau cyhoeddus Sir Fynwy dros 80 o ddigwyddiadau gan siarad â dros fil o bobl er mwyn clywed eu safbwyntiau ynglŷn â'r hyn sy'n dda am Sir Fynwy ac ynglŷn â'r hyn a fyddai'n ei gwella. Mae'r siart isod yn dangos pa bynciau a grybwyllwyd amlaf gan bobl. Mae Tirwedd a Chefn Gwlad ar ben y rhestr.

Ymatebion Ein Sir Fynwy ar gyfer y sir gyfan



Yn Holiadur y Cyhoedd a oedd yn rhan o'r ymgynghoriad ar yr adolygiad i'r Cynllun Gwella Hawliau Tramwy yn 2018, Tirwedd a Natur oedd y prif reswm dros ymweld â chefn gwlad Sir Fynwy, fel y gwelir o'r tabl isod.



Mae adran 6 Deddf yr Amgylchedd (Cymru) 2016 yn rhoi dyletswydd o ran Bioamrywiaeth a Gwytnwch Ecosystemau ar awdurdodau cyhoeddus. Mae'n rhaid i awdurdodau cyhoeddus geisio cynnal a chryfhau bioamrywiaeth, a thrwy wneud hynny, hybu gwytnwch yr ecosystemau, i'r graddau y gellid gwneud hynny, drwy gyflawni eu swyddogaethau yng Nghymru. Mae hyn yn cydnabod pwysigrwydd bioamrywiaeth, yn yr ystyr ehangaf, fel sylfaen i ecosystemau iach sy'n gweithio'n effeithiol, ac felly'n cydnabod y buddion sy'n deillio ohonynt.

Yn 2011 cynhyrchodd y Tîm Mynediad i Gefn Gwlad **“Gynllun Gweithredu Bioamrywiaeth” a “Llawlyfr Crynodeb Dechnegol”** Bydd y rhain yn parhau i roi cymorth i staff, gwirfoddolwyr, contractwyr a rheolwyr, fel eu gilydd, ynglŷn â gwarchod bioamrywiaeth wrth ymgymryd â gwaith ar hawliau tramwy. Mae'r dogfennau yma ar gael ar-lein neu gellir gwneud cais amdanynt.

Mae cyfleoedd i gyflawni amcanion Deddf yr Amgylchedd drwy warchod bioamrywiaeth a thirwedd, a rhedeg prosiectau sy'n ymwneud â gwelliannau i'r hawliau tramwy a thrwy weithio'n agos gyda'r Tîm Seilwaith Gwyrdd, yn enwedig pan fydd datblygiadau mawr yn cael eu cynnig.

Yr hyn fydd yn fwyaf perthnasol o ran datblygiad y CGHT fydd y Datganiadau Ardal sy'n cael eu datblygu gan Cyfoeth Naturiol Cymru. Nid yw'r ddeddf yn cynnwys amserlen statudol ar gyfer creu'r datganiadau yma, ond mae Cyfoeth Naturiol Cymru wedi awgrymu y byddant yn cwmpasu Cymru Gyfan erbyn diwedd 2019.

Bydd Cyngor Sir Fynwy'n gweithio gyda Cyfoeth Naturiol Cymru ac yn darparu gwybodaeth ddefnyddiol er mwyn cyfrannu tuag at lunio'r Datganiadau Ardal, datblygu rhaglenni gwaith a phrosiectau a fydd yn cyfrannu tuag at reolaeth gynaliadwy o adnoddau naturiol.

9.2 Rhywogaethau Goresgynol

Ymdrinnir â rheolaeth rhywogaethau goresgynol, yn bennaf, yn unol â'r Ddeddf Bywyd Gwyllt a Chefn Gwlad 1981, Deddf Diogelu'r Amgylchedd 1990, Deddf Cefn Gwlad a Hawliau Tramwy 2000 a'r Ddeddf Amgylchedd Naturiol a Chymunedau Gwledig 2006, Rheoliadau Rhywogaethau Goresgynol (EC 1143/2014) a Deddf yr Amgylchedd (Cymru) 2016. Wrth wneud gwaith cynnal a chadw ar y rhwydwaith hawliau tramwy, neu ar safleoedd cefn gwlad, bydd gwaith yn cael ei gynllunio er mwyn gwneud yn siŵr nad oes modd i rywogaethau goresgynol estron megis (ond heb fod yn gyfyngedig i) Efwr Enfawr, Himalayan Balsam a Chlymog Japan ledaenu, a sicrhau bod cael gwared â 'gwastraff rheoledig' yn digwydd yn y modd priodol.

Yn yr un modd, bydd sylw'n cael ei roi i chwyn niweidiol megis (ond nid yn gyfyngedig i) Lysiau'r Gingroen a Dail Tafol. Bydd y Gwasanaeth Cefn Gwlad yn gweithio gydag awdurdodau priodol a pherchnogion tir eraill i geisio gwneud yn siŵr nad yw'r rhain yn lledaenu.

Bydd staff yr awdurdod neu gontractwyr yn defnyddio'r canllawiau ar ddefnyddio plaleiddiaid ger hawliau tramwy ac unrhyw fannau agored y gall y cyhoedd gael mynediad iddynt, megis parciau gwledig. Gellir dod o hyd i'r canllaw ar:

<http://www.hse.gov.uk/agriculture/topics/pesticides.htm>

10. DATBLYGU

10.1 Datblygu a Hawliau Tramwy Cyhoeddus

Mae'r Gwasanaeth HTC yn cyfrannu tuag at siapiao polisiau fframwaith datblygu er mwyn sicrhau bod y ddarpariaeth o HTC a mynediad yn elwa o'r broses datblygu, sicrhau nad oes mynediad yn cael ei golli'n ddi-angen a lleihau unrhyw effeithiau andwyol a allai ddod yn sgil datblygiad pan fydd hynny'n bosibl.

Mae'r gwasanaeth yn ymateb i nifer o ymgynghoriadau cynllunio bob blwyddyn sy'n ymwneud â'r sbectrwm llawn o ddatblygiadau gan gynnwys prosiectau seilwaith trafniadaeth mawr, darpariaeth eang o dai a cheisiadau llai eu natur fel newid defnydd ar gyfer adeiladau amaethyddol, estyniadau i gartrefi ayyb.

Gall HTC a mynediad elwa'n fawr yn sgil datblygiad, yn enwedig o ran:

- Gwella HTC sy'n bodoli'n barod
- Defnyddio egwyddorion cynllunio da ar lwybrau newydd
- Darparu llwybrau newydd neu llwybrau wedi eu huwchraddio

I'r un graddau, gall datblygiad gael effaith andwyol ar hyfrydwch y rhwydwaith a'r mwynhad a geir ohoni. Yn yr achosion yma bydd ymatebion yn esbonio pa effeithiau andwyol y bydd y datblygiad yn debygol o'u cael a, phan fo hynny'n bosibl, egluro sut y gallent gael eu lliniaru neu eu cynllunio'n wahanol er mwyn osgoi'r effeithiau yma.

Mae'r Gwasanaeth yn ymateb gyda chynghor am sut y gallai'r datblygiad arfaethedig gyfrannu tuag at wella'r HTC a'r darpariaeth o fynediad, a bydd yn gweithio gyda'r datblygwyr i wneud yn siŵr bod gwelliannau'n cael eu gwneud drwy ddylunio effeithio a/neu gyfraniad gan y datblygwyr.

Mae effaith datblygiad ar hawl tramwy cyhoeddus yn ystyriaeth o bwys wrth wneud penderfyniadau ar geisiadau cynllunio. Dylai datblygwyr, felly, ymgorffori manylion ynglŷn ag unrhyw newidiadau arfaethedig o fewn y cais cynllunio. Dylai'r Swyddogion Cynllunio wneud yn siŵr bod pob cais sy'n effeithio ar hawl tramwy'n dod i sylw'r Tîm Mynediad i Gefn Gwlad yn syth.

Mewn rhai amgylchiadau, pan fydd y Gwasanaeth yn teimlo y gallai niwed mawr gael ei wneud i'r rhwydwaith o ganlyniad i ddatblygiad arfaethedig ac/ neu gwrthdaro o ran datblygiad gyda'r cynllun datblygu, gellid gwneud gwrthwynebiad i'r datblygiad arfaethedig.

Mae posibilrwydd cryf y bydd gwrthwynebiad i gais cynllunio:

- sydd ddim yn cyfeirio at hawliau tramwy sydd wedi eu cofnodi, a fyddai'n cael eu heffeithio'n uniongyrchol gan y datblygiad ac/neu,
- sydd heb gynnwys darpariaeth ar gyfer y gorchmynion cyfreithiol angenrheidiol er mwyn dargyfeirio neu gau hawliau tramwy cyhoeddus i hwyluso'r datblygiad.

Mae nifer o hen rwystrau a rhwystrau sy'n anodd i'w datrys ar y rhwydwaith HTC o ganlyniad i ddatblygu ar draws HTC heb i'r gorchymyn dargyfeirio neu'r gorchymyn cau angenrheidiol

gael ei wneud ar y pryd. Yn yr achosion mwyaf difrifol gall hyn arwain at golli mynediad cyhoeddus yn gyfan gwbl ac eiddo o dan falltod.

Mae rhwystrau newydd a achosir gan ddatblygiad yn cael blaenoriaeth uchel, gan na fydd gan ddatblygwyr unrhyw ysgogiad i ddatrys y sefyllfa unwaith y mae'r rhwystrau wedi eu creu.

Pan fydd hawl tramwy cyhoeddus yn cael ei effeithio gan ddatblygiad, mae'n rhaid cadw'r llwybr ar yr aliniad cyfreithiol os yn bosib, neu ei ddargyfeirio yn unol â'r Ddeddf Cynllunio Gwlad a Thref 1990 cyn i unrhyw waith gychwyn. Dylid osgoi defnyddio Ffyrdd Ystadau pan fydd hynny'n bosib a dylid ffafrio defnyddio llwybrau ystadau drwy fannau agored neu dirwedd ymhell o traffig cerbydol.

Mae'r Cyngor Sir yn gofyn am led sydd o leiaf 2 fedr ar gyfer llwybrau troed a 3 metr ar gyfer llwybrau ceffyl, neu'r lled a oedd yn cael ei fwynhau gan y cyhoedd yn flaenorol os yw hynny'n fwy.

10.2 Caiff Hawliau Tramwy Cyhoeddus eu gwarchod gan y gyfraith

Dim ond trwy ffyrdd cyfreithiol y gellir ymyrryd â, rhwystro neu geisio symud hawl tramwy cyhoeddus. Mae'n bwysig felly bod hawliau tramwy cyhoeddus yn cael eu hadnabod yn gynnar yn y broses ddatblygu, yn hytrach nag yn nes ymlaen yn y broses, er mwyn osgoi oedi sylweddol, atal datblygiad yn gyfan gwbl, ac, o bosib, methu gwerthu eiddo. Mae gan Gyngor Sir Fynwy ddyletswydd i gadw hawliau tramwy cyhoeddus ar agor ac ar gael i'r cyhoedd allu eu defnyddio, ac felly bydd yn cymryd y camau priodol (gan gynnwys camau gorfodi ac erlyn) er mwyn gwneud yn siŵr nad oes anghyfleustra'n cael ei achosi i'r cyhoedd o ran eu defnydd o'r rhwydwaith hawliau tramwy cyhoeddus.

Dylid nodi nad yw caniatáu cais cynllunio yn golygu bod caniatâd yn cael ei roi i osod rhwystr ar hawl tramwy cyhoeddus.

Mae'n rhaid i ddatblygwr wneud yn siŵr:

- Nad oes lleihad yn lled yr hawl tramwy
- Nad oes unrhyw ddeunyddiau adeiladu yn cael eu cadw ar hawl tramwy
- Nad oes difrod na newidiadau sylweddol, dros do na pharhaol, yn cael eu gwneud i wyneb yr hawl tramwy cyhoeddus
- Bod trefniadau symud cerbydau'n cael eu gwneud er mwyn sicrhau nad yw hyn yn tarfu ar ddefnydd y cyhoedd o'r hawl tramwy
- Nad oes unrhyw rwystrau ychwanegol (e.e. giatiau) yn cael eu gosod ar draws yr hawl tramwy
- Nad oes unrhyw ffens bywyd gwyllt nac unrhyw fesur gwarchod ecoleg yn cael ei osod ar draws nac yn amharu ar hawl tramwy
- Bod diogelwch y cyhoedd sy'n defnyddio'r hawl tramwy'n cael ei sicrhau bob amser

11.0 Cofnodi

11.1 Llywodraethu Gwybodaeth

Mae gofynion y Ddeddf Rhyddid Gwybodaeth 2000 a'r Rheoliadau Gwybodaeth Amgylcheddol 2004 wedi rhoi baich ychwanegol ar y Gwasanaeth. Dros y blynyddoedd diwethaf mae'r Gwasanaeth wedi buddsoddi er mwyn cynyddu nifer y dogfennau a gedwir yn electroneg. Y gobaith yw y bydd y gwasanaeth yn gallu parhau gyda'r buddsoddiad yma gan fod costau hirdymor sylweddol ynghlwm â chadw ac adfer cofnodion papur wedi eu harchifo.

Yn ogystal â'r manteision i swyddogion o ran medru cael gafael ar wybodaeth wedi ei archifio a ddeunydd megis y Map Diffiniol drafft a thros dro yn syth, mae hyn hefyd wedi galluogi'r gwasanaeth i ymateb yn haws i geisiadau Rhyddid Gwybodaeth a cheisiadau Rheoliadau Gwybodaeth Amgylcheddol, gan leihau'r amser a fyddai, fel arall, yn cael ei dreulio'n gwneud gwaith di-fudd.

Yn unol â'r Ddeddf Rhyddid Gwybodaeth mae gan y gwasanaeth gynllun cyhoeddi ar wefan y Cyngor Sir sy'n rhoi manylion ynglŷn â pha wybodaeth sydd ar gael i'r cyhoedd yn syth a pha gostau sydd ynghlwm â darparu'r wybodaeth.

11.2 CAMS (System Mynediad a Rheolaeth Cefn Gwlad)

Er mwyn cyflawni'r gwasanaeth yn well a gwella gwaith cynllunio ar lefel rheolaeth prynodd y gwasanaeth fas-data HTC ychydig o flynyddoedd yn ôl. Mae CAMS wedi ei selio ar dechnoleg system wybodaeth ddaearyddol (GIS). Caiff y data sy'n eistedd o fewn CAMS ei reoli gan yr holl swyddogion. Mae pob swyddog yn mewnbynnu, cofnodi a phrosesu eu gwaith gan ddefnyddio'r system hon. Mae'r Map Diffiniol wedi cael ei ddigideiddio ar ffurf drafft, fel y gellir edrych arno'n electroneg, ac mae cysylltiad wedi ei wneud rhwng y map â CAMS i wneud yn siŵr ei fod yn cael ei ddiweddarau'n gyson.

monmouthshire
sir fynyw

Public Rights of Way Map

The map shows all Public Rights of Way in Monmouthshire. The map will also display path furniture once the map is zoomed in. Use the Search options on the left of the map to quickly find a location. Click the Rights of Way map objects for information.

Search Map

Select the type of search you require and enter the search terms below.

- Town/Village
- Street Name
- Postcode
- Route Code e.g. 123-2-1
- Grid Reference

Search

Go to My Saved Location

Set My Saved Location

© Crown copyright. All rights reserved (100023415) (2012)
This map is intended as a guide only and may not be legally accurate. Due to the changing nature of the countryside, actual conditions encountered may differ from some of the information shown.

Telephone: 01633 644644 Email: contact@monmouthshire.gov.uk Address: County Hall, The Rhadyr, Usk

monmouthshire
sir fynyw

Mae peth o'r data y mae CAMS yn ei gadw ar gael i'r cyhoedd, gan fod hyn yn ein helpu i gyflawni ein amcanion o ran hyrwyddo'r rhwydwaith a helpu pobl i wneud penderfyniadau gwybodus ynglŷn â llwybrau.

Mae'r Tîm Mynediad i Gefn Gwlad yn parhau i weithio gyda'r darparwyr meddalwedd ar ddatblygu'r system ymhellach i gwrdd ag anghenion y gwasanaeth a chwsmeriaid.

<https://www.monmouthshire.gov.uk/countryside-services/countryside-access/>

11.3 Cofrestrau

Yn unol ag adran 53B y Ddeddf Bywyd Gwylt a Chefn Gwlad 1981 a'r Rheoliadau Hawliau Tramwy Cyhoeddus (Cofrestrau) (Cymru), mae gofyn i awdurdodau gadw cofrestr o geisiadau am Orchymynion Addasu Mapiau Diffiniol, y gellid cael hyd iddi ar [wefan yr awdurdod](#).

Cedwir gwybodaeth mewn perthynas â datganiadau a gyflwynir a mapiau a datganiadau a roir ar adnau o dan adran 31(6) o'r Ddeddf Priffyrdd 1980, ar gofrestr arall sydd ar gael ar y wefan. Mae datganiadau ac adnau o'r fath yn galluogi perchnogion tir i gydnabod yr hawliau tramwy sydd ar draws eu tir yn ffurfiol, a thrwy wneud hyn, maent yn datgan yn glir nad oes ganddynt unrhyw fwriad i gyflyno unrhyw lwybrau pellach ar draws eu tir.

11.4 Polisi Cofnodi'r Map a'r Datganiad Diffiniol

Mae'r Map a'r Datganiad Diffiniol yn gofnod cyfreithiol terfynol o hawliau tramwy cyhoeddus . Mae adran 53 y Ddeddf Bywyd Gwylt a Chefn Gwlad 1981 yn gosod dyletswydd ar y Cyngor Sir fel awdurdod arolygu i "adolygu'r Map a'r Datganiad Diffiniol yn barhaus".

Y Map a'r Datganiad Diffiniol yw sylfaen y Gwasanaeth Mynediad i Gefn Gwlad ac mae'n holl bwysig bod y cofnod yn gywir. Mae'r gwaith sydd ynghlwm â chynnal y Map a'r Datganiad Diffiniol yn holl bwysig, nid yn unig er mwyn cyflawni gwasanaeth cynnal a chadw a gorfodi rheng flaen, ond o ran delio â:

- Archwiliadau Eiddo
- Ceisiadau i ychwanegu hawliau sydd heb eu cofnodi i'r Map a'r Datganiad Diffiniol
- Ceisiadau i addasu hawliau tramwy sydd wedi eu cofnodi
- Cofnodi datganiadau statudol er mwyn gwarchod tir rhag unrhyw hawliadau o ran hawliau yn y dyfodol
- Ceisiadau i ddargyfeirio neu gau HTC presennol er budd y perchennog neu'r cyhoedd
- Anghysondebau ac ymholiadau parthed lled

Mae'r dyletswydd o gynnal y map diffiniol ei hun yn weithgaredd rheng flaen ac mae'n effeithio ar nifer fawr o bobl. Gall achosion effeithio'n fawr ar ansawdd bywyd unigolyn neu gymuned ac mae'n bosib iddynt gael effaith gynhyrfiol iawn. Mae angen, felly, lefel uchel o broffesiynoldeb ar ran y swyddogion sy'n dod i benderfyniadau ynglŷn â'r achosion.

Mae'r Tîm Gwasanaeth Mynediad i Gefn Gwlad wedi gwneud camau aruthrol ymlaen o ran creu Map Diffiniol newydd a gwneud gwybodaeth ynglŷn â hawliau tramwy yn fwy hygyrch. Mae'r Mapiau Diffiniol drafft a thros dro wedi cael eu sganio er mwyn galluogi swyddogion i ymateb i gyswllt yn gyflymach a gweithio o bell. I helpu gyda hyn, mae map gweithiol digidol a system mynediad a rheolaeth cefn gwlad wedi cael eu creu.

Mae copi gweithiol o'r Map Diffiniol y gall y cyhoedd ei ddefnyddio ar <https://access.monmouthshire.gov.uk/>

Mae cyfres o Fapiau Diffiniol ar gael yn Swyddfa Cofnodion Gwent. Gellir gwneud apwyntiad, hefyd, i weld y Map a'r Datganiad Diffiniol ac unrhyw orchymyn sydd wedi'i wneud ers iddo gael ei gyhoeddi drwy gysylltu â

countryside@monmouthshire.gov.uk

Mae'r National Streets Gazetteer, sy'n ceisio cyfuno rhestr strydoedd pob awdurdod ar-lein, yn fyw ar www.findmystreet.co.uk/ Bydd hawliau tramwy cyhoeddus yn ymddangos arno erbyn 2020.

Ceir manylion ynglŷn â phrif amcanion a pholisïau'r Gwasanaeth Mynediad i Gefn Gwlad mewn perthynas â'r Map a'r Datganiad Diffiniol isod:

1. Cadw'r Map a'r Datganiad Diffiniol yn gyfredol a gwneud yn siŵr bod statws ac aliniad pob HTC yn gywir yn unol â dyletswyddau statudol drwy:-

- a) Edrych i mewn i bob hawliad a dod i benderfyniad yn unol â'r datganiad o flaenoriaethau
- b) Edrych i mewn i anghysondebau a dod i benderfyniad yn unol â'r datganiad blaenoriaethau
- c) Prosesu ceisiadau i newid HTC yn unol â pholisi a'r datganiad o flaenoriaethau
- ch) Sicrhau bod gorchymyn ffurfiol mewn lle ar gyfer pob newid

12.0 CYHOEDDUSRWYDD A HYRWYDDO

Nid oes gan y Gwasanaeth Mynediad i Gefn Gwlad gyllideb na staff i wneud unrhyw waith hyrwyddo. Serch hynny, mae'r gwasanaeth yn weithredol o ran ceisio hyrwyddo mynediad i gefn gwlad a'r manteision pan fydd hynny'n bosibl.

Mae ymchwil ar gyfer yr adolygiad o'r CGHT wedi dangos bod gwaith hyrwyddo'n bwysig iawn o ran dod o hyd i wybodaeth ynglŷn â ble i fynd, ond hefyd o ran arwyddion effeithiol ar lawr gwlad er mwyn codi hyder. Mae'r llwybrau a hyrwyddir yn effeithiol yn cael eu defnyddio'n aml gan bobl leol a thwristiaid fel eu gilydd.

Gall mynediad i'r we helpu i oresgyn anawsterau o ran cael mynediad i wasanaethau. Mae gan 79% o gartrefi Sir Fynwy fynediad i'r we⁵. Yn ôl adroddiad gan Y Swyddfa Ystadegau Gwladol ar gysylltiad i'r we, mae mwy'n cysylltu â'r we bob dydd ac mae'r defnydd o ffonau clyfar fel ffordd o gael mynediad i'r we wedi dyblu ers 2011. Mae'n bwysig cadw'r twf mewn ffonau clyfar mewn cof wrth gynllunio gwasanaethau digidol. Serch hynny, mae'r Comisiynydd Pobl Hŷn yn nodi bod 35% o bobl dros 50 oed yng Nghymru wedi eu hallgáu'n ddigidol, felly ar hyn o bryd, mae'n bwysig ystyried amrywiaeth o ddulliau hyrwyddo, ac nid canolbwyntio ar dechnoleg ddigidol yn unig. Cefnogwyd hyn gan yr holiadur i'r cyhoedd, a wnaed fel rhan o'r ymgynghoriad ar y CGHT, a ddangosodd bod pobl leol yn dal i ddibynnu ar wybodaeth leol, ar wybodaeth a roddir gan eraill, ar gyhoeddiadau ac ar Fapiau Arolwg Ordans.

Mae nifer o lwybrau cylchol lleol yn Sir Fynwy a chaiff y rhain eu hyrwyddo ar VisitMonmouthshire.com. Mae gwirfoddolwyr lleol a grwpiau cymunedol yn gofalu am y llwybrau fel y gallant fod yn hyderus bod y llwybrau mewn cyflwr da. Mae'r Tîm Mynediad i Gefn Gwlad yn gweithio'n agos gyda grwpiau cymunedol a grwpiau gwirfoddol eraill er mwyn eu helpu i hyrwyddo cerdded eu hunain. Mae'r dull hwn wedi ei nodi yn Strategaeth Datblygu Cerdded Sir Fynwy (2013).

Mae rhannau o Lwybr Arfordir Cymru a Llywybr Cenedlaethol Clawdd Offa'n rhedeg drwy Sir Fynwy, ac mae'r ddau lwybr yn cael eu hyrwyddo mewn partneriaeth â Llywodraeth Cymru a Cyfoeth Naturiol Cymru. Mae gan Lwybr Dyffryn Gwy dîm rheoli hefyd fel rhan o'r cynllun Ardal o Harddwch Naturiol Eithriadol sy'n helpu i hyrwyddo'r llywybr yma. Un o amcanion y CGMCG yw dod o hyd i ffyrdd o hyrwyddo llwybrau rhanbarthol eraill ar y cyd ag awdurdodau a phartneriaid eraill. Serch hynny, nid yw'r Gwasanaeth Mynediad i Gefn Gwlad yn bwriadu creu a hyrwyddo llwybrau hir ei hunain, oni bai ei fod yn lwybr aml-bwrpas y mae'r gymuned yn elwa ohono.

Mae ymchwil yn dangos bod awydd i gynyddu nifer y llwybrau cylchol byr sy'n arwain at safleoedd o ddiddordeb ac yn arwain at gymunedau eraill. Yn benodol, mae angen i fwy o deithiau er budd iechyd (health walks) gael eu datblygu a'u hyrwyddo i gynulleidfaoedd targed megis Meddygfeydd Meddygon Teulu. Yn ogystal â hyn, mae angen gwybodaeth gyffredinol er mwyn galluogi gwirfoddolwyr i fod yn weithredol, perchnogion tir i ddeall eu cyfrifoldebau a deall sut mae gwneud gorchmynion ac ati.

⁵ Arolwg Cenedlaethol Cymru

Y dull cyffredinol o hyrwyddo a ddefnyddir gan Gyngor Sir Fynwy ar y cyfan yw:

- Bod yn weithredol wrth hyrwyddo'r rhwydwaith hawliau tramwy a mathau eraill o fynediad i gefn gwlad (parciau a pharciau gwledig) waeth pwy sy'n berchen arnynt drwy VisitMonmouthshire.com
- Ceisio rhoi Strategaeth Datblygu Cerdded Sir Fynwy ar waith
- Darparu mynediad i fersiwn digidol o'r Map Diffiniol ar fapiau modern, gan ddarparu mynediad at wybodaeth ynghylch dodrefn a llwybrau a hyrwyddir er mwyn galluogi pobl i wneud penderfyniadau gwybyddus ynglŷn â ble maent eisiau mynd.
- Bydd y gwasanaeth yn ceisio targedu cyhoeddiadau at ddefnyddwyr penodol un unol â'r Cynllun Datblygu Cyrchfan a'r Cynllun Gwella Hawliau Tramwy
- Bydd y Tîm Mynediad i Gefn Gwlad yn gweithio gydag Arolwg Ordnans i gywiro camgymeriadau ar eu mapiau ac i annog cyhoeddi Mapiau Arolwg Ordnans yn rheolaidd.
- Bydd y gwasanaeth yn weithredol o ran annog awdurdodau eraill sydd hefyd yn hyrwyddo llwybrau rhanbarthol ac eraill i barhau i gynnal a chadw a hyrwyddo'r llwybrau'n weithredol
- Serch hynny, nid yw'r Gwasanaeth Mynediad i Gefn Gwlad yn bwriadu creu a hyrwyddo llwybrau hir ei hunain, oni bai ei fod yn lwybr aml-bwrpas y mae'r gymuned yn elwa ohono
- Pan fydd hynny'n bosibl, cynorthwyo grwpiau defnyddwyr, grwpiau gwirfoddol, Cyngorau Cymuned / Tref a Grwpiau Ffrindiau ("Friends of) i hyrwyddo cyfleoedd mynediad ac, yn benodol, helpu i hyrwyddo llwybrau cylchol lleol a ddefnyddir ar gyfer cerdded er budd iechyd (health walks)

O bryd i'w gilydd bydd unigolion preifat neu sefydliadau yn gofyn i Gyngor Sir Fynwy eu helpu i ddylunio neu hyrwyddo un o'u llwybrau Yn y sefyllfaoedd yma, mae'n rhaid cwrdd â'r meini prawf isod:-

- Mae'n rhaid i'r llwybr fod ar hawliau tramwy yn bennaf, a bydd angen caniatâd gan berchennog y tir i ddefnyddio llwybr caniatâd.
- Mae'n rhaid i'r llwybr gydymffurfio â'r mathau o lwybrau y cyfeirir atynt yn y Strategaeth Datblygu Cerdded. Gwyddom bod galw am y llwybrau rhain
- Mae'n rhaid i ddodrefn y llwybr fod mewn cyflwr da
- Dylai arwyddion a marciau ffordd fod wedi eu gosod mewn mannau ble gwneir penderfyniadau
- Dylid archwilio, edrych ar ôl a rheoli'r llwybr yn rheolaidd a dylai'r rheiny sy'n creu'r llwybr, neu gymdeithas y cytunwyd arni, ei reoli.
- Dylai'r llwybr fod â mynediad lleiaf rhwystrol pan fydd hynny'n bosibl
- Dylid gwneud yn siŵr bod uwch ddefnyddwyr (beicwyr/ marchogwyr ceffyl) yn medru defnyddio'r llwybrau pan fydd hynny'n bosibl
- Dylai canllaw y llwybr gydymffurfio ag ymarfer da ac fe ddylai fod ar gael i'w lawrlwytho o visitmonmouthshire.com neu o wefan arall sydd wedi ei dylunio'n effeithiol
- Dylid gallu cael mynediad i'r llwybrau drwy ddefnyddio trafndiaeth gyhoeddus a bydd angen mannau parcio addas o fewn cyrraedd i'r cychwyn/ terfyn.

- Dylai'r llwybrau gychwyn / gorffen ger anheddiad

Bydd llwybrau preifat sydd ddim yn cael eu cynnal a'u cadw na'u hyrwyddo'n ddigonol, yn unol â'r amodau uchod, yn cael eu tynnu oddi ar wefan Sir Fynwy.

13.0 Datganiad Blaenoriaethau a Throsolwg

Mae rheoli'r rhwydwaith yn hanfodol er mwyn galluogi defnyddwyr i ddefnyddio'r rhwydwaith yn ddiogel ac yn hyderus. Gan derbyn yr holl ystyriaethau o ran deddfwriaeth, cyllid, arfer da, ymarferoldeb a pholisi, mae angen blaenoriaethu er mwyn cwrdd â disgwyliadau defnyddwyr a chyflawni ein rhwymedigaethau. Mae rheolaeth yn cynnwys, nid yn unig, elfennau ffisegol hawliau tramwy cyhoeddus , ond gorfodaeth, gwarchodaeth a diffiniad cyfreithiol o'r rhwydwaith hefyd.

Drwy ganolbwyntio ar y blaenoriaethau o fewn y ddogfen hon, bydd gan swyddogion fwy o amser i ganolbwyntio ar faterion rhagweithiol a phrosiectau ar draws y rhwydwaith er budd y defnyddwyr. Mae'n rhaid i'r Rheolwr Cefn Gwlad lywio hyn i raddau.

14.0 Datganiad Blaenoriaethau ar gyfer Gorchmynion Map a Datganiad Diffiniol

14.1 Adran 53 Blaenoriaethu Gorchmynion Addasu

Os oes ffordd yn ymddangos ar y Map Diffiniol, yna mae hyn yn dystiolaeth pendant bod hawl cyhoeddus ar y tramwy, oni bai bod newid cyfreithiol wedi digwydd. Mae gan Sir Fynwy, fel nifer o Awdurdodau eraill, ôl-groniad o geisiadau am i lwybr gael ei ychwanegu neu ei addasu ar y Map a'r Datganiad Diffiniol. Gelwir y rhain yn Geisiadau Adran 53 (ac fel rheol fe'u gelwir yn "geisiadau") ac fe'u prosesir yn unol â'r Ddeddf Bywyd Gwyllt a Chefn Gwlad 1981.

Mae gan y Gwasanaeth gofrestr cyhoeddus o geisiadau adran 53 ac mae ar gael ar y wefan.

Cytunodd Cyngor Sir Fynwy ar raglen i ddelio gyda'r math o waith a amlinellir isod ym mis Tachwedd 2004:

Ymdrinnir â Gorchmynion Addasu tystiolaethol yn ôl dyddiad derbyn y cais gorffenedig, ac eithrio o dan yr amgylchiadau canlynol, pan fydd modd edrych ar yr achos yn gynt.

A. **Darpariaeth Statudol** Mae'n bosib bod llwybrau, sydd heb eu cofnodi ar y Map Diffiniol, y mae'r Cyngor Cymuned, er hyn, yn eu hystyried yn briffyrdd.

Mae'n rhaid i'r llwybr fod yn ddarostyngedig i rwystr neu llechfeddiannu fel y rhagnodir o dan adran 130 (3) a (6) o'r Ddeddf Priffyrdd 1982. Gall yr ymchwiliad sy'n dilyn arwain at addasu'r Map Diffiniol gan yr awdurdod trefesur, ac arwain at gamau gorfodaeth ynglŷn â'r rhwystr / llechfeddiannu.

B. **B Ystyriaethau Cynllunio** Gellir gwneud cais cynllunio ar gyfer safle pan fo hawliad heb eu ddatrys ynglŷn â llwybr sy'n bodoli'n barod.

- Mae hawl tramwy cyhoeddus yn ystyriaeth cynllunio o bwys
- Dylid dod i gytundeb ar fodolaeth y llwybr, os yn bosibl, gyda pherchennog y tir, ond efallai na fydd hyn yn bosibl.
- Gallai'r awdurdod cynllunio deimlo bod angen datrys y mater sy'n ymwneud â bodolaeth y llwybr ar y cyd ag ystyriaeth o'r cais cynllunio ar y safle.
- Mae angen i'r awdurdod trefesur gael rhyddid i flaenoriaethu'r mater pe byddai peidio gwneud hynny'n niweidiol i'r datblygwr, i'r cyhoedd neu i'r awdurdod priffyrdd.

C. **Ymholiadau ynglŷn â Statws** Gall llwybrau fod yn ddarostyngedig i ddargyfeiriadau, i gyfyngiadau neu i gynigion traffig, neu gallant arwain at gamau cyfreithiol eraill. I'r perwyl yma, mae'n bosib bod angen sefydlu pa hawliau sydd gan y cyhoedd.

- Ni ddylai cyfle i ddatrys y broblem fod wedi codi yn y gorffennol.
- At ddibenion cyfiawnder, dylid datrys y sefyllfa mewn perthynas â'r statws, a dylai'r awdurdod trefesur, mewn cydweithrediad â'r heddlu, yr awdurdod lleol neu gynghorwyr cyfreithiol fod yn fodlon gyda'r sefyllfa.

D. **Materion yn ymwneud ag Anfantais Ariannol.** Mae'n bosib, oherwydd nad oes penderfyniad terfynol wedi ei wneud ar statws ffordd, i sefyllfa arwain at anfantais ariannol pe na byddai mater yn cael ei flaenoriaethu a phenderfyniad yn cael ei wneud yn unol â'r rhaglen.

- Mae'n bosib i anghysondebau rhwng mapiau beidio cael eu hadlewyrchu mewn ymatebion i'r archwiliad
- Gallai rhwymedigaeth sylweddol o ran cynnal a chadw syrthio ar yr awdurdod lleol pe byddai'r mater yn cael ei anwybyddu.
- Ei bod yn fwy cost effeithiol datrys y mater yn gynt.

E. **Camgymeriadau drafftio** pan fyddant yn cwrdd â'r meini prawf

Mae'r dull blaenoriaethu'n cael ei adolygu ar hyn o bryd ac mae'n debygol y gallai'r maen prawf "budd i'r cyhoedd" gael ei ychwanegu fel yr amlinellir isod.

Er mwyn bod yn gyson â'r CGMCG a'r dull blaenoriaethu cynnal a chadw, gallai buddion i'r cyhoedd gynnwys:

- Llwybrau y gall mathau gwahanol o ddefnyddwyr eu defnyddio – yn unol â nodau'r CGMCG o gynyddu mynediad ar gyfer y rheiny ag anabledd / problemau iechyd, a sydd ag ychydig iawn o fynediad i fannau oddi ar y ffordd.
- Llwybrau sy'n creu buddion iechyd a diogelwch – megis darparu llwybrau oddi ar y ffordd fel llwybrau amgen gan osgoi ffyrdd prysur
- Cysylltiad â chyfleusterau / atyniadau twristiaid.

Yn ogystal, mae FfMLI Sir Fynwy wedi argymhell y dylai'r materion rhain gael eu hystyried pan fydd newid yn cael ei wneud:

- Pan fydd tystiolaeth gan ddefnyddwyr yn bennaf
- Pan fydd defnydd yn cael ei golli

14.2 Blaenoriaethu Achosion Anghyson

Ymdrinnir ag anghysonderau yn unol â'r un eithriadau a'r rhai sydd wedi eu gosod yn y ddogfen sy'n blaenoriaethu gorchmynion addasu, oni bai bod cyfle'n codi i ddatrys anghysondeb drwy becyn dargyfeirio er mwyn gwneud cynnydd ar achos gorfodaeth / mater cynnal a chadw / cynllun gwella.

14.3 Ystyriaethau Cynllunio. Gellir gwneud cais cynllunio ar gyfer safle os oes angen Cau Dros Dro / Dargyfeiriad ar gyfer Digwyddiad neu Waith

Mae'r Gwasanaeth Cefn Gwlad yn derbyn ceisiadau gan Cyfoeth Naturiol Cymru, ymgymerwyr Statudol ac eraill i gau neu ddargyfeirio os y bydd gwaith neu ddigwyddiadau'n digwydd dros hawl tramwy.

Bydd y gwasanaeth yn codi tâl am brosesu'r rhain ac yn gofyn bod rhai amodau'n cael eu cwrdd. Bydd y rhain yn cynnwys amodau megis y canlynol, ond gallant hefyd fod yn fwy penodol mewn perthynas â'r llwybr neu dirwedd.

- Mae'n rhaid archwilio'r llwybr cyn ac ar ôl digwyddiad neu unrhyw waith h.y. am goed wedi eu torri i lawr, ac mae'n rhaid i'r sawl sy'n gwneud y cais adfer y llwybr i gyflwr addas yn unol â'r hyn sydd wedi ei gytuno â'r Swyddog Maes Cefn Gwlad.
- Os yn bosib, dylid dargyfeirio'r llwybr, yn enwedig os oes rhan o lwybr cenedlaethol, rhanbarthol neu lwybr arall a hyrwyddir yn cael ei effeithio.
- Mae'n rhaid stiwardio digwyddiad ar hawliau tramwy
- Mae angen yswiriant ar gyfer digwyddiadau
- Dylid gosod arwyddion amlwg ar hyd y llwybr i roi gwybod os yw'r llwybr yn cael ei gau'n swyddogol a dylid ail agor y llwybr cyn gynted ag y mae'n ddiogel gwneud hynny.

Dylid nodi y gall cau coetir a mannau eraill amddifadu cymunedau o'u mynediad i gefn gwlad, a gall hyn effeithio ar eu gallu i fyw mewn ffordd iach a gweithgar. **Dim ond mewn amgylchiadau eithriadol** y bydd y ceisiadau yma'n cael eu caniatáu (pan fydd posib dangos nad oes modd gweithredu mewn unrhyw ffordd arall ac y bydd y safle cyfan yn cael ei effeithio ac y bydd yn effeithio diogelwch y cyhoedd.)

14.4 Blaenoriaethu Gorchmynion Cyfreithiol Hawliau Tramwy

Mae'r Gwasanaeth Cefn Gwlad hefyd yn cael nifer o geisiadau y flwyddyn ynglŷn â symud, addasu statws neu gau llwybrau. Un swyddog yn unig sy'n delio gyda'r ceisiadau yma ac o ganlyniad mae ôl-groniad o geisiadau am newid.

Mae'r Cyngor wedi cyhoeddi canllawiau ar gyfer y gwahanol fathau o orchmynion er mwyn helpu'r rheiny sy'n gwneud ceisiadau i ddeall y prosesau, y costau a'r amserlenni o ran gorchmynion cyfreithiol. Mae'r rhain yn cael eu diweddar'u'n gyson ac maent ar gael wrth wneud cais ar countryside@monmouthshire.gov.uk

Bydd y Cyngor Sir yn ystyried os yw'r cais yn cwrdd â'r meini prawf canlynol cyn hyrwyddo Gorchmyn Newid Llwybr Cyhoeddus. Ar wahân i'r canlynol, mae'n rhaid cynnwys y profion statudol (y ceir manylion amdanynt yn y deddfau gwahanol) ar gyfer newid HTC.

- Ni ddylai anghytundeb fod ynglŷn â statws y llwybr pan mae'r cais yn cael ei wneud, oni bai bod y Gorchmyn Llwybr Cyhoeddus yn cael ei ar yr un pryd â chais o dan adran 53 o'r Ddeddf Bywyd Gwyllt a Cefn Gwlad 1981.
- Mae'n rhaid i'r ymgeisydd gytuno i dalu costau'r Cyngor Sir am hyrwyddo'r Gorchmyn a dod a'r llwybr newydd i fyny i safon derbyniol er mwyn i'r cyhoedd allu ei ddefnyddio.
- Mae'n rhaid i'r ymgeisydd, hefyd, gytuno i ad-dalu unrhyw iawndal a allai fod yn daladwy o ganlyniad i'r cynnig
- Dylai'r linell ddiffiniol (pan fydd y Cyngor Sir yn ystyried bod hyn yn ymarferol) fod yn agored, yn amlwg ac yn ddiogel i'w defnyddio.

Yn yr un modd â Gorchmynion Addasu Tystiolaethol, mae'r Cyngor yn aml dan bwysau i brosesu rhai ceisiadau o flaen eraill. Mae angen polisi, felly, ar gyfer y maes gwaith yma hefyd, er mwyn gosod y flaenoriaeth y bydd y Cyngor yn ei rhoi fel rheol.

14.4.1 Polisi Blaenoriaethu Gorchmynion Llwybrau Cyhoeddus

Mae gorchmynion newid llwybr cyhoeddus yn cael eu blaenoriaethu yn ôl y dyddiad y mae'r cais yn cael ei wneud, neu yn ôl y dyddiad y cânt eu hatgyfeirio gan swyddog, ond mae'n bosib iddynt gael ymdriniaeth yn gynt os oes un o'r canlynol yn berthnasol:

- Pan fydd cais yn cael ei wneud i'r Cyngor Sir yn eu swyddogaeth fel awdurdod cynllunio
- Pan fydd prosesu Gorchmyn yn arwain at arbedion sylweddol i swyddogaethau hawliau tramwy eraill
- Pan fydd Gorchmyn Newid Llwybr Cyhoeddus yn cael ei wneud ar yr un pryd a Gorchmynion o dan Adran 53 Deddf Bywyd Gwyllt a Chefn Gwlad.
- Pan fydd problem yn codi na ellir ei datrys drwy gynnal a chadw na gorfodaeth.
- Pan fydd llwybr mwy diogel yn cael ei ddarparu
- Pan fydd y llwybr yn cau bwlch neu ran o fwllch yn y rhwydwaith
- Pan fydd llwybr yn rhan o lwybr a hyrwyddir neu lwybr cylchol
- Pan nad yw llwybr yn ymddangos ar y Map a'r Datganiad Diffiniol ond mae'n debygol y byddai'n cael ei ddefnyddio'n aml pe byddai'n cael ei ychwanegu unai drwy Gytundeb neu Orchymyn
- Pan fydd llwybr yn ymddangos ar y Map Diffiniol gyda llai o hawliau a'i bod yn debygol y byddai'n cael mwy o ddefnydd pe byddai mwy o hawliau'n cael eu hychwanegu, unai drwy Gytundeb neu Orchymyn.

Ar gyfer dibenion y polisiâu yma, bydd y term 'Gorchmyn Newid Llwybr Cyhoeddus' yn cynnwys:

- Gorchmynion a wneir yn unol ag Adran 26 (creu), 188 (diddymu) neu 119 (dargyfeirio) y Ddeddf Priffyrdd 1980
- Ceisiadau i'r Llys Ynadon yn unol ag Adran 116 Deddf Priffyrdd 1980 (diddymu neu ddargyfeirio)
- Gorchmynion a wneir yn unol ag Adran 257 y Ddeddf Cynllunio Gwlad a Thref 1990 (diddymu a dargyfeirio).

14.5 Prosesu Cytundebau Cyflwyno a Chreu

Mae gan y Cyngor Sir bwerau sy'n eu galluogi i dderbyn hawliau newydd sy'n cael eu cyflwyno. Mae angen polisi sy'n nodi'r flaenoriaeth a fydd fel arfer yn cael ei rhoi gan y Cyngor Sir i achosion unigol ac o ganlyniad, y gorchmyn a fydd yn cael ei ddefnyddio i ddelio gyda'r cais.

Dim ond o dan yr amgylchiadau canlynol y bydd Cytundebau Cyflwyno a Chreu yn cael eu prosesu fel rheol:

- Pan fydd y cytundebau'n diwallu un neu fwy o'r egwyddorion allweddol perthnasol y ceir manylion amdanynt uchod yn 14.4.1
- Pan fydd gofyn gwneud cyflwyniad fel rhan o rwymedigaeth cytundeb adran 106.

15.0 Datganiad Blaenoriaethau Cynnal a Chadw a Gorfodi

15.1 Trosolwg

Fel yn achos nifer o wasanaethau, mae'r galw sy'n cael ei osod ar y Tîm Gwasanaeth Mynediad i Gefn Gwlad gan y cyhoedd yn uwch na'n gallu i gwrdd â'r galw ac mae cyllidebau'n statig neu'n lleihau. Mae'n rhaid i ni, felly, flaenoriaethu'r adnoddau sydd ar gael. Mae'n rhaid i'r blaenoriaethau adlewyrchu'r angen i gwrdd â'n rhwymedigaethau statudol gan sicrhau'r budd mwyaf i'r cyhoedd, a gwneud hynny mewn ffordd dryloyw ac atebol.

15.2 Blaenoriaethu Rhwydweithiau

Mae blaenoriaethau rheolaeth y rhwydwaith ar gyfer gorfodaeth a blaenoriaethu wedi cael eu datblygu gyda golwg ar arfer da ac i adlewyrchu'r ymgynghoriaeth helaeth a gynhaliwyd gyda'r cyhoedd yn 2010/11 (2 weithdy, 331 ymgynghoriad gan gynnwys yr holl wirfoddolwyr a Fforwm Mynediad Lleol Sir Fynwy, y wasg a hysbysebu ar y we ac erthygl yn y Newyddlen Cefn Gwlad a anfonwyd at 500 o bobl). Cymeradwywyd y fersiwn derfynol gan y Cabinet ar y 5ed o Hydref 2012.

15.2.1 Sut mae'r system flaenoriaethu'n gweithio.

Mae system flaenoriaethu Sir Fynwy'n ystyried blaenoriaethau o'r cynllun gwella hawliau tramwy er mwyn cynyddu nifer y llwybrau sydd ar gael i farchogwyr ceffylau, pobl anabl a beicwyr, yn ogystal ag ystyried cyfrifoldebau'r Cyngor o ran iechyd a diogelwch a chynnal a chadw / gorfodaeth. Mae defnydd o lwybrau, statws, hyrwyddiad, rhwystrau, yr anghyfleustra a diogelwch yn cael eu hystyried.

Unwaith y bydd mater yn cael ei gyfeirio gan y cyhoedd, gan Gynghorydd Sir, gan wirfoddolwr neu drwy unrhyw ffynhonnell arall, mae staff yn ceisio cael gafael ar fwy o wybodaeth ac yn ticio'r blychau perthnasol ar CAMS. Mae hyn yn creu rhif blaenoriaethu terfynol awtomatig ac adroddiad fel y gwelir isod.

Prioritisation Number Generator
28/11/2011

Link affected: 371/31/1 Issue affected: 09015

A	Health and safety product	: 36	Between 1 & 81. If this number equals 999 then either the Risk fields have not been filled in or an error has occurred.
B	Status product	: 3	Between 3 & 12
C	Usage product	: 24	Between 8 & 32
D	Effect product	: 10	Between 0 & 20
E	Promotion product	: 15	Between 15 & 40
	Required product	: 0	Between -15 & 0
F	Discretionary product	: 5	Between 0 & 20
G	Discretionary points Reason	: permission form landowner to improve stile to a gate	
H	Barrier Free product	: 0	Between 0 & 10
I	Maint Type product	: 15	Between 0 & 20

Priority Number: **J108** Please enter this number into the priority box on the issue form, this figure should be between 11 & 254

Current Page No.: 1 Total Page No.: 1 Zoom Factor: 100%

Mae'n bwysig nodi, unwaith y mae rhif blaenoriaeth wedi ei greu, gellir ei adolygu a'i newid os yw natur y broblem yn newid, neu os oes ffactorau eraill yn newid y sefyllfa. Gall hyn godi, gostwng neu gadw'r sgôr yr un fath. Y rhif uchaf y gellir ei roi i fater yw 254 a'r rhif isaf yw 11. Dylid nodi hefyd nad yw rhif blaenoriaeth isel, o angenrheidrwydd yn golygu na fydd mater yn cael sylw ac y bydd yn cael ei anghofio am byth ar waelod y llwyth gwaith. Ymdrinnir â nifer o faterion blaenoriaeth isel drwy gytundebau pan fydd cyllid grant yn dod i'r amlwg neu fel rhan o waith ar lwybr arall.

Mae'r system yn cael ei monitro ac mae adolygiad rheolaidd yn cae ei wneud ohoni. Os oes angen, gellir newid y dull sgorio sy'n cael ei ddefnyddio i flaenoriaethu.

Mae'r system flaenoriaethu wedi ei selio ar restr o 7 maen prawf sydd â phwysoliad wedi'i aseinio iddo ac ystod o sgoriau wedi eu rhoi iddo. Gyda'u gilydd, mae'r sgoriau yma'n rhoi'r sgôr blaenoriaeth terfynol. Bydd y Swyddog Gorfodaeth, y Swyddog Maes, a dau Warden Maes yn defnyddio'r system flaenoriaethu i drefnu eu llwyth gwaith, ochor yn ochor â'u dyletswyddau eraill. Y 7 maen prawf yw:

Iechyd a Diogelwch, Effaith – Dyma'r pwysoliad mwyaf ac mae wedi ei rannu'n ddwy ran.

Yn gyntaf, mae'n cyfrifo risg rhwng 0 a 100, po fwyaf yw'r rhif, y mwyaf yw'r risg. Mae'r ail ran yn ymwneud â'r effaith ar y defnydd o'r llwybr, ac mae'n eilaidd i'r cyntaf.

Tebygolrwydd	Effaith Iechyd a Diogelwch	Effaith ar y Defnydd
Tebygol iawn = 10	Marwolaeth = 10	Anghyfleustra
Tebygol = 8	Anaf difrifol / marwolaeth = 8	Dim modd ei ddefnyddio
Posibl = 6	Anaf difrifol = esgyrn wedi torri / analluog = 6	Ddim yn gwybod / cael ei osgoi
Annhebygol = 4	Man anafiadau = toriadau, sgriffiadau, cleisiau, straen (wedi anafu ond yn cerdded)	Dim
Annhebygol iawn = 2	Ansylweddol = toriadau, sgriffiadau, cleisiau = 2	
Dim wedi ei gofnodi = 0	Ddim yn gwybod = 0	

Wrth ddelio â mater bydd yr opsiynau uchod yn cael eu dewis mewn ffordd sydd mor gyson a gwrthrychol â phosibl. Bydd y Swyddogion sy'n derbyn y mater yn defnyddio eu profiad a'r holl wybodaeth sydd i law er mwyn dod i gasgliad cytbwys ar y ffactorau uchod gan droedio'n ofalus. Serch hynny, dim ond wedi i swyddog ymweld â'r safle a gweld y broblem drosto ei hun y gellir gwneud asesiad manylach. Unwaith y mae ymweliad safle wedi digwydd, bydd y swyddog yn diweddarau'r asesiad risg a gallai'r sgôr blaenoriaeth newid.

Defnydd o'r Llwybr – Caiff y bocs yma ei rannu'n dair – Uchel, Canolig, Isel a Ddim yn gwybod / cadw'n glir. Er mwyn penderfynu i ba categori mae linc yn syrthio i mewn iddo, cymerir y ffactorau canlynol i ystyriaeth:

- Ffigurau peiriannau cyfri
- A yw wyneb y llwybr wedi gwisgo? Neu a yw'r dodrefn yn dangos arwyddion eu bod yn cael eu defnyddio'n aml gan ddefnyddwyr dilys?
- Gwybodaeth gan ddefnyddwyr lleol / cymunedau
- Nifer o broblemau sy'n cael eu codi gan amryw o ffynonellau / defnyddwyr gwahanol
- Llwybr cyswllt gyda chyfleusterau lleol (e.e. Tafarn, Man cerdded cŵn, Parc ac ati)
- Wyneb y llwybr ar luniau lloeren / street view
- Gwybodaeth gan berchennog tir
- Newid o ran y llystyfiant
- Hyrwyddo

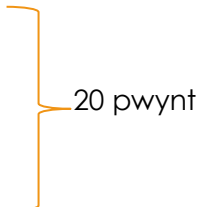
Statws – Mae hyn mewn perthynas â pa fath o lwybr ydyw - llwybr troed (3 pwynt), llwybr ceffyl (6 pwynt), Cilffyrdd Cyfyngedig (9 pwynt), Cilffordd sydd ar agpr i bob traffig (12 pwynt). Mae llwybr a all gael ei ddefnyddio at ddefnydd gwahanol yn cefnogi ystod mwy eang o ddefnyddwyr, ac felly mae'n cael mwy o flaenoriaeth o fewn y system flaenoriaethu. Mae hyn yn gyson ag amcanion y CGMCG i gynyddu mynediad i'r rheiny sydd ag anabledd / problemau iechyd a sydd ag ychydig iawn o rwydwaith oddi ar y ffordd i'w defnyddio.

Hyrwyddo – Rhoddir mwy o bwysoliad i'r llwybrau rheiny a hyrwyddir, ac mae'r penderfyniad o ran faint o bwytiau a roddir yn cael ei wneud drwy edrych ar y math o hyrwyddo sy'n digwydd

- Llwybr Cenedlaethol e.e. Llwybr Cenedlaethol Clawdd Offa (40 pwynt)
- Llwybr Rhanbarthol e.e. Llwybr Dyffryn Gwy (35 pwynt)
- Llwybrau Twristiaeth a hyrwyddir gan Sir Fynwy e.e. Llwybrau Tread and Trot (25 pwynt)
- Llwybrau "Pathcare" – (25 pwynt)
- Llwybrau Lleol – e.e. Llwybr Cylchol Llanfihangel Troddi
- Llwybr Beicio – (15 pwynt)


Math o waith cynnal a chadw / gorfodaeth: Caiff y rhain eu pwysoli yn ôl pa grŵp y maent ynddynt:

1 Rhwystr
1 rhybudd DCGHT
1 S56 rhybudd trwsio
1 Pont – cynnal a chadw
1 Clirio



20 pwynt

2 Aredig a chnydu
2 Grisiau – cynnal a chadw
2 Giât – cynnal a chadw
2 Camfa – cynnal a chadw
2 Coeden - clirio
2 Adnau - gorfodaeth
2 Tirwedd – gorfodaeth
2 Anifeiliaid – gorfodaeth



15 pwynt

3 Wyneb – cynnal a chadw 3 Draenio – cynnal a chadw 3 Wyneb - gorfodaeth	} 10 pwynt
4 Rhybuddion / arwyddion - gorfodaeth 4 Perygl yn ffinio - gorfodaeth 4 arwyddbyst 4 Llystyfiant uwchben/ar yr ochor 4 Marcio Ffordd	} 5 pwynt
5 Bwrdd gwybodaeth 5 Arall wedi rhwystro 5 Cynnal a chadw arall 5 Clirio arall 5 Gorfodaeth arall 5 Arwyddion arall	} 0 pwynt

Di-rwystr – Ar hyn o bryd mae unrhyw lwybr sy'n cael ei ystyried yn ddi-rwystr, hynny yw, yn hygyrch i'r rheiny ag anabledau, er enghraifft defnyddwyr cadeiriau olwyn, yn cael eu cysylltu i'r adran llwybrau a hyrwyddir yn CAMS. Mae'r adran yma wrthi'n cael ei ehangu gynnwys llwybrau sydd eisoes yn ddi-rwystr, ac i nodi llwybrau y mae'n bosib eu newid yn llwybrau di-rwystr. Mae unrhyw lwybr sy'n cyrraedd y maen prawf yma'n cael 10 pwynt ychwanegol.

Pwyntiau Diamod – I'w defnyddio i ymdrin â ffactorau na enwir uchod. Gellid rhoi hyd at ugain pwynt, fel arfer, pum pwynt ar gyfer pob rheswm ychwanegol. Mae'n rhaid i'r rhain gael eu cymeradwyo gan y Prif Swyddog Mynediad i Gefn Gwlad. Gellid defnyddio'r pwyntiau ar gyfer rhai o'r ffactorau canlynol:

- Pan fydd terfyn amser ar gyfer gwaith megis cyllid grant neu rybudd gorfodaeth
- Pan fydd y gwaith yn rhan o brosiect
- Pan fydd gwaith wedi cael ei grwpio gydag eraill er mwyn agor y rhwydwaith i fyny
- Pan fydd gwaith gwella wedi cael ei awdurdodi e.e. gwneud y rhwydwaith yn fwy hygyrch
- Boddhau polisi cyfredol e.e. Y Ddeddf Cydraddoldeb
- Pan fydd modd i waith hwyluso Cais Cynllunio
- Chwiliad Pridiant Tir – sydd angen i waith sicrwydd ansawdd gael ei wneud

15.2.2 Sut y caiff y system ei rhoi ar waith

Po uchaf yw'r sgôr blaenoriaeth, yr uchaf yw'r flaenoriaeth

- Yna rhoddir nifer o dasgau ar waith, yn unol â'r adnoddau sydd ar gael. Fel rheol rhoddir sylw i'r materion sydd â'r sgoriau uchaf gyntaf, ond rhoddir ystyriaeth i ffactorau ymarferol a allai effeithio'r gwaith megis cyfleoedd i weithio mewn cymunedau allweddol lle mae clwstrw o broblemau a lle byddai'r manteision mwyaf i'r

cyhoedd yn cael eu gweld, neu pan fydd cyfleoedd eraill yn codi a fyddai'n ein galluogi i wella'r rhwydwaith h.y. grantiau ar gyfer ardaloedd penodol.

15.3 Llwybrau caniataol

Ni fydd y Cyngor Sir yn rheoli llwybrau caniataol oni bai eu bod wedi eu sefydlu o dan gytundeb ffurfiol wedi ei arwyddo, neu eu bod yn ffurfio rhan o lwybr cenedlaethol neu ranbarthol sy'n cael ei hyrwyddo'n uniongyrchol gan Gyngor Sir Fynwy. Ni fydd y Cyngor yn gwneud cytundeb ffurfiol oni bai bod modd dangos bod gwir angen y llwybr ar y cyhoedd, ac mai'r llwybr yw'r unig ffordd o gwrdd â'r angen yma.

Gwyddom fod rhannau helaeth o Lwybr Dyffryn Wysg, Lwybr Dyffryn Gwy a rhannau bychain o Lwybr Cenedlaethol Clawdd Offa'n lwybrau caniataol. Bydd y llwybrau rhain a llwybrau caniataol eraill yn cael eu rheoli ar y cyd â'r perchennog tir ac yn unol â'r system flaenoriaethu uchod. Bydd y Cyngor yn ceisio troi pob llwybr caniataol yn lwybr ddiffiniol ar lwybrau ranbarthol a llwybrau hir presennol a hyrwyddir h.y. Lwybr Dyffryn Gwy, Lwybr Dyffryn Wysg, Lwybr y Tri Castell.

16.0 Trosolwg o Bolisi Gorfodi

Prif swyddogaeth gwaith gorfodi Llywodraeth Ganolog a Llywodraeth Leol yw gwarchod y cyhoedd a'r amgylchedd. Mae wnelo hyn yn benodol â hawliau tramwy cyhoeddus yn ogystal ag amrywiaeth mawr o swyddogaethau eraill. Yn fwy na hyn, mae effeithiolrwydd deddfwriaeth o ran gwarchod y rhwydwaith hawliau tramwy a hawliau'r cyhoedd yn dibynnu'n llwyr ar gydymffurfiaid y rhai sy'n cael eu rheoleiddio. Rydym, felly, wedi mabwysiadu Concordat Gorfodaeth Dda y Llywodraeth Ganolog a'r Llywodraeth Leol.

Caiff ymweliadau cynghorol a gwybodaeth eu cynnwys yn term "gorfodaeth". Byddwn felly'n darparu gwybodaeth a chynghor ar y rheolau yr ydym yn eu gosod mewn iaith glir a byddwn yn agored ynglŷn â sut yr ydym yn ymgymryd â'n gwaith. Byddwn bob amser yn eiddgar i drafod materion cyffredinol neu broblemau penodol gydag unrhyw un sy'n cael trafferthion.

Rydym yn credu bod gwell rhwystro'r clwy na'i wella ac yn credu bod gweithio gyda perchnogion tir a defnyddwyr fel eu gilydd er mwyn eu cynghori a'u helpu i gydymffurfio'n rhan o'n rôl. Rydym yn darparu gwasanaeth cwrtais ac effeithiol a bydd ein staff bob amser yn rhoi eu henwau wrth gyflwyno eu hunain. Bydd ein staff hefyd yn rhoi pwynt cyswllt a rhif ffôn y gallwch eu defnyddio i gysylltu â ni yn y dyfodol. Mewn achosion pan na fydd yn bosib datrys dadleuon heb orfodaeth ffurfiol, bydd unrhyw hawliau o ran apelio neu wneud cwyn yn cael eu hegluro, a manylion am y broses a'r amserlenni tebygol yn cael eu darparu.

Serch hynny, yn unol â deddfwriaeth mae gofyn i ni weithio mewn modd amserol ar rai materion, er enghraifft cynydu ac aredig. Nid oes gan y Tîm Mynediad i Gefn Gwlad gyfeirlyfr o'r holl berchnogion tir. Ym mhob sefyllfa, bydd pob ymdrech yn cael ei wneud i ddod o hyd i berchennog tir, ond mewn achosion lle nad yw'n bosib dod o hyd i un (er enghraifft materion yn ymwneud ag aredig a chnydu, weiren bigog, rhaffau ar draws llwybrau, giatiau wedi cloi ayyb) bydd rhybudd amlwg yn cael ei osod ar y safle.

Wrth ymdrin â rhwystrau, dylai awdurdodau fod yn ymwybodol fod unrhyw wybodaeth a gofnodir yn y Datganiad Diffiniol ynghylch lleoliad neu led hawl tramwy gyhoeddus, neu gyfyngiadau neu amodau sy'n berthnasol iddo yn dystiolaeth derfynol mewn perthynas â'r materion hynny. Pan fo cyfyngiadau cyfreithlon, dylid cofnodi gwybodaeth yn y Datganiad Diffiniol yn disgrifio eu heffeithiau wrth gyfyngu defnyddio'r hawl tramwy gan y rhai sydd â hawl gyfreithiol i'w ddefnyddio. Pan na fydd y wybodaeth a gofnodwyd yn ymwneud â lleoliad neu led, neu pan nad yw'n ymwneud â chyfyngiadau neu amodau, dylai awdurdodau edrych ar y dystiolaeth sydd ar gael ym mhob un achos er mwyn datrys unrhyw anghysondeb a gwneud unrhyw ddiwygiadau gofynnol i'r Map a Datganiad Diffiniol yn unol â'r dyletswyddau a osodir gan adran 53(2) o'r DBGChG 1981.

Gallai tystiolaeth fod ar gael i awgrymu nad yw hawl tramwy gyhoeddus a ddangosir ar y Map Diffiniol yn bodoli. Y mae'r Map, fodd bynnag, yn bendant ynghylch yr hawliau tramwy cyhoeddus y dangosir eu bodolaeth arno (heb ymrwymiad ynghylch bodolaeth hawliau eraill – gweler adran 56(1) o'r DBGChG) a rhaid i'r llwybr neu'r ffordd aros ar agor ac ar gael i'w defnyddio hyd nes y diwygir y Map Diffiniol, neu y cydymffurfiwyd â threfniadau cau.

Wrth ymchwilio i mewn i drosedd honedig, byddwn yn ystyried:

- A oes digon o dystiolaeth i ddangos bod y drosedd wedi ei chyflawni, neu y gallai fod wedi ei cyflawni
- Y pwerau sydd ar gael i'r awdurdod ymdrin â'r drosedd
- A yw'r drosedd yn debyg iawn i drosedd yr ymdriniwyd â hi o'r blaen trwy gamau gorfodi
- A yw'r drosedd yn ymwneud â chodi adeileddau neu ddatblygiadau parhaol
- A ddigwyddodd y drosedd yn ddiweddar neu a yw wedi bod yn digwydd ers cyfnod sylweddol o amser cyn iddi gael ei chanfod
- A fyddai camau gorfodi yn gymesur o dan yr amgylchiadau
- Telerau unrhyw bolisi arall sy'n weithredol o fewn yr awdurdod hwnnw, gan gynnwys egwyddorion y Concordat Gorfodaeth Dda, lle'n berthnasol

Dyma'r opsiynau fydd ar gael i awdurdod ar ôl ymchwilio i gwynion o'r fath fel rheol:

- **Dim gweithredu er mwyn gorfodi** (Efallai y penderfynir na chyflawnwyd trosedd, neu y gellid datrys y broblem heb ddefnyddio dulliau gorfodi) O dan y fath amgylchiadau bydd y cwynwr a'r troseddwr honedig yn cael gwybod am y canlyniad a bydd CAMS yn cael ei ddiweddarau.
- **Cyngor Anffurfiol** (pan fo'r problemau a ganfuwyd yn bitw, ac awdurdod yn hyderus y bydd troseddwr honedig yn cywiro'r sefyllfa, gallai ymdrin â'r broblem trwy roi cyngor anffurfiol. O dan y fath amgylchiadau, byddwn yn cytuno ar amserlen resymol ar gyfer gwaith cywiro, ac wedi hynny, ystyrir dulliau gorfodi mwy ffurfiol.)
- **Dulliau gorfodi anffurfiol**
- **Cyflwyno rhybudd a/ neu weithredu uniongyrchol yn ogystal ag adennill costau.**
- **Rhybudd Syml**
- **Erlyn**

16.0.1 Cyflwyno Rhybudd a Gweithredu Uniongyrchol

Pan fydd darpariaeth yn cael ei gwneud yn y statud perthnasol, gallai awdurdod gyflwyno rhybudd statudol sy'n mynnu bod unigolyn, busnes neu gorff yn cydymffurfio â gofynion penodol.

Pan gyflwynir rhybudd swyddogol, dylid esbonio'n ysgrifenedig, ar yr un pryd, y dull apelio yn erbyn y rhybudd. Dylai'r rhybudd egluro'r hyn sydd o'i le, yr hyn sydd angen ei wneud er mwyn cywiro a'r hyn fydd yn digwydd oni chydymffurfir â'r rhybudd.

Yn gyffredinol, bydd methu â chydymffurfio â rhybudd statudol a ysgrifennwyd ac a gyflwynwyd yn gywir yn golygu bod y derbynydd yn agored i erlyniad. Mewn rhai achosion, gall yr awdurdod gyflawni gwaith uniongyrchol os methir â chydymffurfio â'r rhybudd, ac adennill cost gwneud hynny gan dderbynydd y rhybudd. Mewn rhai amgylchiadau, mae'n bosib erlyn ar y cyd â chyflwyno rhybudd.

Yn aml, gwneir darpariaeth benodol o fewn statud ar gyfer y ffurf y dylai rhybudd ei chymryd a sut y dylid ei gyflwyno. Mae adrannau 320 a 322 yn berthnasol i rybuddion a roddir o dan y DP 1980.

Gall yr awdurdod ddefnyddio pwerau cyfraith gwlad, hefyd, er mwyn symud rhwystr neu liniaru, fel arall, niwsans ar briffordd heb rybudd o flaen llaw.

16.0.2 Rhybudd Syml

Yr hyn a elwid, gynt, yn rhybudd ffurfiol, gellir rhoi rhybuddion syml mewn amgylchiadau lle'r ymchwiliwyd i droseddau a chafwyd digon o dystiolaeth ynghylch euogrwydd i gynnig gobaith realistig y gellir erlyn yn llwyddiannus. Mae rhybudd syml yn gofyn i droseddwr gyfaddef ei fod yn euog drwy lofnodi datganiad. Rhaid i'r troseddwr dan amheuaeth ddeall arwyddocâd rhybudd syml a chydsynio'n wybodus â'r rhybudd.

Bydd yr awdurdod yn dilyn y drefn a ddisgrifir yn nghanllawiau'r Weinyddiaeth Gyfiawnder wrth roi rhybudd syml.

Amcanion y rhybudd syml yw:

1. Ymdrin yn gyflym ac yn rhwydd â throseddwr llai difrifol
2. Osgoi ymddangosiadau diangen mewn llys troseddu
3. Lleihau'r tebygolrwydd y bydd troseddwr yn troseddu eto

Byd cofnod o rybudd a dderbyniwyd yn cael ei gadw ar ffeil, a gellid cyfeirio ato os erlynir eto yn sgil trosedd arall.

16.0.3 Erlyn

Lle bo trosedd yn ddifrifol ei natur, gallai'r awdurdod ddewis erlyn.

16.1 Archwiliadau Rhwydwaith

Nid yw'r Gwasanaeth yn gweithredu rhaglen o archwiliadau o'r rhwydwaith HTC oherwydd maint y rhwydwaith, yr adnoddau y byddai eu hangen, ac oherwydd ffactorau eraill y mae gan y Cyngor Sir ychydig iawn o ddylanwad drostynt, ond a allai gael effaith ar y rhwydwaith a gwneud rhaglenni archwilio yn aneffeithiol e.e.

- Aredig ac amaethu
- Cloddio
- Defnydd cerbydol preifat
- Cyfrifoldeb perchennog y tir dros eitemau megis giatiau a chamfeydd
- Gwaith Coedwigaeth

Yn lle rhaglen o archwiliadau, mae'r gwasanaeth yn asesu pob adroddiad a dderbynnir yn unol â blaenoriaethau'r rhwydwaith a blaenoriaethau gweithredol y manylir arnynt ym mhennod 16 uchod.

Anogir Grwpiau Cymunedol Gwirfoddol, fodd bynnag, i wneud archwiliadau o'r cymunedau y maent yn gweithio ynddynt er mwyn sefydlu pa waith gwirfoddol y gellid ei wneud a pha raglenni gwella y gellid eu rhoi ar waith.

16.2 Weiren Bigog ar draws Hawl Tramwy Cyhoeddus

Mae gosod ffens weiren bigog, neu weiren bigog agored ar draws hawl tramwy cyhoeddus heb adael digon o le i groesi yn drosedd. Mae'n rhwystro'r hawl tramwy ac mae'n achosi niwsans a pherygl i aelodau o'r cyhoedd sy'n dymuno defnyddio'r hawl tramwy. Y protocol y mae'r Cyngor Sir wedi ei fabwysiadu er mwyn ymdrin â'r materion yma yw, yn gyntaf, gofyn i berchennog y tir ei symud ar unwaith, neu os oes ei hangen ar gyfer dibenion amaethyddol,

gofyn iddynt ddarparu ffordd addas o'i chroesi gan aros ar y llwybr. Bydd angen i'r Cyngor Sir awdurdodi'r opsiwn olaf gan y byddai'n golygu gosod camfa newydd (gweler camfeydd a giatiau). Pe byddai'r perchennog yn methu a chytuno i unrhyw un o'r camau gweithredu uchod, bydd y Cyngor Sir yn symud y weiren bigog o'r man y mae'n effeithio'r llwybr heb rybudd pellach. Os yw'r perchennog yn parhau i droseddu yn y modd yma yn y dyfodol, bydd y Cyngor Sir yn ystyried ei erlyn am rwystro. (Deddf Priffyrdd 1980 adran 137 a 149)

16.3 Weiren Bigog Ochor yn Ochor â Hawl Tramwy Cyhoeddus

Os oes weiren bigog yn rhedeg ochor yn ochor â hawl tramwy cyhoeddus gall achosi perygl neu niwsans i aelodau o'r cyhoedd. Os, ym marn y Cyngor Sir, yw'r weiren bigog yn achosi perygl i'r cyhoedd yna, protocol y Cyngor Sir yw gofyn i'r perchennog, yn gyntaf, wneud y ffens yn ddiogel i aelodau'r cyhoedd sy'n defnyddio'r llwybr. Os yw'r perchennog yn methu â gwneud hyn, bydd y Cyngor Sir yn cyflwyno rhybudd cyfreithiol yn mynnu bod y perchennog yn symud ffynhonnell y perygl o fewn amser penodol. (Deddf Priffyrdd 1980 adran 164)

16.4 Pontydd

Mae adrannau 91 a 92 o'r Ddeddf Priffyrdd 1980 yn caniatáu adeiladu ac ailadeiladu pontydd sy'n rhan o hawl tramwy cyhoeddus.



Gellir ailadeiladu pont unai ar yr un safle neu ar safle newydd, o fewn 200 llath i'r bont flaenorol. Pe byddai pont yn cael ei symud i safle newydd o fewn y cyfyngiad o 200 llath, mae'r pŵer yn ymestyn i'r briffordd sy'n rhoi mynediad i'r bont, a gellir ailadeiladu hon, ynghyd â'r bont heb gael gorchymyn dargyfeirio.

Fodd bynnag, mae angen caniatâd amddiffyn rhag llifogydd gan Cyfoeth Naturiol Cymru, o dan Reoliadau Perygl Llifogydd 2009 a Deddf Rheoli Llifogydd a Dŵr, cyn i unrhyw waith gael ei wneud mewn, tros neu o dan brif afon. Pan fydd pont angen cael ei hadeiladu dros unrhyw fath arall o ddyfrffos (gan gynnwys ffosydd, dreiniau, sianelau, cobiau,

carffosydd ac eithrio carffosydd cyhoeddus, a mynedfeydd y mae dŵr yn llifo trwyddynt) mae angen caniatâd dyfrffos gyffredin.

Mae 1326 pont ar rwydwaith hawliau tramwy cyhoeddus Sir Fynwy. Mae nifer o'r rhain wedi eu cynllunio'n arbennig a dros 10 metr o hyd. Bydd Cyngor Sir Fynwy yn cynnal a chadw ac yn gosod pontydd y mae gan yr awdurdod priffyrdd gyfrifoldeb drostynt.

Blaenoriaethir gwaith ar y pontydd yn unol â'r dull blaenoriaethu sy'n cael ei ddefnyddio ar gyfer pob mater cynnal a chadw a gorfodaeth arall ac mae'n cynnwys risg, anghyfleustra a defnydd. Fodd bynnag, o ran gosod pontydd newydd, caiff ystyriaeth ei roi i ddargyfeirio llwybrau, a oes pont arall ger llaw, cost a chymhlethdod y gwaith. Felly caiff y manteision i'r cyhoedd, sy'n deillio o ailosod pob pont, eu hystyried yn helaeth wrth flaenoriaethu pa bontydd y dylid eu cyfnewid gyntaf.

16.5 Pontydd sydd angen eu hadeiladu dros ffosydd, Pyllau a Sianeli Newydd

Mae'n drosedd i berchennog tir rwystro hawl tramwy cyhoeddus ar bwrpas (Deddf Priffyrdd 1980 a 137). Mae gan y Cyngor Sir ddyletswydd i warchod a mynnu hawliau'r cyhoedd i ddefnyddio a mwynau'r rhwydwaith hawliau tramwy (Deddf Priffyrdd 1980 a 130).

Pan fydd perchennog tir yn creu ffos, pwll neu sianel newydd, er enghraifft, sy'n croesi hawl tramwy presennol, mae'n rhaid darparu pont neu strwythur addas y gall holl ddefnyddwyr dilyn y llwybr ei defnyddio'n ddiogel heb rwystr.

Bydd strwythurau'n cael eu cyflenwi a'u gosod gan y Cyngor Sir neu asiantaethau sydd wedi eu cymeradwyo. Fel rheol, perchennog y tir fydd yn gyfrifol am dalu 100% o gost rhesymol y strwythur a gosod y bont. Pan fydd strwythur wedi ei adeiladu i fanyleb uwch ar gais yr awdurdod, yna bydd y Cyngor Sir yn talu unrhyw gostau ychwanegol. Gellir ystyried absenoldeb strwythur yn "rwystr bwriadol" ar ran perchennog y tir. Gall eithriadau gynnwys achosion pan nad yw'r llwybr wedi ei gofnodi ar y Map a'r Datganiad Diffiniol ar ôl i'r strwythur newydd gael ei greu.

Mae'r polisi wedi ei greu er mwyn gwneud yn siŵr bod gofyn i berchnogion tir, sy'n mynd ati i rwystro hawliau tramwy'n fwriadol drwy greu ffosydd neu nodwedd dŵr, ddarparu pont neu strwythur addas arall ar linell ddiffiniol yr hawl tramwy. Nid yw dargyfeirio'r llwybr ar ôl i'r nodwedd gael ei greu yn ddatrysiad derbyniol fel rheol, a bydd y nodwedd, fwy na thebyg, yn cael ei ystyried yn rwystr.

Gall manyleb uwch gynnwys lled ychwanegol sy'n lletach na'r lleiafswm sydd ei angen, parapetau uwch a gofynion ychwanegol pan fydd y llwybr yn cael ei ystyried yn addas ar gyfer pawb. Bydd y Cyngor Sir yn codi tâl hyd at yr isafswm, ond byddant yn talu'r gost ychwanegol am fanyleb uwch. Mae'r dull hwn yn gyson â nod y Cyngor Sir i wella mynediad i bawb.

16.6 Teirw ac anifeiliaid peryglus

Mae'n drosedd o dan a 59 y DBGChG 1981 i feddiannwr tir, sydd â hawl tramwy cyhoeddus yn ei groesi, i ganiatáu i darw sy'n hŷn na 10 mis oed ac ar ben ei hun a/ neu unrhyw darw o frîd godro cydnabyddedig (hyd yn oed os oes gwartheg neu ddyniewaid gydag ef) i grwydro ar y tir.

Mae teirw sy'n iau na 10 mis oed neu o frîd cig eidion cydnabyddedig sy'n crwydro gyda gwartheg / ddyniewaid gydag ef yn eithriad i'r rheol hon.

Y bridiau godro cydnabyddedig yw: Ayrshire, Friesian Prydeinig, Holstein Prydeinig, Dairy Shorthorn, Guernsey, Jersey a Kerry. Fodd bynnag, hyd yn oed i deirw sydd wedi eu heithrio o'r drosedd yn adran 59, mae rhwymedigaethau amaethwyr o dan y Ddeddf Iechyd a Diogelwch yn y Gwaith 1974 yn dal yn berthnasol.

Os oes unrhyw anifail, y mae'r gwarchodwr yn gwybod sy'n beryglus, yn achosi anaf i aelod o'r cyhoedd sy'n defnyddio'r hawl tramwy cyhoeddus, mae'n bosib bod trosedd wedi ei chyflawni a gall y meddiannwr gael ei erlyn am iawndal gan y sawl sydd wedi ei anafu (Deddf Bywyd Gwyllt a Chefn Gwlad 1981 adran 59). Dylai amaethwyr a pherchnogion / meddianwyr tir gymryd sylw o adran 2 o'r Ddeddf Anifeiliaid 1971 wrth ystyried cadw unrhyw anifail mewn cae sydd â hawl tramwy cyhoeddus yn ei groesi, gan gynnwys ceffylau.

Bydd y Cyngor Sir yn ymdrin â'r broblem drwy gysylltu â pherchennog y tir a gofyn iddo symud y tarw neu'r anifail peryglus o'r cau y mae'r hawl tramwy'n ei groesi. Gallai methu â chydymffurfio â chais fel hwn arwain at erlyniad.

Yn ôl astudiaeth gan y Gweithgor Iechyd a Diogelwch (GID) mae'r rhan fwyaf o ddigwyddiadau ar hawliau tramwy sy'n ymwneud â gwartheg yn digwydd pan fydd gwartheg sugno a lloi yn y caeau. Mae'r GID wedi crynhoi eu canfyddiadau ac wedi darparu canllawiau ar gyfer y cyhoedd ac ar gyfer ffermwyr yn Nhaflen Gwybodaeth Amaethyddol Rhif 17EW (rev1). Mae'r canllaw hefyd yn cynnwys gwybodaeth ddefnyddiol ynghylch ffurf a chynnwys arwyddion y gellid eu defnyddio i roi gwybod am bresenoldeb anifeiliaid.

Yn ôl y Ddeddf Anifeiliaid Gwyllt Peryglus 1976 "ni ddylai unrhyw berson gadw unrhyw anifail gwyllt peryglus heblaw drwy awdurdod trwydded a roddir yn unol â darpariaethau'r Ddeddf gan awdurdod lleol". Gellir dod o hyd i restr o bob rhywogaeth a gynhwysir yn y Ddeddf. At ddibenion amaeth, fodd bynnag, dylid nodi bod y rhestr yn cynnwys baedd gwyllt ac estrys. Myn y Ddeddf bod rhaid cadw anifeiliaid o'r fath, a gymeradwyir gan drwydded, mewn trigfan ddiogel a ni ddylent ddod i gysylltiad â'r cyhoedd. O ganlyniad, ni ddylai anifail o'r fath gael ei gadw ar hawl tramwy na ger llaw.

16.7 Gridiau Gwartheg

Ni anogir Gridiau Gwartheg oherwydd gallant gyfyngu mynediad i rai defnyddwyr. Mae polisi'n cael ei ysgrifennu ar hyn o bryd. I'w gynnwys yn ddiweddarach gyda chostau.

16.8 Cystadlaethau a Threialon Amser

Mae'n drosedd (o dan adran 33 y Ddeddf Traffig Ffyrdd 1988) i gynnal ras neu dreial cerbydau moduron ar lwybr troed neu lwybr ceffyl oni bai bod y digwyddiad wedi cael ei awdurdodi gan yr awdurdod priffyrdd a bod caniatâd wedi ei roi gan y perchennog yn ysgrifenedig. Hyd yn oed os yw'r digwyddiad wedi cael ei awdurdodi, a'r perchennog wedi rhoi caniatâd, mae trosedd yn dal i gael ei chyflawni os yw'r cerbyd yn cael ei yrru'n beryglus neu heb ofal na sylw priodol, neu heb ystyriaeth resymol o ddefnyddwyr eraill.

Mae defnyddio hawliau tramwy cyhoeddus ar gyfer teithiau cerdded nodedig, heriau rhedeg traws gwlad a digwyddiadau tebyg yn cael ei ystyried yn dderbyniol, cyn belled â'u bod yn adlewyrchu'r hawliau sy'n bodoli ar y llwybr dan sylw h.y. peidio hyrwyddo ras feicio ar lwybr troed.

16.9 Cnydau'n Tyfu ar Hawliau Tramwy Cyhoeddus

Pan fydd cnyd (ac eithrio glaswellt) wedi cael ei blannu neu ei hadu ar dir y mae hawl tramwy cyhoeddus yn ei groesi, mae gan feddiannwr ddyletswydd i wneud yn siŵr nad yw'r linell ar y llawr ar hawl tramwy cyhoeddus yn llai na'r lled lleiaf a ganiateir (1m ar gyfer llwybrau troed sy'n croesi cae a 2m ar gyfer llwybrau ceffyl sy'n croesi cae, 1.5m+ ar gyfer

llwybrau troed sy'n rhedeg ar gyrion cae a 3m+ ar gyfer llwybrau ceffyl sy'n rhedeg ar gyrion cae). Yn ogystal â hyn, mae gan y meddiannwr ddyletswydd i atal y cynyd rhag llechfeddiannu drwy gydol y tymor tyfu. Mae methu â chyflawni'r dyletswydd hwn yn drosedd. (Deddf Hawliau Tramwy 1990 adran 137A)

16.10 Aredig a Chnydau ar Hawliau Tramwy Cyhoeddus

Mewn rhai amgylchiadau mae gan feddiannwyr tir hawl i aredig hawliau tramwy cyhoeddus os nad yw'n rhesymol gyfleus eu hosgoi. Dim ond i llwybrau troed a llwybrau ceffyl sy'n croesi caeau y mae hyn yn berthnasol. Ni ddylid aredig hawliau tramwy cyhoeddus sy'n rhedeg ar ymyl caeau, ffyrdd sy'n cael eu defnyddio fel llwybrau cyhoeddus sy'n rhedeg drwy gaeau, cilffyrdd cyfyngedig a chilffyrdd sydd ar agor i bob traffig ar unrhyw amser.

Pan fydd llwybr troed neu llwybr ceffyl sy'n croesi cae yn cael ei aredig, mae'n rhaid iddo gael ei ailsefydlu o fewn y "terfyn amser statudol" neu mae trosedd wedi ei chyflawni. Mae ailsefydlu yn golygu dangos y llwybr ar y ddaear a gwneud wyneb y llwybr yn rhesymol gyfleus ar gyfer defnydd y cyhoedd, a gwneud yn siŵr nad yw'r lled yn llai na'r lled lleiaf sy'n cael ei ganiatáu'n statudol. O ran llwybrau troed y lled culaf sy'n cael ei ganiatáu yw 1m a 2m ar gyfer llwybrau ceffyl. Y terfyn amser statudol yw 14 niwrnod ar gyfer yr amhariad cyntaf a achosir yn ystod y cyfnod cynydu, a 24 awr am unrhyw amhariad pellach megis llyfnu a dryllio. (Deddf Hawliau Tramwy 1990 adran 134)

Y lled culaf yw'r lleiafswm lleiaf un sy'n dderbyniol ar gyfer defnyddwyr llwybr. Yn achos cynydu megis rēp hadau olew, sy'n dueddol, wrth iddynt aeddfedu, o gwmpo ar draws ffordd a gliriwyd, bydd angen clirio'r planhigion i greu lled lletach na'r lled culaf er mwyn gwneud yn siŵr ei bod yn gyfleus i ddefnyddwyr basio. Dim ond wrth adfer hawl tramwy cyhoeddus yn dilyn aredig neu amharu y mae'r lled culaf yn berthnasol, ac nid ydynt yn lledau cyffredinol y dylid eu defnyddio o dan amgylchiadau eraill.

16.11 Gorfodi o ran aradu a chnydau

Mae ymyrryd â Hawliau tramwy cyhoeddus drwy aredig a chnydu'n broblem fawr ac mae'r Cyngor Sir wedi mabwysiadu'r protocol canlynol er mwyn ymdrin â'r broblem:



Ar gyfer trosedd gyntaf, bydd y Cyngor Sir yn esbonio'r gyfraith i'r troseddwr ac yn cynghori y bydd y llwybr yn cael ei archwilio eto o fewn 14 niwrnod. Ar ddiwedd y 14 niwrnod, os nad yw'r llwybr wedi ei adfer i safon derbyniol, bydd y Cyngor yn cyflwyno rhybudd cyfreithiol ffurfiol i'r troseddwr, a fydd yn mynnu eu bod yn adfer y llwybr o fewn 14 niwrnod pellach. Os nad yw'r llwybr wedi ei adfer i safon derbyniol, bydd y Cyngor yn

gwneud y gwaith eu hunain gyda chontractwyr ac yn adennill y costau gan y troseddwr.

Os yw'r troseddau'n digwydd flwyddyn ar ôl blwyddyn bydd y Cyngor Sir yn cyflwyno rhybudd cyfreithiol ffurfiol yn syth, gan fynnu bod y llwybr yn cael ei adfer o fewn 24 awr (oni bai bod amserlen amser arall wedi ei chytuno).

Pan fydd meddiannwr yn ail droseddu wedi i rybudd cyfreithiol ffurfiol gael ei gyflwyno ar gyfer yr un llwybr, bydd y Cyngor Sir yn cyflwyno rhybudd cyfreithiol yn ogystal ag ystyried erlyn y troseddwr.

16.12 Tir Peryglus sy'n cydffinio â Hawl Tramwy Cyhoeddus

O bryd i'w gilydd mae'r Cyngor Sir yn dod wyneb yn wyneb â pheryglon sydd heb eu ffensio ar dir cyffiniol, sy'n achosi peryglon i ddefnyddwyr llwybr. Mae gan y Cyngor Sir ddyletswydd i warchod defnyddwyr llwybr rhag peryglon o'r fath, a byddant, yn y lle cyntaf yn cychwyn trafodaeth gyda pherchennog y tir cyffiniol i'w annog i symud neu osod ffens rhwng y llwybr a'r perygl. Gall y Cyngor Sir fynnu bod perchennog y tir peryglus yn gwneud y gwaith sydd ei angen drwy gyflwyno rhybudd. Os na fydd y perchennog yn cydymffurfio gyda'r rhybudd, yna gall y Cyngor wneud y gwaith eu hunain ac adennill y gost gan y perchnogion. (Deddf Priffyrdd 1980 adran 165)

16.13 Dargyfeirio, Creu a Diddymu Hawliau Tramwy Cyhoeddus

Mae angen gorchymyn cyfreithiol cyn gellid newid, cau neu greu hawl tramwy cyhoeddus. Mae pob gorchymyn ar agor i ymgynghoriad cyhoeddus ac mae meini prawf cyfreithiol y mae'n rhaid eu cyrraedd. Ni all y Cyngor Sir, felly, sicrhau bod pob gorchymyn yn cael ei wneud na'i gwblhau. Gellir cael gafael ar ffurflen gais a chyngor ynglŷn â dargyfeirio, cau neu greu hawl tramwy cyhoeddus gan y Tîm Mynediad i Gefn Gwlad trwy e-bostio countryside@monmouthshire.gov.uk

16.14 Cŵn ar Hawliau tramwy cyhoeddus – gweler hefyd Cŵn bygythiol

Mae'r Cyngor yn cymeradwyo perchnogaeth gyfrifol o gŵn. Gellir dod o hyd i gyngor clir a chryno yn [Y Cod Cerdded Cŵn](#) sydd ar gael ar wefan Cyfoeth Naturiol Cymru.

Caiff cŵn eu caniatáu ar hawliau tramwy cyhoeddus ond dylid eu cadw o dan reolaeth bob amser. Does dim gofyniad cyfreithiol i gŵn fod ar dennyn ar hyn o bryd (ond gallai deddfwriaeth newid hyn maes o law). Mae defnyddiwr llwybr sy'n gadael i gi grwydro i ffwrdd o'r hawl tramwy yn dresmaswr ac mae gan berchnogion a meddiannwyr hawl i ofyn iddynt adael y tir. Os yw ci'n debygol o grwydro oddi ar linell y llwybr neu boeni da byw, cynghorir y perchnogion i gadw'r ci ar dennyn.

Mae gadael ci sydd ddim o dan reolaeth agos, nac ar dennyn yn rhydd mewn cae neu fan caeedig gyda defaid yn drosedd. Gall ffermwr saethu ci sy'n ymosod ar dda byw neu'n rhedeg ar eu holau.

Gall baeddu hawl tramwy cyhoeddus gan gi fod yn drosedd o dan orchymyn a wnaed o dan y Ddeddf Cŵn (Baeddu Tir) os yw person sy'n gyfrifol am gi yn methu â chael gwared â'r baw ci. Mae cŵn yn baeddu'n berygl cydnabyddedig i iechyd. Bydd y Cyngor Sir yn gosod

arwyddion ar gamfeydd, giatiau ac arwyddbyst yn cynghori perchnogion i gadw eu cŵn ar dennyn neu o dan reolaeth agos os oes problem wybyddus mewn man penodol. Gall y Cyngor Sir, hefyd, ddewis defnyddio ei bwerau i wneud gorchymyn o dan adran 27 o'r Ddeddf Traffig Ffyrdd 1988 er mwyn mynnu bod cŵn yn cael eu cadw ar dennyn ar rai llwybrau troed a llwybrau ceffyl. Mae methu â chydymffurfio yn drosedd.

16.15 Cŵn Bygythiol

Mae cadw ci bygythiol ar hawl tramwy cyhoeddus yn drosedd a gall, hefyd, fod yn "niwsans i'r cyhoedd".

O dan yr amgylchiadau uchod, bydd y Cyngor Sir yn gofyn i perchennog tir weithredu er mwyn symud y ci o gyffiniau'r llwybr troed er mwyn gwneud yn siŵr nad yw defnyddwyr yr hawl tramwy cyhoeddus yn cael eu hatal rhag defnyddio'r llwybr. Gall y Cyngor Sir gynghori cwynwyr i roi gwybod i'r Heddlu'n uniongyrchol.

16.16 Ffensys Trydan ar draws Hawl Tramwy Gyhoeddus

Mae gosod ffens drydan ar draws hawl tramwy cyhoeddus heb wneud yn siŵr bod ffordd ddiogel o fynd heibio iddi'n drosedd. Mae'n rhwystro'r hawl tramwy ac mae'n achosi niwsans a pherygl i aelodau o'r cyhoedd sy'n dymuno defnyddio'r hawl tramwy. Y protocol y mae'r Cyngor Sir wedi ei fabwysiadu er mwyn ymdrin â'r materion yma yw, yn gyntaf, gofyn i berchennog y ffens drydan ei symud ar unwaith, neu os oes ei hangen ar gyfer dibenion amaethyddol, gofyn iddynt ddarparu ffordd ddiogel o fynd heibio iddi gan aros ar y llwybr. Bydd angen i'r Cyngor Sir awdurdodi'r opsiwn olaf gan y byddai'n golygu gosod camfa newydd (gweler camfeydd a giatiau). Pe byddai'r perchennog yn methu a chytuno i unrhyw un o'r camau gweithredu uchod bydd y Cyngor Sir yn symud y ffens drydan o'r man y mae'n effeithio'r llwybr heb rybudd pellach. Os yw'r perchennog yn parhau i droseddu yn y modd yma yn y dyfodol, bydd y Cyngor Sir yn ystyried ei erlyn am rwystro. (Deddf Priffyrdd 1980 adran 137 a 137Z, a 149)

16.17 Ffensys Trydan yn rhedeg ochor yn ochor â Hawl Tramwy Cyhoeddus

Os oes ffens drydan yn rhedeg ochor yn ochor â hawl tramwy cyhoeddus gall achosi perygl neu niwsans i aelodau o'r cyhoedd. Os yw'r ffens drydan, ym marn y Cyngor Sir, yn achosi perygl i'r cyhoedd yna mae gan y Cyngor Sir brotocol o ofyn i'r perchennog, yn gyntaf, wneud y ffens yn ddiogel i aelodau'r cyhoedd sy'n defnyddio'r llwybr. Os yw'r perchennog yn methu â gwneud hyn, bydd y Cyngor Sir yn cyflwyno rhybudd cyfreithiol yn mynnu bod y perchennog yn symud ffynhonnell y perygl o fewn amser penodol. Bydd methu â chydymffurfio â'r rhybudd yn arwain y Cyngor Sir i symud y ffens ac adennill y costau gan y perchennog. (Deddf Priffyrdd 1980 adran 165)

16.18 Llechfeddiannu

Mae llechfeddiannu'n rwystr anghyfreithlon ar briffordd. Pan fydd llechfeddiannu'n digwydd, neu pan fydd honiad o lechfeddiannu'n cael ei wneud, mae gan y Cyngor Sir ddyletswydd i gynnal ymchwiliad a chymryd y camau gweithredu canlynol:

Byddwn yn ystyried a yw'r llechfeddiannu wedi digwydd mewn gwirionedd. Gall hyn alw am ymchwil helaeth gan gynnwys ymchwil hanesyddol i sefydlu lled dilys y briffordd (gweler Lled

Hawliau Tramwy Cyhoeddus). Os y gellir bodloni'r Cyngor Sir bod llechfeddiannu wedi digwydd ond nad yw'n effeithio'r llwybr na hawliau defnyddwyr yn sylweddol, yna gall y Cyngor Sir weld hyn fel de Minimis "*nid yw'r Ddeddf yn ystyried manion*". O dan yr amgylchiadau yma bydd y Cyngor Sir yn rhoi gwybod i'r person cyfrifol bod eu gweithredoedd yn anghyfreithlon ac y bydd unrhyw lechfeddiannu pellach yn arwain at weithredu er mwyn cael gwared â'r llechfeddiant.

Os yw'r Cyngor Sir yn cael eu bodloni bod y llechfeddiannu'n cael effaith sylweddol ar yr hawl tramwy a hawliau defnyddwyr bydd y dull canlynol yn cael ei ddefnyddio er mwyn ei symud. Yn gyntaf bydd yr amgylchiadau'n cael eu dwyn i sylw'r person cyfrifol a byddant yn cael cais i symud y llechfeddiant o fewn amser rhesymol a fydd yn cael ei benderfynu gan y Cyngor Sir. Os na fydd hyn yn llwyddo i gael gwared â'r llechfeddiant bydd y Cyngor Sir yn cychwyn camau gorfodi mewn perthynas â'r rhwystr (gweler rhwystrau).

16.19 Erydiad

Ymdrinnir ag erydiad drwy gynnal a chadw ataliol ble bynnag y mae modd.

Bydd safleoedd y gwyddom sy'n dioddef o erydiad yn cael eu blaenoriaethu, a gwaith yn cael ei wneud yn unol â diogelwch y cyhoedd a chyfyngiadau cyllidebol.

16.20 Arfau Taniol ar Hawliau tramwy cyhoeddus

Nid yw saethu ar draws hawl tramwy cyhoeddus yn drosedd, er y gall gwneud hynny fod yn niwsans yn ôl cyfraith gwlad, yn rwystr bwriadol ar briffordd o dan y Ddeddf Priffyrdd 1980 a 137, ac yn dor cyfraith o ran y Ddeddf Lechyd a Diogelwch yn y Gwaith 1974, neu'n fygythiad, yn ddibynnol ar yr amgylchiadau. Mae tanio arf o fewn 50 troedfedd i ganol cilffordd (cerbyttfordd sydd â hawliau cerbydol cyhoeddus arni) yn drosedd os yw'n anafu, tarfu ar neu'n peryglu unrhyw un sy'n defnyddio'r gilffordd.

Mae adran 19 o'r Ddeddf Arfau Taniol'n gwneud bod ag arf aer, neu unrhyw arf tanio arall, sydd wedi ei lwytho neu ddim, ynghyd â bwledi, yn eich meddiant mewn man cyhoeddus (gan gynnwys hawl tramwy cyhoeddus) yn drosedd, oni bai bod gan berson awdurdod cyfreithiol neu esgus rhesymol, megis perchennog tir yn saethu fermin ar ei dir ei hun.

Pan fydd y Cyngor Sir yn derbyn cwyn ynglŷn ag arfau tanio sy'n eu gwneud yn bryderus ynghylch diogelwch y cyhoedd yna bydd y mater yn cael ei gyfeirio i'r heddlu. Gweler hefyd ymddygiad bygythiol

16.21 Gwrychoedd a Choed gyferbyn â Hawliau Tramwy Cyhoeddus (Gweler hefyd 16.22 "Canghennau Coed ar draws Hawliau tramwy cyhoeddus")

O dan y rhan helaeth o amgylchiadau nid yw cyfrifoldeb y Cyngor Sir yn ymestyn i gynnal a chadw gwrychoedd a choed sydd wrth ochor hawliau tramwy cyhoeddus. Pan fydd gwrych yn gwyro ac yn rhwystro hawl tramwy cyhoeddus mae gan y Cyngor hawl i symud y gordyfiant sydd ei angen i atal rhwystr i gerddwyr a marchogwyr. Yn ogystal, mae gan y Cyngor y pŵer i fynnu bod perchennog y llwyni sy'n gwyro yn eu torri o fewn cyfnod o 14 niwrnod. (Deddf Priffyrdd 1980 adran 154)

Os yw cilffordd sydd ar agor i bob traffig neu gilffordd gyfyngedig yn cael ei difrodi drwy ddiffyg golau ac aer oherwydd y llwyni cyferbyn, yna mae gan y Cyngor Sir yr hawl i wneud cais am orchymyn mewn Llys Ynadon er mwyn mynnu bod y perchennog yn torri digon o'r llwyn i atal difrod. Fodd bynnag, cyn defnyddio ei bŵer, bydd y Cyngor Sir yn trafod y mater gyda pherchennog y tir sydd gyferbyn a gofyn iddynt dorri'r llwyn neu goed neu gytuno i wneud y gwaith ar y cyd â'r perchennog fel rhan o brosiect mwy. (Deddf Priffyrdd 1980 adran 136)

16.22 Canghennau Coed ar draws Hawliau Tramwy Cyhoeddus

Os oes cangen coeden wedi disgyn ar draws hawl tramwy cyhoeddus ac yn achosi rhwystr, mae'r Cyngor Sir wedi mabwysiadu'r protocol canlynol: Bydd yn cysylltu â pherchennog y goeden gan ofyn iddynt drefnu bod y gangen yn cael ei symud o fewn cyfnod penodol sy'n cael ei bennu o flaen llaw. Os nad yw'r perchennog yn llwyddo i gydymffurfio â'r cais, bydd y Cyngor Sir yn cyflwyno rhybudd i'r perchennog yn rhoi gwybod ei fod yn bwriadu symud y gangen ac adennill y costau oedd ynghlwm â gwneud hyn gan y perchennog. (Deddf Priffyrdd 1980 adran 150 (4) (a))

16.23 Ymddygiad bygythiol er mwyn atal defnyddwyr rhag defnyddio Hawl Tramwy Cyhoeddus

Gall defnyddio ymddygiad bygythiol er mwyn atal pobl rhag defnyddio hawl tramwy fod yn drosedd ac mae'n bosib y bydd yn cael ei weld fel rhwystr ar y llwybr.

O dan yr amgylchiadau yma bydd y Cyngor Sir yn ceisio datrys unrhyw broblemau sydd wrth wraidd y sefyllfa yma. Yna gall y Cyngor Sir gyflwyno rhybudd i'r troseddwr a chynnwys yr heddlu os oes angen. (Deddf Trefn Gyhoeddus 1986 adran 4)

16.24 Atebolrwydd Perchnogion tir dros ddefnyddwyr llwybrau

Gall perchnogion a meddianwyr tir a groesir gan hawliau tramwy cyhoeddus fod yn atebol am anafiadau i ddefnyddwyr llwybrau drwy esgeulustod y perchennog neu'r meddiannwr. Er enghraifft, pe byddai camfa'n cwmpo o dan gerddwr neu pe byddai defnyddiwr yn cael ei anafu gan ffens drydan a osodwyd ar draws llwybr, yna gallai'r sawl a anafwyd wneud hawliad yn erbyn meddiannwr y tir. (Deddf Atebolrwydd Meddianwyr 1957)

16.25 Atebolrwydd y Cyngor Sir dros ddefnyddwyr llwybrau

Fel Awdurdod Priffyrdd mae gan y Cyngor Sir gyfrifoldeb dros wyneb Hawliau tramwy cyhoeddus. Mewn rhai amgylchiadau bydd y Cyngor Sir yn atebol am anafiadau a achoswyd i berson tra'n defnyddio hawl tramwy cyhoeddus os yw'r anaf o ganlyniad i weithred esgeulus o ran wyneb y llwybr.

16.26 Ysbwriel a Thipio Anghyfreithlon

Mae'r Cyngor Sir yn gyfrifol am gadw'r hawliau tramwy yn eu hardal, y dylid eu cynnal a'u cadw gan wasanaethau cyhoeddus, yn lân a heb ysbwriel arnynt o fewn rheswm. (Deddf Diogelu'r Amgylchedd 1990 adran 86(9) adran 89(1) a (2). Fodd bynnag mae'n rhaid parchu cymeriad a'r defnydd a wneir o'r hawl tramwy yn ogystal â'r mesurau sy'n ymarferol yn yr amgylchiadau yma.

Os oes digon o ysbwriel i achosi rhwystr yna mae gan y Cyngor Sir, hefyd, ddyletswydd i gymryd camau priodol – gweler rhwystr.

I helpu gyda phroblemau ysbwriel a baw ci, rydym yn gofyn i'r holl ymwelwyr / defnyddwyr ddilyn y cyngor yn y [Countryside Codes](#) Er mwyn cadw ein mannau'n arbennig ar gyfer bywyd gwyllt a phobl fel eu gilydd.

Golyga hyn y dylai pawb fynd â'u hysbwriel a baw ci mewn bag ymaith gyda hwy ar ddiwedd eu hymweliad os nad oes bin ar y safle, neu os yw'r biniau'n llawn yn barod.

16.27 Arwyddion Camarweiniol a Rhybuddion a Godir ar Hawliau Tramwy Cyhoeddus

Gall arwyddion camarweiniol ac anghyfreithlon atal pobl rhag defnyddio eu hawliau cyfreithiol i ddefnyddio llwybrau, ac mae gan y Cyngor Sir ddyletswydd i atal hyn rhag digwydd. Gall y Cyngor Sir dynnu arwyddion o'r fath a osodir ar hawl tramwy cyhoeddus i lawr.

Ond dim ond drwy wneud cais i Lys yr Ynadon y gellir delio ag arwyddion ar dir sydd gyferbyn â hawl tramwy. Gall yr Ynadon osod dirwy ar y troseddwr neu fynnu bod y troseddwr yn symud yr arwyddion neu wynebu dirwy am bob diwrnod y mae'r arwyddion yn aros i fyny. (Deddf Priffyrdd 1980 adran 132. Deddf Parciau Cenedlaethol a Mynediad i Gefn Gwlad 1949 adran 57)

16.28 Rhwystrau a Llechfeddiannu y gellir eu symud yn rhwydd

Mae gan y Cyngor Sir ddyletswydd statudol i symud rhwystrau a llechfeddiannu i hawliau tramwy cyhoeddus (Y Ddeddf Priffyrdd 1980). Yn ogystal, mae gan y Cyngor Sir hawl, yn unol â chyfraith gwlad, i symud unrhyw beth y mae'n teimlo sy'n achosi rhwystr, perygl neu lechfeddiant heb ymgynghori ag unrhyw barti arall.

Mae gan Gyngor Sir Fynwy brotocol ar gyfer delio â rhwystrau, yn gyntaf drwy ymgynghori a thrafod a gofyn i'r troseddwr symud y rhwystr. Yn ddibynol ar yr amgylchiadau, rhoddir 7 diwrnod i droseddwr gydymffurfio fel rheol. Bydd y rhybudd anffurfiol hwn yn cael ei gadarnhau'n ysgrifenedig. Os nad yw'r troseddwr wedi llwyddo i gydymffurfio o fewn yr amser hwn, mae rhybudd cyfreithiol ffurfiol yn cael ei gyflwyno i'r troseddwr yn mynnu bod y rhwystr yn cael ei symud o fewn amser penodol. Unwaith mae'r cyfnod hwnnw wedi dod i ben bydd y Cyngor Sir yn symud y rhwystr ac yn adennill y costau gan y troseddwr.

Mae gan y Cyngor Sir brotocol a gyfer ystyried os y dylid erlyn am droseddau'n ymwneud â rhwystrau a throseddau eraill yn ymwneud â hawliau tramwy yn ogystal â chymryd y camau uniongyrchol y cyfeirir atynt uchod. (Deddf Priffyrdd 1980 a 143)

16.29 Rhwystrau a Llechfeddiannu sy'n fwy parhaol

O bryd i'w gilydd gwelir rhwystrau parhaol ar hawliau tramwy cyhoeddus. Yn aml, mae strwythurau parhaol yn cael eu codi ar hawliau tramwy cyhoeddus a dargyfeiriadau answyddogol yn cael eu creu gan berchennog y tir neu feddiannwr. Mae gan y Cyngor Sir ddyletswydd statudol i fynnu a gwarchod hawliau tramwy cyhoeddus. (Deddf Priffyrdd 1980 a 130)

Mae gan Gyngor Sir Fynwy brotocol o ddelio gyda rhwystrau, yn y lle cyntaf, drwy ymgynghori a thrafod gyda'r perchennog tir / meddiannwr, a byddant yn cael cyfle i wneud cais am ddargyfeirio'r llwybr. Os nad oes cais wedi ei dderbyn ar ôl cyfnod penodol, bydd camau gorfodi'n cael eu rhoi ar waith yn erbyn y troseddwr yn y Llys Ynadon. Gall yr ynadon

wneud gorchymyn yn mynnu bod y troseddwr y symud y rhwystr o fewn cyfnod penodol a gosod dirwy os nad yw'r troseddwr yn llwyddo i symud y rhwystr. (Deddf Prifffyrdd 1980 adran 137 a 137Z)

Pan fydd awdurdodau'n dewis arfer unrhyw rai o'u pwerau er mwyn symud rhwystrau anghyfreithlon ar ôl i berson gael ei ddyfarnu'n euog yn unol ag adran 137Z(3), 137A(4) ac ar y cyd ag adran 305 o Ddeddf Prifffyrdd 1980, mae gan yr awdurdodau hefyd yr hawl adennill costau o oedd ynghlwm â gwneud hynny.

16.30 Plaleiddiaid a Chwynladdwyr

Mae'r Gweithgor Iechyd a Diogelwch yn cynghori na ddylid gor-chwistrellu hawliau tramwy, ac os yw label y cynnyrch sy'n cael ei ddefnyddio'n cynghori y dylai pobl ac anifeiliaid osgoi cnyd sydd wedi ei chwistrellu yna dylid ystyried gosod arwyddion yn rhybuddio pan fydd hawliau tramwy'n croesi neu'n ymuno ag ardal sydd wedi ei thrin. (Deddf Iechyd a Diogelwch yn y Gwaith 1974 adran 3)

Dylai staff yr awdurdod neu gontractwyr defnyddio'r canllawiau sy'n cael eu darparu ar ddefnyddio plaleiddiaid ger hawliau tramwy ac unrhyw fannau agored y gall y cyhoedd gael mynediad iddynt. Gellir dod o hyd i'r canllaw ar:

<http://www.hse.gov.uk/agriculture/topics/pesticides.htm>

16.31 Rhaff ar Draws Hawliau tramwy cyhoeddus

Mae ymestyn rhaff neu wrthrych o'r fath ar draws hawl tramwy cyhoeddus yn drosedd. Mewn rhai amgylchiadau, gall gosod rhaff neu weiren ar draws llwybr troed cyhoeddus (ond dim math arall o hawl tramwy) er mwyn atal anifeiliaid, fod yn dderbyniol, os yw'n hawdd i'w gweld ac yn hawdd i'w thynnu a'i gosod gan ddefnyddwyr y llwybr.

Bydd y Cyngor Sir yn mynnu bod unrhyw raff anawdurdodedig neu wrthrych tebyg yn cael ei symud yn barhaol. Os na fydd hyn yn digwydd, bydd y Cyngor Sir yn symud y rhaff ac yn ystyried erlyn. (Deddf Prifffyrdd Act1980 adran 162)

16.32 Henebion Cofrestredig

Mae Henebion Cofrestredig yn henebion o bwys cenedlaethol y roddir iddynt ddiogelwch statudol o dan Ddeddf Henebion a Mannau Archeolegol 1979 a Deddf yr Amgylchedd Hanesyddol (Cymru). Amcan y diogelu yw osgoi unrhyw ddifrod i'r heneb a'i amgylchedd neu unrhyw newid sylweddol iddo. Dangosir maint heneb o'r fath ar gynllun a elwir yn ardal gofrestrredig.

Dylid ymgynghori â Cadw cyn gwneud unrhyw waith ar hawl tramwy cyhoeddus sy'n rhedeg drwy heneb gofrestrredig. Mae'n rhaid cael caniatâd heneb gofrestrredig gan Weinidogion Cymru, drwy wneud cais i Cadw, cyn gwneud gwaith a allai achosi difrod i'r heneb gofrestrredig o fewn yr ardal gofrestrredig. Mae peidio â gwneud cais yn drosedd, ac mae'r math o waith sydd angen caniatâd o'r fath yn cynnwys gwaith cynnal a chadw cyffredin megis tyllu tyllau ar gyfer pyst, gosod dodrefn newydd a gollwng deunyddiau ar y wyneb. Dylid ystyried cynlluniau yng ngoleuni canllawiau cyhoeddedig ar yr Egwyddorion Cadwraeth ar gyfer Rheolaeth Gynaliadwy ar yr Amgylchedd Hanesyddol yng Nghymru. Mae rhagor o wybodaeth ar gael ar wefan Cadw.

16.33 Arwyddbyst

Mae gan Gyngor Sir Fynwy ddyletswydd i osod arwyddbyst ar bob llwybr troed, llwybr ceffyl a chilffyrdd pan maent yn cwrdd â ffordd fetlin (Deddf Cefn Gwlad 1968). Gwneir hyn fel arfer drwy osod mynegbost.

Bydd pob arwyddbyst a ddefnyddir mewn perthynas â hawliau tramwy yn cydymffurfio â:

- Arwyddion Traffig a Chyfarwyddiadau Cyffredinol 1994 neu diwygiadau dilynol
- Cynlluniau wedi eu cymeradwyo gan Aelod Cabinet
- Cynlluniau wedi eu cymeradwyo mewn amgylchiadau arbennig gan y Rheolwr Mynediad i Gefn Gwlad er mwyn creu gwahaniaethrwydd lleol ar lwybrau a hyrwyddir neu “llwybrau mynediad i bawb”.

Mae symud neu ddifrodi arwydd traffig sy'n cydymffurfio â'r Llawlyfr Arwyddion Traffig heb awdurdod yn drosedd o dan adran 131(2) o'r Ddeddf Priffyrdd.

16.34 Marcio Ffordd

Mae gan y Cyngor Sir ddyletswydd i farcio ffordd. Ond caiff ei gydnabod hefyd eu bod yn bwysig o ran rheolaeth tir a nodi llwybrau – sy'n rhoi hyder i ddefnyddwyr. Felly, dylid marcio hawliau tramwy ar hyd y llwybr yn ôl yr angen gan ddefnyddio nodiant cyd-gysylltu lliwiau'r Comisiwn Cefn Gwlad (gynt), ac yn dilyn ymgynghoriad gyda pherchnogion tir ac / neu feddianwyr. Ymhellach, os nad oes posibil dod i gytundeb a defnyddio strwythurau cyfredol, ffefrir codi rhai newydd.

- ⇔ Caiff llwybrau troed eu marcio â saethau melyn (BS 08 E 51)
- ⇔ Caiff llwybrau ceffyl eu marcio â saethau glas (BS 20 E 51)
- ⇔ Caiff cilffyrdd cyfyngedig eu marcio â saethau porffor (BS 02 C 39)
- ⇔ Caiff cilffyrdd sydd ar agor i bob traffig eu marcio â saethau coch (BS 06 E 55 yn fras)

Ni ddylid gosod marciau ffordd ar goed nac mewn llwyni ac eithrio o dan amgylchiadau eithriadol iawn pan nad yw'n bosibl darparu postyn marcio ffordd nac unrhyw strwythur arall.

16.35 Camfâu a Giatiau ar Lwybrau Troed a Llwybrau Ceffyl

Cyfrifoldeb perchennog y tir yw gwneud yn siŵr bod camfeydd a giatiau'n cael eu cadw mewn cyflwr da. Yr unig gyfrifoldeb sydd gan y Cyngor Sir yw gwneud yn siŵr bod perchennog y tir yn cydymffurfio â'u rhwymedigaeth a rhoi grant o 25% tuag at drwsio neu newid strwythurau o'r fath.

Serch hynny, mae gan y Cyngor Sir bŵer, yn ôl disgrisiwn, i ymestyn y grant hwn pan fydd gwelliannau mynediad mwyaf rhwystrol yn cael eu gwneud, a byddant, o dan amgylchiadau arferol pan fydd digon o gyllideb yn rhoi grant 100% gan drefnu bod y gwaith yn cael ei wneud heb gost i berchennog y tir, a bydd y Cyngor hefyd yn darparu'r dodrefn sydd eu hangen. Bydd y grant yn ôl disgrisiwn yn cael ei dynnu'n ôl os yw perchnogion tir yn methu



â chydweithredu, os ydynt yn rhwystro hawliau tramwy eraill neu'n gwneud cais am ddargyfeiriad. (Deddf Priffyrdd 1980 adran 146)

Os yw meddiannwr tir yn dymuno gosod camfeydd neu giatiau ychwanegol ar lwybrau troed neu lwybrau ceffyl, mae'n rhaid iddynt wneud cais ysgrifenedig i'r Cyngor Sir am awdurdod i wneud hynny. Mae gosod camfeydd neu giatiau heb yr awdurdod yma'n creu rwystr anghyfreithlon ac mae gwneud hyn yn drosedd (gweler rhwystrau).

Dim ond os oes angen y strwythurau newydd ar gyfer rheoli stoc neu at ddibenion gwaith coedwigaeth y gall y Cyngor Sir awdurdodi gosod camfeydd / giatiau newydd. (Deddf Priffyrdd 1980 adran 147). Dylid nodi, bydd amod

yn cael ei roi ar giatiau a chamfeydd a osodir yn unol ag adran 147 sy'n golygu os y bydd y tir yn dychwelyd i gael ei ddefnyddio at ddibenion ar wahân i ddibenion coedwigaeth a dibenion da byw, yna gellir cael gwared ohonynt.

Ni ellir gosod camfeydd a giatiau ar gyfer dibenion diogelwch nac unrhyw bwrpas arall, a gallent gael eu gweld fel rhwystrau ar briffordd. (gweler rhwystrau)

Pan fydd awdurdod yn cael ei roi i osod giatiau neu gamfeydd newydd o dan adran 147 o'r Ddeddf Priffyrdd 1980 ar lwybr sy'n addas ac sy'n yn ddigon llydan i alluogi mynediad i gerbyd, bydd yr awdurdod yn ystyried gosod amod er mwyn mynnu bod perchennog y tir yn cael gwared ar y strwythur presennol ac yn gosod strwythur arall yn ei le pe byddai'r Cyngor yn teimlo bod angen gwneud hyn yn dyfodol.

Cyfrifoldeb perchennog y tir yw gwneud yn siŵr nad yw da byw'n dianc allan i'r briffordd ac yn achosi damwain. Yn y gorffennol mae Cyngor Sir Fynwy wedi cydymdeimlo gydag amaethwyr sydd wedi gosod clo ar eu giatiau er mwyn atal da byw rhag dianc i'r briffordd ac wedi gosod giatiau mochyn a chamfeydd wrth ochor giât y cae ar gyfer yr hawl tramwy. Bydd y dull hwn yn parhau, dim ond os oes posibilrwydd y bydd da byw yn dianc i'r briffordd os yw giât yr amaethwr yn cael ei gadael ar agor gan y cyhoedd. Serch hynny, dylid nodi bod gan Sir Fynwy ddyletswydd cyfreithiol i wneud yn siŵr bod y llwybrau'n hygyrch i bawb, ac yn unol â'r ddeddfwriaeth berthnasol ni fydd y Cyngor yn rhoi hawl i osod camfeydd wrth ochor giatiau.

Mae'n rhaid i giatiau ffermwyr fod yn ddi-rwystr ac ar gael i'w defnyddio gan y cyhoedd, fel y gall y cyhoedd agor a chau giatiau yn rhwydd pan:

- nad giât cae yw'r rhwystr olaf i dda byw
- fydd y da byw wedi eu symud yn barhaol
- nad yw'n bosib gosod giât sy'n cau ar ei phen ei hun neu giât mochyn wrth ochor y giât fferm sy'n bodoli'n barod
- fydd cwynion yn cael eu derbyn gan y cyhoedd

Bydd Cyngor Sir Fynwy'n darparu arwyddion sy'n atgoffa'r cyhoedd i gau'r giât. Dylid cofio hefyd bod cloi giât y mae hawl tramwy cyhoeddus yn rhedeg trwyddi'n drosedd ac mae'n bosib na fydd gan y Cyngor Sir ddewis ond delio â'r mater fel rhwystr os oes cwynion yn cael eu derbyn gan y cyhoedd.

Onis neilltuwyd gyda chyfyngiad giât, ni ellir gosod y fath strwythur ar draws cilffyrdd cyfyngedig a chilffyrdd agored i bob traffig. Yn ôl adran 145 o'r Ddeddf Priffyrdd dylid darparu o leiaf 5 troedfedd (1.5 metr) ar gyfer giât ar draws llwybr ceffyl ac o leiaf 10 troedfedd (3 metr) ar gyfer giât ar briffordd sy'n ffordd gerbydau (h.y. sef un y mae gan y cyhoedd hawl tramwy ar gyfer cerbydau). Yn achos giatiau llwybrau ceffyl a neilltuwyd yn amodol ar safonau BS 5709, rhaid medru defnyddio'r giatiau rheiny tra bo marchog yn y cyfrwy.

Mae Cyngor Sir Fynwy'n gweithredu polisi "Mynediad i Bawb" sy'n golygu defnyddio'r opsiwn lleiaf rhwystrol o ran dodrefn. (Gweler Pennod 7 Deddf Cydraddoldeb a Polisi Mynediad Lleiaf Rhwystrol)

16.36 Wyneb Hawliau Tramwy Cyhoeddus

Mae adran 283 o'r Ddeddf Priffyrdd yn rhoi awdurdod mewn perthynas â wynebau priffyrdd sy'n gynaliadwy ar drael y cyhoedd i'r awdurdod priffyrdd. Gall Cyngor Sir Fynwy, felly, ymddwyn fel perchennog wynebau hawliau tramwy, i raddau digonol ar gyfer rheoli, gwarchod a chynnal a chadw'r ffordd ar gyfer ei defnyddio gan y cyhoedd.

Mae'n rhaid i'r awdurdod sicrhau y gall y ffordd ddygymod â'r defnydd a wneir ohoni gan draffig cyffredin gydol y flwyddyn. Golyga hyn y bydd gwaith yn cael ei wneud er mwyn sicrhau bod y llwybr yn ddiogel ac yn addas ar gyfer traffig cyffredin yn unol â'i statws. Mae hyn yn cynnwys tocio unrhyw llystyfiant ar y wyneb yn ôl y galw. Gwneir hyn yn unol â'n dull blaenoriaethu gwaith cynnal a chadw a gorfodi.

Mae gan yr awdurdod bŵer cyffredinol o ran gwelliannau o dan adran 62 o'r DP 1980 y gellir dibynnu arnynt mewn amgylchiadau pan na ellir defnyddio pwerau eraill. Serch hynny, pan fydd y rhain yn cael eu defnyddio, dylai gwelliannau wneud yn siŵr bod posib defnyddio'r llwybr fel y'i dosbarthwyd o hyd.

Y Cyngor Sir fel yr awdurdod priffyrdd yw perchennog wyneb yr holl hawliau tramwy cyhoeddus a gynhelir ar drael y cyhoedd; dim ond i'r pridd o dan y wyneb y mae cyfrifoldeb perchennog y tir yn ymestyn. Mae'n drosedd, felly, amharu â wyneb hawl tramwy cyhoeddus a allai niweidio defnyddwyr, mae gan y Cyngor Sir ddyletswydd i warchod eu buddiannau. Bydd y Cyngor Sir yn cymryd camau gorfodi er mwyn gwneud yn siŵr bod wyneb hawliau tramwy cyhoeddus yr amharir â hwy'n anghyfreithlon yn cael eu hadfer. (Gweler hefyd Gorfodi ac Aredig a Chnydu ar hawliau tramwy cyhoeddus)

Gall feddianwyr tir ymyrryd â wyneb llwybr hawl tramwy gyda thrwydded arbennig os ydynt yn gwneud cais i'r Cyngor Sir i gael gwneud hynny, a gyda thrwydded sy'n ymwneud ag aredig. (Gweler aredig a chnydu)

Pan fydd hawliau llwybr troed neu lwybr ceffyl ar lwybr sydd hefyd â hawliau cerbydol preifat arnynt gall y Cyngor Sir ystyried gwneud cyfraniad tuag at gost

cynnal a chadw'r wyneb i'r graddau sydd eu hangen er mwyn gwneud y llwybr yn addas ar gyfer defnydd y cyhoedd.

Dylai perchnogion tir a meddianwyr sy'n dymuno uwchraddio wyneb llwybr troed, cilffordd gyfyngedig neu lwybr ceffyl sydd hefyd â hawliau cerbydol preifat, wneud cais ysgrifenedig i Dîm Mynediad i Gefn Gwlad Cyngor Sir Fynwy. Bydd angen darparu manylion llawn ynglŷn â'r llwybr a phrawf o gytundeb y perchennog tir cyn i ganiatâd i addasu wyneb yr hawl tramwy gael ei ystyried a'i roi. Pan fydd y cyngor yn cytuno i welliannau gael eu gwneud ar wyneb llwybr, bydd hyn fel arfer ar y sail y bydd y sawl sy'n gwneud y cais yn talu'r costau ac yn parhau i gynnal a chadw a thrwsio wyneb y llwybr ac unrhyw ddreiniau sydd eu hangen i'r safon newydd. Wrth ystyried cais o'r fath bydd yr awdurdod hefyd yn ystyried yr effaith ar fwynhad y cyhoedd o'r llwybr a materion diogelwch, amgylcheddol a materion yn ymwneud â thirwedd.

16.37 Llystyfiant, Clirio a Thorri

Y Cyngor Sir sy'n gyfrifol am wneud yn siŵr bod llystyfiant sy'n tyfu ar wyneb hawl tramwy cyhoeddus yn cael ei gadw o dan reolaeth. Cyfrifoldeb perchennog y tir yw gordyfiant h.y. planhigion yn tyfu ar draws y llwybr o'r ochr (gweler Llwyni a Chord gyferbyn â HTC).

Bydd ymdrech yn cael ei wneud i sicrhau bod gwaith i glirio llystyfiant yn cael ei wneud yn unol ag ymarfer da, drwy ddilyn y canllawiau sydd i'w cael yn y Llawlyfr Technegol ar Fioamrywiaeth Hawliau Tramwy.

Bydd Hawliau Tramwy sydd angen eu torri'n cael eu rhoi ar y rhestr cynnal a chadw ac yn derbyn sylw yn unol â'n system flaenoriaethu ym mhennod 16.

16.38 Gwirfoddolwyr

Mae gan y Cyngor amryw o bolisïau a dogfennau arfer sy'n darparu ffynhonnell wybodaeth gynhwysfawr i wirfoddolwyr unigol ac i reolwyr Cyngor Sir Fynwy. Mae cyfres newydd o ganllawiau wrthi'n cael eu llunio er mwyn galluogi cymunedau a grwpiau eraill i wirfoddoli.

16.39 Lled Hawliau tramwy cyhoeddus

Does dim rheol gyffredinol sy'n berthnasol i led hawliau tramwy cyhoeddus ac mae'r lled yn rhywbeth y penderfynir arno bob amser yn seiliedig ar y canlynol. Mae'n bosib dod o hyd i fanylion ynglŷn â'r lled yn y:

- Datganiad Diffiniol
- Dogfen hanesyddol neu
- Mae'n bosibl mai'r lled rhwng ffiniau megis llwyni neu ffensys yw lled y ffordd
- Fel arall gall y lled fod y lled y mae'r cyhoedd wedi ei fwynhau'n rheolaidd

Yn absenoldeb yr uchod bydd y Cyngor Sir angen i led rhesymol fod ar gael, a fyddai'n ddigon llydan i alluogi dau ddefnyddiwr i basio eu gilydd, a bod yn gyfleus ar gyfer peiriannau torri a bod o gymorth o ran gwneud llwybrau'n hygyrch i bob defnyddwyr yn unol â gofynion y Ddeddf Cydraddoldeb. Yn achos llwybr troed ystyrir mai 2 fetr yw'r lled sydd ei angen. Yn achos llwybr ceffyl 3 metr ac yn achos cilffordd 5 metr.

Mae llechfeddiannu ar led hawl tramwy cyhoeddus yn rwystr ac yn drosedd a bydd y Cyngor Sir yn delio â llechfeddiannu yn unol â phrotocolau. (Gweler hefyd Llechfeddiannu, Rhwystr a Gorfodi).

Mae lleiafswm lled diofyn yn berthnasol i holl hawliau tramwy cyhoeddus (yn unol ag Atodlen 12 A Deddf Priffyrdd 1980), ond mewn perthynas ag aredig ac adfer yn dilyn aredig mae'r lled fel a ganlyn: (Gweler hefyd aredig a chnydu)

Llwybr	Llwybrau Pentir (ymyl cae)	Trwy Gae
Llwybr Troed	1.5 metr	1 metr
Llwybr Ceffyl	3 metr	2 metr

Ni ddylid aredig Cilffordd Gyfyngedig na Chilffordd, dylid gweithredu'r lled hanesyddol.

17.0 Manylion Cyswllt

E-bost countryside@monmouthshire.gov.uk

Rhif ffôn 01633 644850

Mynediad Cefn Gwlad, MonLife
Cyngor Sir Fynwy
Neuadd y Sir
Y Rhadur, Brynbuga
Sir Fynwy NP15 1GA

ⁱ Adolygiad o Gynlluniau Gwella Hawliau Tramwy - Canllawiau i Awdurdodau Priffyrdd Lleol yng Nghymru <https://llyw.cymru/hawliau-tramwy-cyhoeddus-canllawiau-i-awdurdodau-lleol>

ⁱⁱ <http://gov.wales/docs/dhss/report/140929cmorereportten.pdf>