



# Cynllun Gweithredu Adfer Natur Lleol

Sir Fynwy

2024 Drafft Terfynol

<b>Teitl</b>	Cynllun Gweithredu Adfer Natur Lleol Sir Fynwy
<b>Fersiwn</b>	Drafft Terfynol
<b>Dyddiad y Fersiwn</b>	25 <sup>ain</sup> Ebrill 2024

This document is also available in English / Mae'r ddogfen hon hefyd ar gael yn Saesneg

**Wedi'i gydlynu a'i ddsbarthu gan:**

Partneriaeth Natur Lleol Sir Fynwy  
d/l Cyngor Sir Fynwy  
Neuadd y Sir  
Y Rhadyr  
Brynbuga  
NP15 1GA

Monmouthshire Local  
Nature Partnership



Partneriaeth Natur  
Lleol Sir Fynwy

# Rhan 1: Strategaeth

1.	Cyflwyniad .....	4
1.1.	Perthynas â Chynlluniau Eraill .....	6
1.2.	Ar gyfer pwy ydyw? .....	8
1.3.	Pam mae angen CGAN lleol arnom? .....	10
1.4.	BIOAMRYWIAETH YN SIR FYNWY .....	14
2.	ARGYFWNG NATUR.....	17
2.1.	Gyrwyr Newid .....	18
2.2.	Newid Cadarnhaol .....	20
3.	Cyflwyno'r CGAN Lleol .....	21
3.1.	Cynnwys y CGAN Lleol .....	21
3.2.	Monitro ac Adolygu .....	22
4.	Cynllun Gweithredu Cyffredinol.....	22
5.	Cyfeirio .....	24
5.1.	Parc cenedlaethol Bannau Brycheiniog.....	24
5.2.	Deg Rhywogaeth Fregus Ymddiriedolaeth Natur Gwent.....	25
5.3.	Tirwedd Genedlaethol Dyffryn Gwy.....	26
	Atodiad 1: Polisi a Deddfwriaeth .....	27
	Atodiad 2: Safleoedd Gwarchoddedig .....	29
	Atodiad 3: Cynefinoedd â Blaenoriaeth yn Sir Fynwy .....	31
	Atodiad 5: Amcanion CGAN i Gymru .....	42

## Cynnwys



Mae hyperddolen ar y ddogfen yma. Cliciwch ar y geiriad **gwyrdd trwm** i gael cyfeiriadau.



## 1. CYFLWYNIAD

Mae **Cynllun Gweithredu Adfer Natur (CGAN) Lleol Sir Fynwy** yn ganllaw i waith cadwraeth yn Sir Fynwy i gyflawni canlyniadau er budd adfer natur. Nod y cynllun yw darparu camau ymarferol, cyraeddadwy sydd wedi'u cynllunio i helpu i wrthdroi'r dirywiad mewn bioamrywiaeth ac adeiladu gwydnwch ecosystemau yn Sir Fynwy. Rydym am ysgogi cymunedau i gyfrannu'n weithredol at adfer a diogelu natur yn effeithiol yn Sir Fynwy.

Mae CGAN Lleol Sir Fynwy wedi'i gynhyrchu gan **Bartneriaeth Natur Lleol (PNLI)** Sir Fynwy. Mae'r PNLI yn bodoli i gydlynu, hyrwyddo a chofnodi camau cadwraeth i hyrwyddo a gwella natur yn lleol. Mae PNLI Sir Fynwy yn cwmpasu ardal awdurdod lleol Cyngor Sir Fynwy, ac eithrio ym Mharc Cenedlaethol Bannau Brycheiniog sydd â Phartneriaeth Natur Lleol ar wahân a **CGAN Lleol** ei hun. Er hwylustod defnydd, rydym yn cyfeirio at yr ardal a gwmpesir gan y PNLI a'r CGAN hwn fel "Sir Fynwy" drwy gydol y ddogfen.

Mae'r CGAN Lleol yn cael ei goladu a'i olygu gan gydlynwyr y PNLI a gynhelir gan Gyngor Sir Fynwy, mewn cydweithrediad â phartneriaid allweddol sydd ag arbenigedd a chyfrifoldebau ar gyfer cadwraeth ac adfer natur yn Sir Fynwy. Y bwriad yw i hon fod yn "ddogfen fyw" gyda diweddariadau rheolaidd i gofnodi ac ehangu ar waith y PNLI.

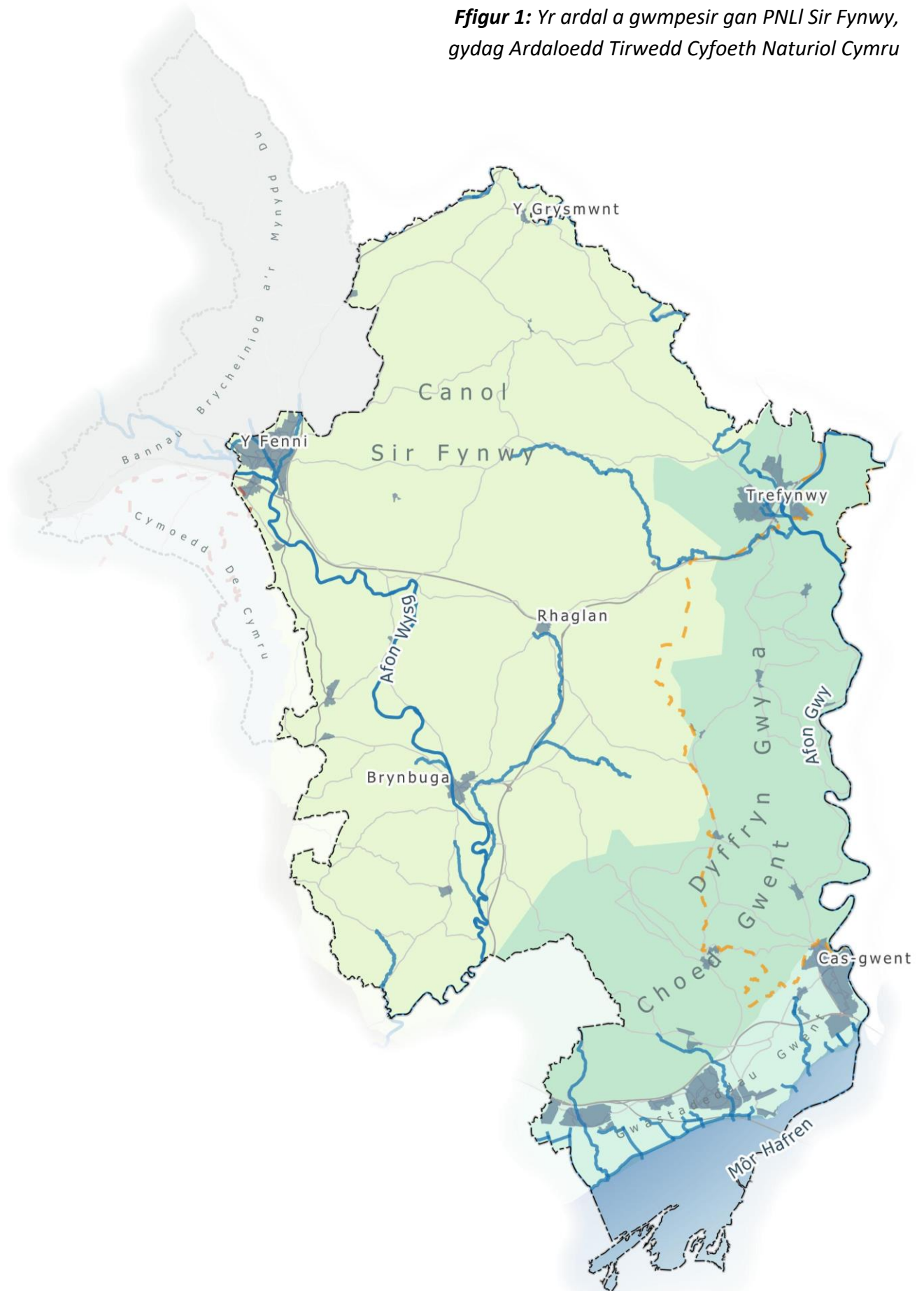
### Blwch 1: CGAN Lleol a Phartneriaeth Natur Lleol Sir Fynwy

Mae'r PNLI yn fecanwaith allweddol ar gyfer darparu CGAN Lleol ar gyfer Sir Fynwy, ond mae'r CGAN hefyd yn sylfaenol wrth gyflawni nodau'r PNLI o ran y canlynol: **Cydlynu, hyrwyddo a chofnodi camau gweithredu presennol a newydd i warchod, hyrwyddo a gwella natur yn Sir Fynwy ystyried blaenoriaethau lleol a chenedlaethol.**

Mae'r CGAN Lleol yn bodloni dibenion y PNLI a nodir yn y Cylch Gorchwyl drwy:

- Galluogi gweithio mewn partneriaeth rhwng sefydliadau allweddol ac unigolion sy'n diogelu ac yn gwella natur yn Sir Fynwy.
- Cefnogi datblygiad prosiectau a wneir gan sefydliadau unigol i fynd i'r afael â blaenoriaethau lleol.
- Nodi cyfleoedd i integreiddio cadwraeth, hyrwyddo a gwella natur i feysydd polisi, cynlluniau a phrosiectau eraill ledled Sir Fynwy.
- Cefnogi ac annog grwpiau gweithredu newydd a phresennol i fwrw ymlaen â gweithredu camau gweithredu a nodwyd yn y cynlluniau.
- Codi ymwybyddiaeth o faterion a blaenoriaethau sy'n ymwneud â chadwraeth natur yn Sir Fynwy.

**Ffigur 1:** Yr ardal a gwmpesir gan PNLI Sir Fynwy, gydag Ardaloedd Tirwedd Cyfoeth Naturiol Cymru



## 1.1. PERTHYNAS Â CHYNLLUNIAU ERAILL

Mae'r CGAN Lleol yn disodli **Cynllun Gweithredu Bioamrywiaeth Lleol (CGBLI)** Sir Fynwy, a gyhoeddwyd yn 2005 gan ragflaenydd y PNLI, sef Partneriaeth Bioamrywiaeth Sir Fynwy. Roedd y CGBLI yn cynnwys cynlluniau gweithredu ar gyfer chwe chynefin a 15 rhywogaeth. Bydd y CGAN Lleol yn ehangu ar y gwaith a gychwynnwyd gan y CGBLI, yn nodi blaenoriaethau a bygythiadau cyfredol, ac yn adolygu'r camau gweithredu i'w diweddarau.

Cafodd **CGAN i Gymru** ei lansio yn 2015 ac mae'n nodi sut y bydd Cymru'n cyflawni ymrwymadau Cynllun Strategol Amrywiaeth Fiolegol Confensiwn y Cenedloedd Unedig ar Amrywiaeth Fiolegol. Mae CGAN Cymru yn eang, wedi'i gynllunio i fod yn ganllaw i bob corff cyhoeddus yng Nghymru sy'n nodi'r amcanion i gefnogi uchelgais Llywodraeth Cymru "i wrthdroi'r dirywiad mewn bioamrywiaeth, am ei werth cynhenid, a sicrhau manteision i gymdeithas".

Cynhyrchwyd **CGAN Gwent Fwyaf** gan Gwent Fwyaf Gydnerth a Phartneriaeth Grid Gwyrdd Gwent, a'i gyhoeddi yn 2022. Mae'n darparu arweiniad ac argymhellion ar gamau adfer natur yn ardal Gwent Fwyaf, h.y. Caerffili, Blaenau Gwent, Torfaen, Casnewydd a Sir Fynwy. Mae CGAN Gwent Fwyaf yn annog gweithio mewn partneriaeth rhwng yr holl gyrff cyhoeddus a sefydliadau yng Ngwent Fwyaf ac yn hyrwyddo dull rhanbarthol o adfer natur ar bob lefel, sy'n cyd-fynd â blaenoriaethau cenedlaethol a lleol.

Cyhoeddodd Cyngor Sir Fynwy ei **Flaengynllun** yn 2017. Cynhyrchwyd y cynllun i fodloni dyletswydd Gwydnwch Bioamrywiaeth ac Ecosystemau Adran 6 Deddf yr Amgylchedd (Cymru) 2016 ac i ddarparu mecanwaith ar gyfer cyflawni gofynion y Sir o dan Ddeddf Llesiant Cenedlaethau'r Dyfodol (Cymru) 2015. Mae dyletswydd ar Gyngor Sir Fynwy i adrodd bob tair blynedd ar y cynnydd a wnaed wrth gyflawni'r cynllun. Mae adroddiad 2023 wedi nodi'r angen i adnewyddu'r Blaengynllun a fydd yn cynnwys wyth amcan a chamau gweithredu i'w cyflawni dros y 4 blynedd nesaf.

**Bydd ein CGAN Lleol yn cymryd yr amcanion a sefydlwyd yn y cynlluniau rhanbarthol a chenedlaethol a'u troi'n gamau y gallwn eu cyflawni y gallwn eu cyflawni yn y PNLI, ar gyfer ein safleoedd lleol a'n cymunedau lleol.**

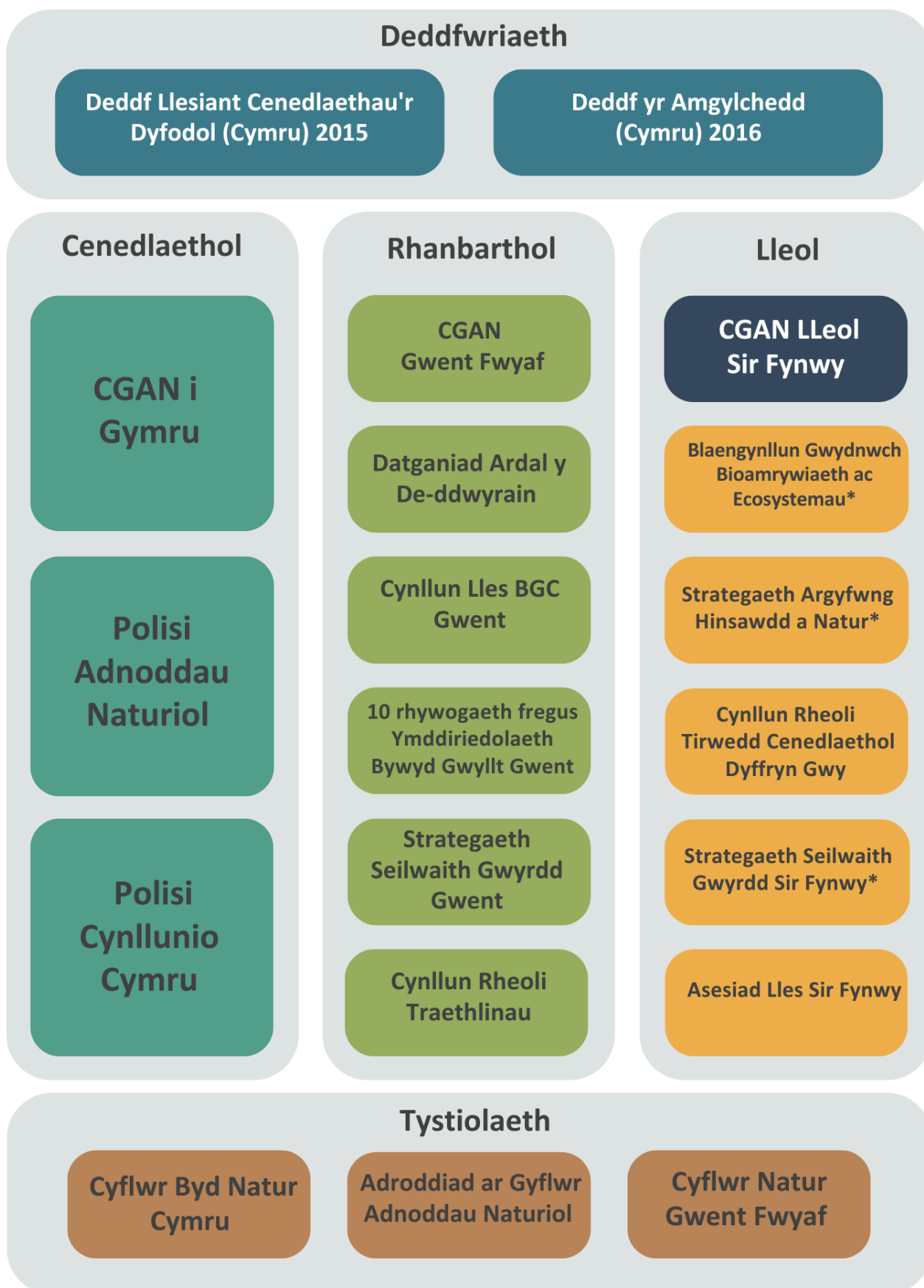


**Mae hyperddolen ar Ffigur 2 ar Dudalen 7.** Cliciwch ar deitlau'r cynllun a strategaeth i gael mwy o wybodaeth. Mae crynodeb o'r polisi a'r ddeddfwriaeth sy'n sail i'r GCAN hefyd ar gael yn **Atodiad 1**

Yn yr un modd â CGAN Cymru, nid yw'r CGAN Lleol hwn yn cynnwys camau gweithredu ar gyfer cynefinoedd morol. Gweler Partneriaeth Aber Hafren ar gyfer camau gweithredu sy'n effeithio ar Aber Hafren.



Ffigur 2: Y berthynas rhwng cynlluniau



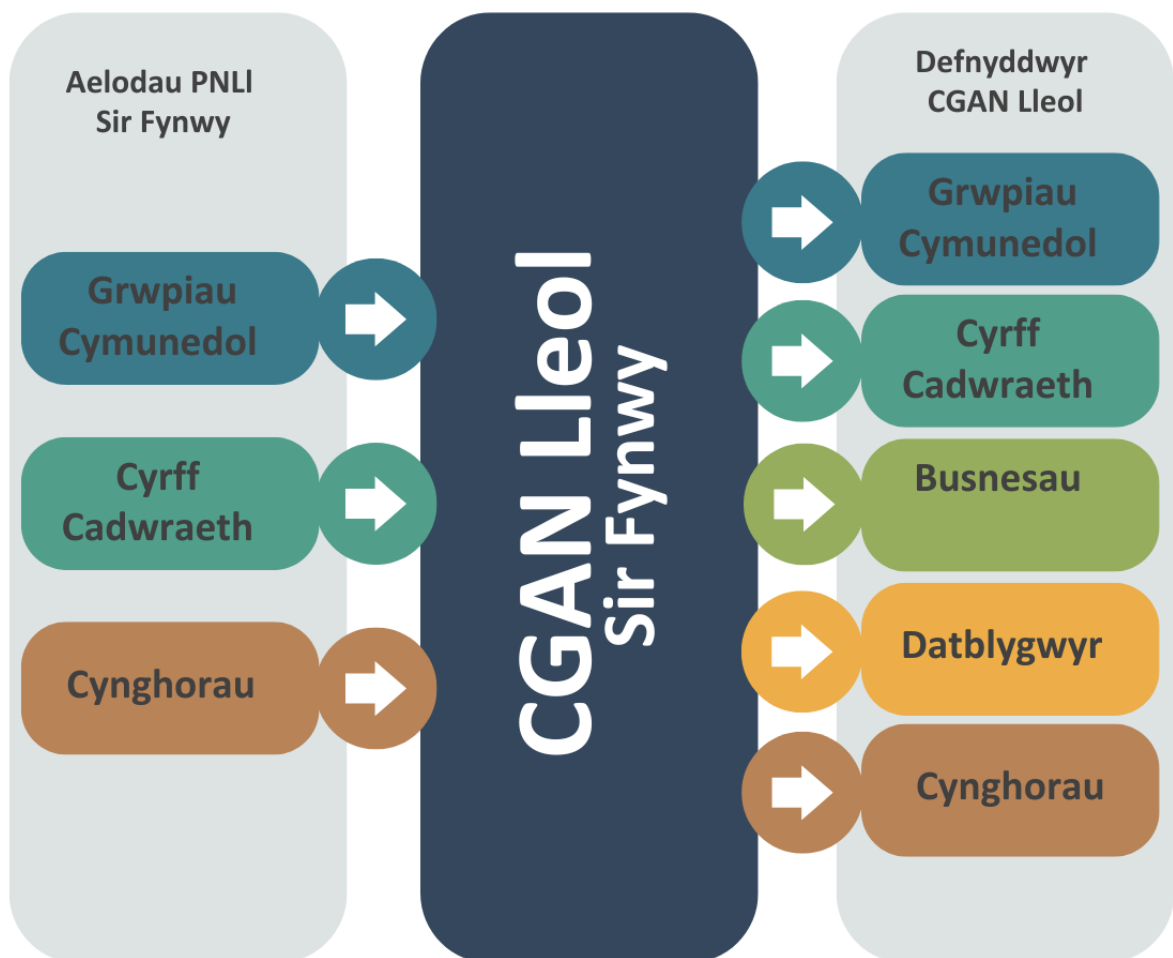
\* Bydd dolenni'n cael eu hychwanegu pan gânt eu cyhoeddi

## 1.2. AR GYFER PWY YDYW?

Mae'r CGAN Lleol ar gyfer unrhyw un sy'n ymgymryd â gweithrediadau, prosiectau neu gamau gweithredu yn Sir Fynwy a allai effeithio ar fioamrywiaeth neu adfer natur.

- ✦ Mae ar gyfer unigolion, grwpiau cymunedol a chyrrff cadwraeth sy'n cynnal gweithgareddau cadwraeth ar lawr gwlad.
- ✦ Mae ar gyfer busnesau sy'n awyddus i gyfrannu at adferiad natur effeithiol. Mater i ddatblygwyr yw llywio budd net ystyrllon ar gyfer bioamrywiaeth fel rhan o'u datblygiadau yn Sir Fynwy.
- ✦ Mater i'r cynghorau sir, tref a chymuned yw cynorthwyo ac arwain eu swyddogaethau wrth gyflawni dyletswydd bioamrywiaeth Adran 6.
- ✦ Mae'n ffynhonnell o weithgareddau i'w hariannu ac yn sylfaen dystiolaeth ar gyfer ceisiadau am gyllid.

so Ffigur 3: Cyfranwyr a defnyddwyr y CGAN Lleol





## Blwch 2: Y CGAN Lleol a Chyngor Sir Fynwy

Mae Adran 6 o Ddeddf yr Amgylchedd (Cymru) 2016 yn gosod dyletswydd ar awdurdodau cyhoeddus i geisio **cynnal a gwella bioamrywiaeth lle mae o fewn arfer eu swyddogaethau'n briodol**. Wrth wneud hynny, rhaid i awdurdodau cyhoeddus geisio hyrwyddo gwydnwch ecosystemau. Mae hyn yn golygu bod yn rhaid i Gyngor Sir Fynwy ddefnyddio dull rhagweithiol i wella, a pheidio lleihau, bioamrywiaeth wrth gyflawni ei swyddogaethau. Mae'r ddeddfwriaeth hefyd yn ei gwneud yn ofynnol i Gyrrff Cyhoeddus baratoi 'Blaengynllun' i amlinellu sut y byddant yn cyflawni'r ddyletswydd ac yn adrodd ar y cynllun hwnnw bob tair blynedd o'r rownd adrodd gyntaf yn 2019.

Yn 2019, datganodd Cyngor Sir Fynwy **Argyfwng Hinsawdd**. Nododd y Cynllun Gweithredu Argyfwng Hinsawdd cyntaf bwysigrwydd rheoli mannau gwyrdd i leihau'r defnydd o ynni, amsugno carbon a bod yn wydn. Fodd bynnag, pan gafodd ei ddiweddarau yn 2021, cryfhawyd y pwyslais ar adfer natur ac ychwanegwyd camau ar fynd i'r afael ag ansawdd dŵr i wella diogelwch ein hafonydd a'n harfordiroedd.

Ym mis Mawrth 2022, cafodd **Cynnig ar gyfer Afonydd a'r Cefnfor** ei basio gan aelodau etholedig, gan gymryd model Cynnig ar gyfer y Cefnfor a ddatblygwyd gan Grŵp Buddiannau Arbennig Arfordirol y Gymdeithas Llywodraeth Leol, a'i addasu i gydnabod pwysigrwydd mabwysiadu dull dalgylch i'r arfordir o ddiogelu ansawdd dŵr. Cynhyrchodd Cyngor Sir Fynwy adroddiad yn cynnwys argymhellion ar sut y dylai'r cyngor weithredu i wireddu afonydd a chefnforoedd glân, iach a chynhyrchiol, ochr yn ochr â'r ymrwymiad i fynd i'r afael â'r argyfwng hinsawdd.

Ym mis Ebrill 2023, cyhoeddodd Cyngor Sir Fynwy'r **Cynllun Cymunedol a Chorfforaethol 2022-2028**, sydd â'r nod o symud Sir Fynwy yn ei blaen, gan weithio gyda'n gilydd ar gyfer sir decach, wyrddach, fwy llwyddiannus. Mae amcanion y cynllun yn cynnwys gwneud Sir Fynwy yn "le gwyrdd" i weithio a byw, gyda llai o allyriadau carbon, a gwneud cyfraniad cadarnhaol at fynd i'r afael â'r argyfwng hinsawdd a natur.

Yn dilyn dwy rownd o adroddiadau statudol, a thirwedd sy'n newid yn gyflym o ran adfer natur yn Sir Fynwy a Chymru, mae Cyngor Sir Fynwy yn cyhoeddi Blaengynllun Gwydnwch Bioamrywiaeth ac Ecosystemau diwygiedig, a fydd ar gael ganol 2024.

**Mae'r CGAN Lleol yn elfen allweddol o gyflawni'r cynlluniau a'r strategaethau hyn yn effeithiol trwy ddarparu camau ymarferol sy'n bodloni amcanion cynlluniau strategol, yn ogystal â hyrwyddo cydweithio â chymunedau a rhanddeiliaid eraill i gyflawni nodau cyffredin.**



### 1.3. PAM MAE ANGEN CGAN LLEOL ARNOM?

#### 1.3.1. DEALL BIOAMRYWIAETH

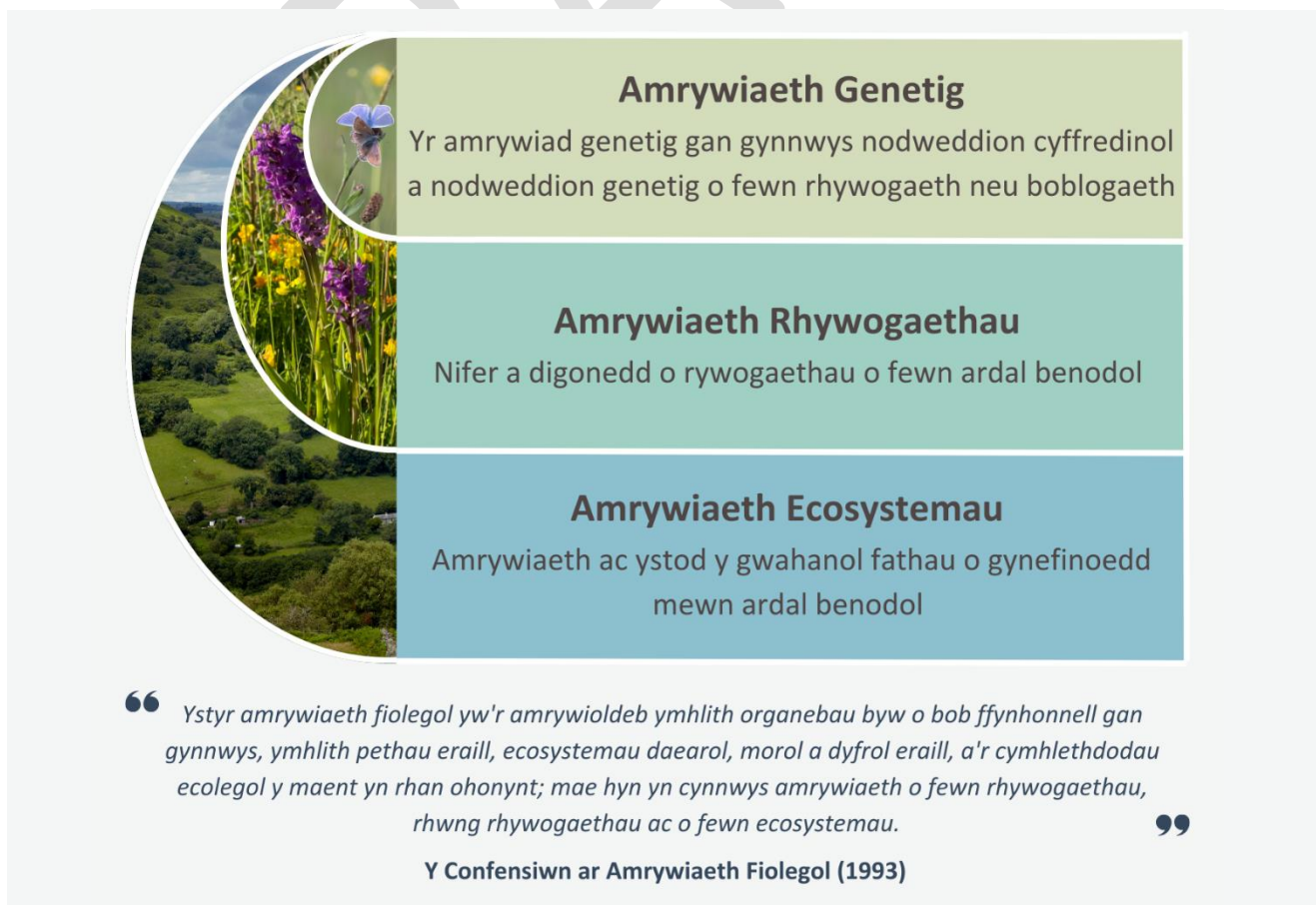
Mae bioamrywiaeth yn air cyfansawdd sy'n cyfeirio at amrywiaeth biolegol, ac yn syml mae'n golygu'r amrywiaeth o fywyd. Mae'n cynnwys yr holl bethau byw sy'n digwydd yn y byd naturiol a'r amrywiad rhyngddynt. Nid yw bioamrywiaeth ond yn ymwneud â nifer y rhywogaethau sy'n digwydd mewn lle, mae hefyd yn cynnwys yr amrywiad genetig rhwng ac o fewn rhywogaethau, a'r rhyngweithio rhwng rhywogaethau ac unigolion.

Nid yw bioamrywiaeth dim ond wedi'i gyfyngu i rywogaethau prin neu sydd dan fygythiad, er bod gan Sir Fynwy ddigonedd o'r ddau, mae'n cwmpasu pob peth byw yn y byd naturiol, o'r rhai sy'n gyffredin i'r rhai sydd mewn perygl difrifol.

Efallai bod natur, er ei fod yn cael ei ddeall yn fwy cyffredin, yn anoddach ei ddiffinio. Mae natur yn ehangach na bioamrywiaeth, gan gwmpasu nid yn unig rhywogaethau a chynefinoedd ond yr holl brosesau ffisegol ar y Ddaear sy'n creu ac yn cynnal bywyd. Mae ecosystem yn system ddeinamig a rhyng-gysylltiedig o organebau byw ac amgylchedd ffisegol sydd wedi'i gynnwys mewn ardal ddaeryddol benodol. Pan fyddwn yn siarad am '**adfer natur**' rydym yn sôn am adfer poblogaethau rhywogaethau, cyflwr cynefinoedd, prosesau naturiol a'r holl bethau rhwng hynny yw ecosystem iach a gwydn.

Mae Adfer Natur yn hanfodol oherwydd bod natur yn chwarae rhan hanfodol ym mhob agwedd ar ein bywydau, ac mae tystiolaeth sylweddol am effeithiau negyddol gwasanaethau ecosystem diraddiedig ar fywyd fel y gwyddom.

Ffigur 4: Diffiniad Bioamrywiaeth



### 1.3.2. GWASANAETHAU ECOSYSTEMAU

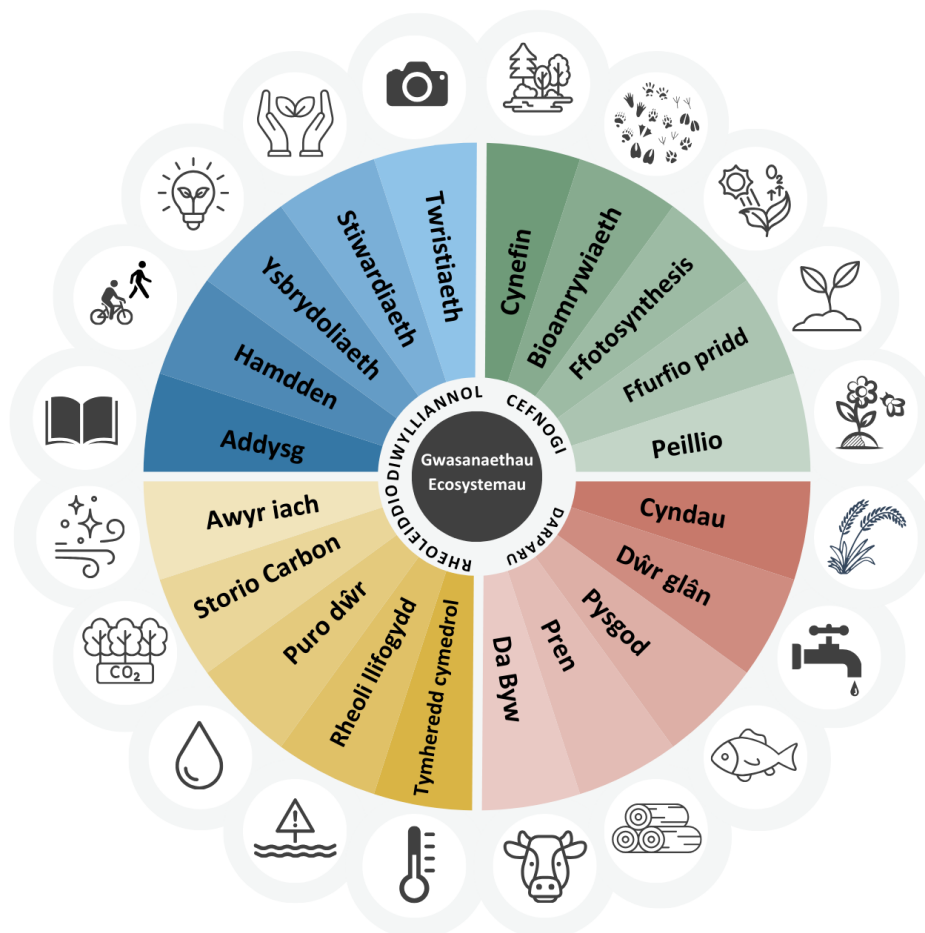
Gwasanaethau ecosystem yw'r systemau naturiol sy'n creu amgylchedd lle gallwn fyw a ffynnu, yn amrywio o ddarparu adnoddau, rheoleiddio a lliniaru tymheredd a llifogydd, i fuddion diwylliannol gan gynnwys hamdden a lles. Mae bioamrywiaeth yn sail i'r rhan fwyaf, os nad pob un, o wasanaethau ecosystem hanfodol gan gynnwys darparu bwyd, deunyddiau, amddiffynfeydd llifogydd a dal carbon.

Y gwasanaethau ecosystem mwyaf hanfodol a ddarperir gan fioamrywiaeth yw darparu ocsigen a dal carbon drwy ffotosynthesis, sef y broses a ddefnyddir gan blanhigion i dynnu carbon deuocsid o'r atmosffer, ei dorri i lawr yn garbon ar gyfer twf a rhyddhau ocsigen yn ôl i'r aer i ni ei anadlu. Wrth i blanhigion dyfu, maent yn storio carbon yn eu dail, brigau, a boncyffion, ac yn bwysig yn eu gwreiddiau a'r pridd o'u cwmpas.

Mae gwasanaethau ecosystem yn helpu cymdeithas i addasu i hinsawdd sy'n newid ac yn darparu lliniaru ar gyfer llifogydd. Mae coed a choetiroedd yn chwarae rhan hanfodol wrth liniaru llygredd aer, lleihau sŵn, a darparu oeri a chysgod. Mae mannau gwyrdd a mynediad i fyd natur yn darparu cyfleoedd ar gyfer ffyrdd iach ac egniol o fyw. Mae tystiolaeth yn cefnogi cysylltiadau rhwng mynediad at natur a mwy o les meddyliol.

Profwyd bod y cysyniad o wasanaethau ecosystem yn llwyddiannus wrth ddangos yr angen i weithredu er mwyn adfer natur. Mae hefyd yn darparu meini prawf i fesur effeithiau a dangos llwyddiant, ond nid yw ein defnydd o'r term yn golygu ein bod yn ystyried gwerth cynhenid natur a bioamrywiaeth yn llai.

Ffigur 5: Gwasanaethau Ecosystemau



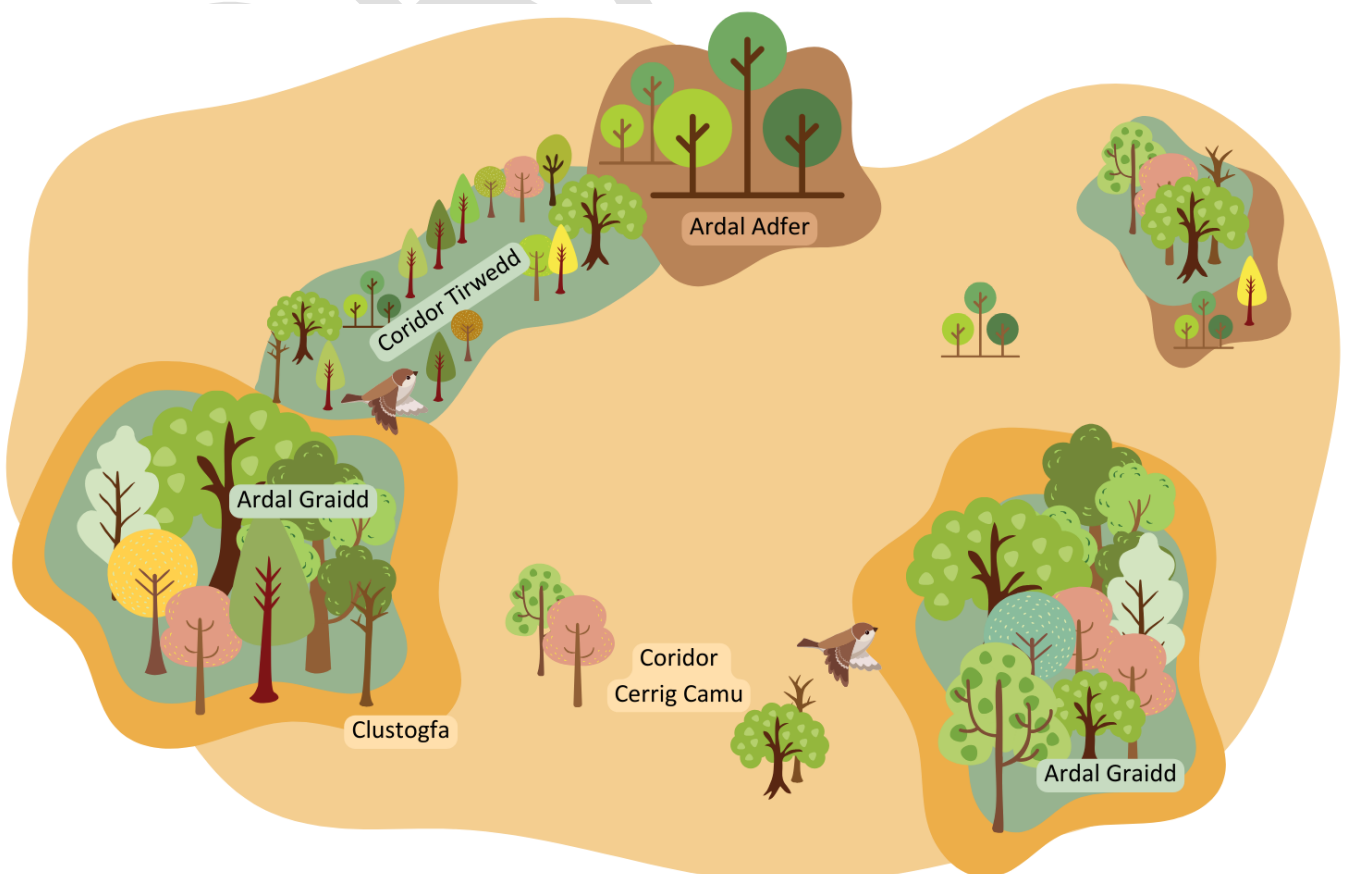
### 1.3.3. GWYDNWCH ECOSYSTEMAU

Mae gwydnwch ecosystemau yn cyfeirio at allu ecosystem i wrthsefyll aflonyddwch, addasu i newidiadau, ac adfer ei strwythur a'i swyddogaeth ar ôl dod i gysylltiad â straen neu sioc amrywiol. Mae'r cysyniad hwn yn agwedd sylfaenol ar ecoleg ac mae ei bwysigrwydd ym meysydd cadwraeth ac adfer natur wedi cael ei gydnabod yn ystod y blynyddoedd diwethaf.

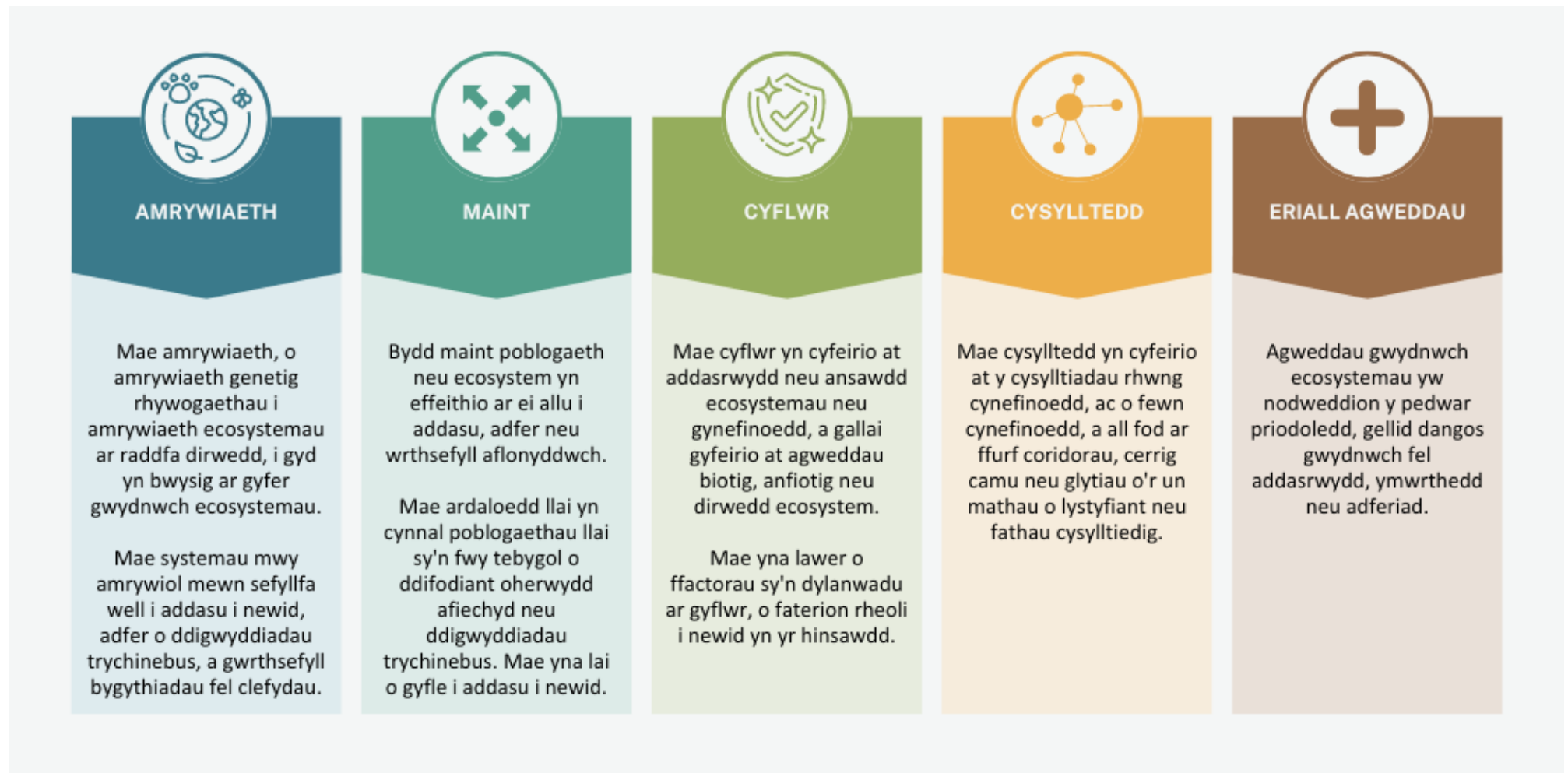
Datblygodd **Cyfoeth Naturiol Cymru (CNC)** fframwaith **DECCA** (weithiau hefyd fframwaith DECC) sy'n disgrifio'r priodoleddau sy'n cyfrannu at ecosystem wydn; **Amrywiaeth, Maint, Cyflwr a Chysylltedd**. Roedd iteriad cyntaf y fframwaith yn cynnwys Addasrwydd sydd bellach yn cael ei ddisodli gan **"Agweddau Eraill"** i gydnabod bod y gallu i addasu yn un o swyddogaethau'r pedair nodwedd allweddol. Bydd cyflymder a llwyddiant adfer natur ac addasu i newid hinsawdd rhywogaethau yn dibynnu'n bennaf ar gamau gweithredu sy'n cynnal neu wella pob un o'r pedair nodwedd o wydnwch (**Gweler Ffigur 7**).

Yn 2010, cyhoeddodd Defra **"Gwneud Lle i Natur"**, a elwir yr Adroddiad Lawton, sy'n rhoi'r casgliad mwyaf cryno ar yr hyn sydd ei angen; *"Gellir crynhoi hanfod yr hyn sydd angen ei wneud i wella gwydnwch a chydlynid rhwydwaith ecolegol fel a ganlyn: **mwy, yn fwy, yn well ac wedi cyfuno**".* Nid yw safleoedd bach, ynysig yn cynnwys digon o fwyd, cysgod neu amrywiaeth genetig sy'n ofynnol i gefnogi poblogaethau cynaliadwy. Mae angen **mwy** o safleoedd sy'n gyfoethog mewn bioamrywiaeth. Mae angen safleoedd **sy'n fwy** i ganiatáu poblogaethau mwy o faint, mwy sefydlog, a mwy o amrywiaeth o gynefinoedd a chyfansoddiad rhywogaethau. Mae angen safleoedd **gwell** sydd o ansawdd, ac i reoli safleoedd yn well, er mwyn sicrhau nad yw safleoedd gwarchoddedig yn cael eu diraddio gan esgeulustod, rheolaeth amhriodol, neu ddatblygiad. Ac mae'n rhaid i ni **gyfuno** ein safleoedd natur i ganiatáu symud rhwng poblogaethau, caniatáu i rywogaethau symud i ffwrdd o safleoedd lle na allant ffynnu mwyach, neu ailboblogi ardal.

Ffigur 6: Egwyddorion Lawton



Ffigur 7 Fframwaith DECCA



## 1.4. BIOAMRYWIAETH YN SIR FYNWY

Mae Sir Fynwy yn sir fawr ac amrywiol, gyda gwahaniaethau amlwg rhwng gogledd a de, dwyrain a gorllewin. Mae'n sir arfordirol, ond mae ei lleoliad aber yn golygu nad yw'n aml yn cael ei ystyried felly. Nododd **Datganiad Ardal De-ddwyrain Cymru** tair ardal proffil tirwedd yn Sir Fynwy sy'n ddefnyddiol i ddangos y gwahaniaethau ar draws y sir: **Canol Sir Fynwy, Dyffryn Gwy a Wentwood**, a **Gwastadeddau Gwent**. Mae'r proffiliau tirwedd yn rhannu'r un cynefinoedd naturiol yn bennaf ond gyda gwahaniaethau clir sy'n rhoi eu cymeriad unigryw iddynt. Mae'r ardaloedd a gwmpesir gan bob proffil yn cael eu dangos yn **Ffigur 1**.

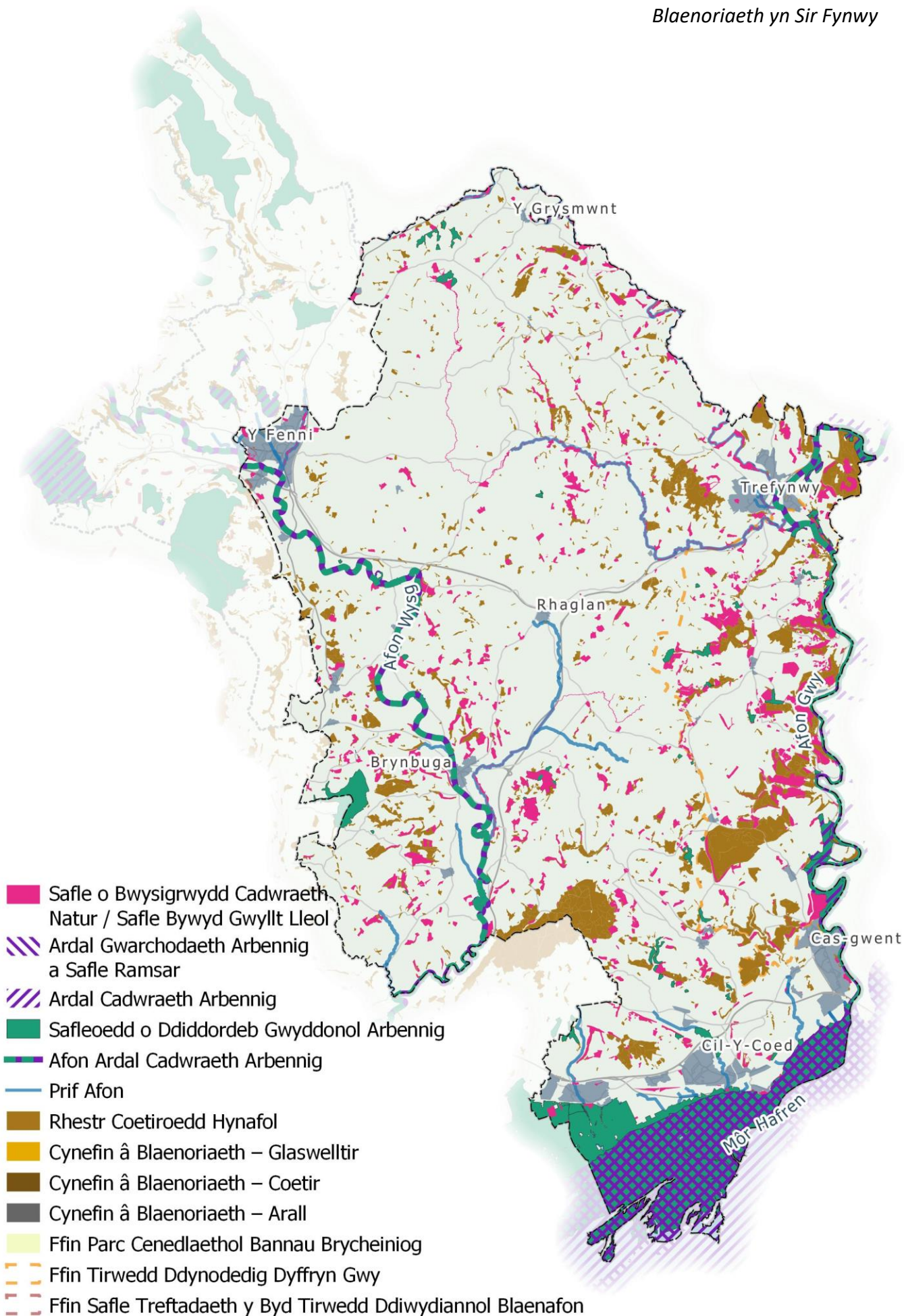
Mae **Canol Sir Fynwy** yn nodedig am ei iseldiroedd tonnog sy'n cynnwys porfa a thir fferm â'r gyda mannau o goetir ynysig. Mae'n ardal ffermio werthfawr gyda phorfa amaethyddol a chaeau â'r wedi'u gwella'n amaethyddol. Mae gwrychoedd yn darparu cysylltiadau pwysig rhwng coetiroedd bach, ynysig, hynafol, yn aml ar gopaon bryniau ac ochrau serth y cymoedd lle mae ffermio yn anodd. Mae lleiniau o laswelltir heb ei wella o hyd, ac a ystyrir yng nghydestun dirywiad hanesyddol enfawr i fod o bwysigrwydd ecolegol sylweddol.

Mae **Dyffryn Gwy a Wentwood** yn dirwedd goediog ac afonol yn bennaf. Mae ochrau serth Dyffryn Gwy yn cynnwys ardaloedd helaeth o goetiroedd o bwysigrwydd rhyngwladol, a ddynodir fel **Ardal Cadwraeth Arbennig (ACA)** Coetiroedd Dyffryn Gwy. Mae Dyffryn Gwy yn bwysig yn rhyngwladol i rywogaethau ystlumod, gan gynnwys Ystlumod Trwyn Pedol Mwyaf ac Ystlumod Trwyn Pedol Lleiaf gyda llawer o'u clwydi wedi'u cynnwys o fewn ACA Safleoedd Ystlumod Dyffryn Gwy a Fforest y Ddena. Gwyddom fod rhannau o Ddyffryn Gwy yn cael eu defnyddio gan o leiaf 15 rhywogaeth wahanol o ystlumod gan gynnwys yr Ystlumod Barbastelle a Bechstein prin. Mae Dyffryn Gwy hefyd yn gadarnle i bathewod, a gwelwyd ffwlbartiaid, a ailgyflwynwyd yn Lloegr, ar yr ochr hon i'r afon fwy nag un achlysur.

Yn y de, mae **Gwastadeddau Gwent** unigryw yn ffurfio cynefin arfordirol helaeth ar hyd Aber Afon Hafren sy'n cynnwys tir amaethyddol wedi'i adfer sydd wedi'i ddraenio gan rwydwaith o ffosydd a elwir yn rhewynnau. Mae'r rhewynnau yn cefnogi cymuned arbennig o blanhigion dŵr ac infertebratau dyfrol amrywiol ac maent wedi'u dynodi'n **Safle o Ddiddordeb Gwyddonol Arbennig (SoDdGA)**. Yn dilyn rhaglen ailgyflwyno lwyddiannus yn SoDdGA Corsydd Magwyr yn 2012, mae llygod y dŵr wedi lledu ar draws Gwastadeddau Gwent gyda'r cofnod pellaf 16 cilomedr o'r safle rhyddhau gwreiddiol.

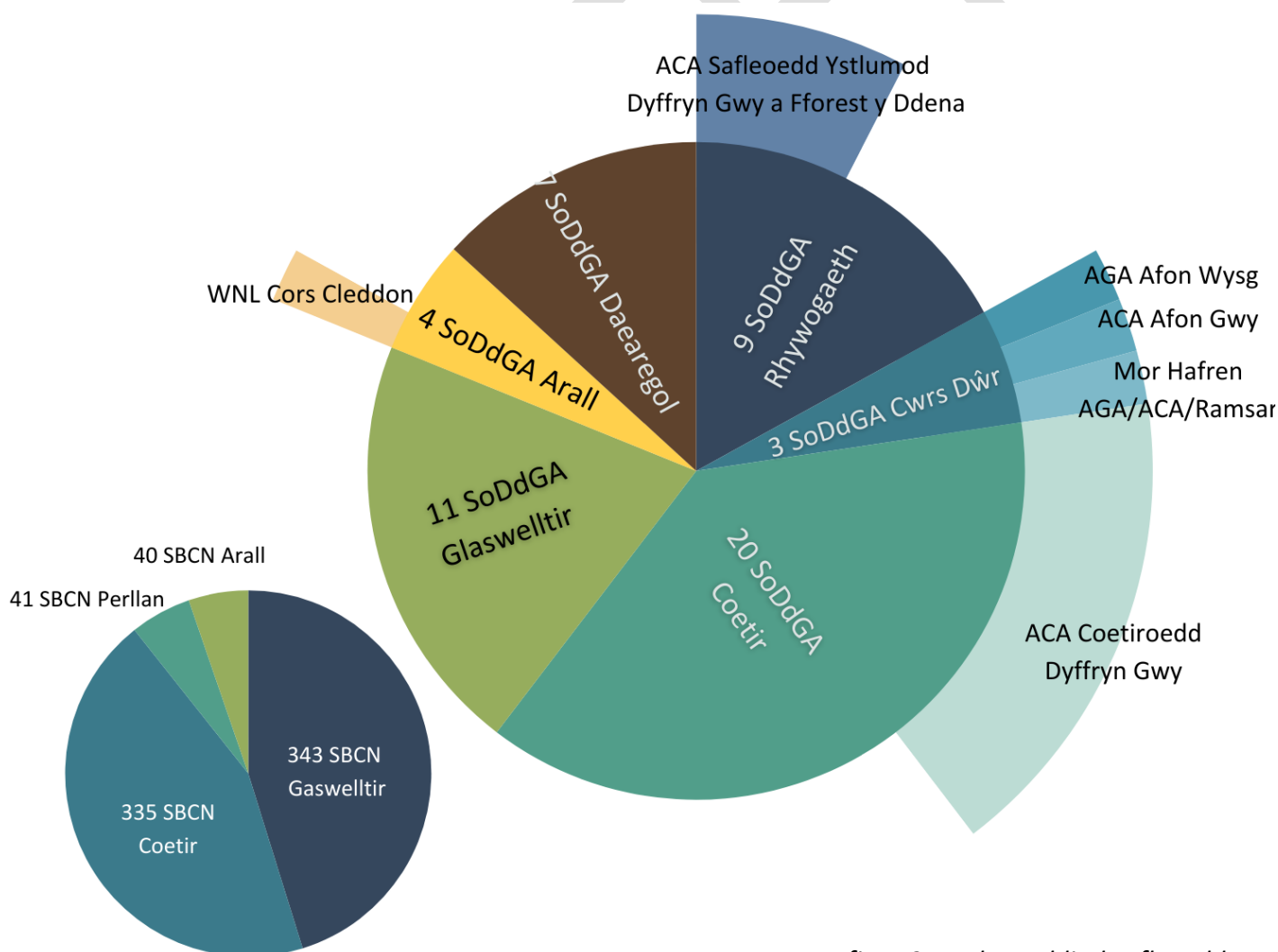


Ffigur 8: Safleoedd a Warchodir a Chynefinoedd  
Blaenoriaeth yn Sir Fynwy



Y ddwy afon fawr yn Sir Fynwy yw'r Afon Wysg a'r Afon Gwy. Mae'r ddwy wedi'u dynodi'n Ardaloedd Cadwraeth Arbennig, ac ynghyd â'u llednentydd mae'n darparu coridorau bywyd gwyllt pwysig a llwybrau mudol ar gyfer rhywogaethau allweddol fel eog, dyfrgwn, gwengyn a chimwch yr afon. Cynefin dŵr croyw pwysig arall yn Sir Fynwy yw Cronfa Ddŵr Llandegfedd, a ddynodir yn SoDdGA ar gyfer cefnogi adar gwyllt sy'n gaeafu. Dangosir dadansoddiad safleoedd gwarchodedig yn Ffigur 9 a rhoddir mwy o wybodaeth am y ddeddfwriaeth y tu ôl i safleoedd gwarchodedig yn **Atodiad 2**.

Er gwaethaf cyfoeth o rywogaethau gwarchodedig a blaenoriaethol, mae ecosystemau Sir Fynwy ar hyn o bryd yn wynebu heriau sylweddol. Mae safleoedd glaswelltir mewn perygl oherwydd pwysau rheoli a datblygu gwael. Dyffryn Gwy yw ein hardal fwyaf cyfoethog yn ecolegol, ond mae ansawdd y coetir dan fygythiad oherwydd diffyg rheolaeth a lledaeniad Clefyd Coed Ynn. Mae cyfran fawr o rewynnau a ffosydd ar Wastadeddau Gwent wedi cael eu diraddio. Mae cynefinoedd dŵr croyw dan fygythiad oherwydd tyniad dŵr, llygredd a siltio. Mae Sir Fynwy, fel gweddill y byd, yn wynebu Argyfwng Natur.



Ffigur 9: Dadansoddiad safleoedd gwarchodedig yn Sir Fynwy



## 2. ARGYFWNG NATUR

Rydym yng nghanol argyfwng natur byd-eang. Mae'r blaned yn newid o ganlyniad i weithgaredd dynol, a cholled bioamrywiaeth yw'r arwydd rhybuddio cliraf ein bod yn wynebu argyfwng planedol. Ym mis Mehefin 2021, cyhoeddodd y Senedd **argyfwng natur**, gan gydnabod bod colled parhaus a llym o'n bioamrywiaeth yn arwydd clir o argyfwng byd-eang. Mae **Crynodeb Cymru** ar gyfer **Cyflwr Byd Natur 2023** yn gwneud y datganiad amlwg bod **Cymru bellach yn un o'r gwledydd sydd wedi disbyddu fwyaf o ran byd natur ar y Ddaear.**

Mae **Partneriaeth Cyflwr Byd Natur** yn gydweithrediad rhwng dros 60 o bartneriaid, o gyrrff anllywodraethol cadwraeth, sefydliadau ymchwil, a chyirff cadwraeth natur statudol. Cyhoeddwyd adroddiad cyntaf Cyflwr Natur y DU yn 2013 ac er bod y degawd diwethaf wedi gweld ymchwil parhaus ac adfer natur yn gweithredu, mae'r adroddiad diweddaraf yn parhau i ddangos dirywiad sylweddol mewn bioamrywiaeth. Mae'r penawdau o grynoded 2023 yn cynnwys bod 18% o'r rhywogaethau sy'n cael eu hasesu yng Nghymru dan fygythiad o ddiflannu. Mae hynny dros 600 o rywogaethau. Bu gostyngiad cyfartalog o 20% yn niferoedd y rhywogaethau ers 1994, ac mae dosbarthiad rhywogaethau a chyfansoddiad ein fflora a ffawna yn newid.

Mae gennym dystiolaeth leol o'r argyfwng natur. Cafodd **Cyflwr Natur Gwent Fwyaf** ei gyhoeddi yn 2021, a defnyddiodd ddata presennol i ddadansoddi statws a thueddiadau rhywogaethau o fewn ardal Gwent Fwyaf. Dadansoddodd yr adroddiad rywogaethau unigol a grwpiau o rywogaethau sy'n cynrychioli dros 500 o rywogaethau unigol, a gyflwynwyd fel 100 o wahanol straeon am y rhywogaethau a'r grwpiau rhywogaethau hyn. O'r holl rywogaethau a grwpiau rhywogaethau a ddadansoddwyd, dangosodd 34% o rywogaethau ostyngiad yn eu niferoedd neu rhagwelir y byddant yn parhau i ddirywio. Dim ond 12% oedd yn dangos poblogaeth sefydlog. Dangosodd un ar hugain y cant gynnydd sydd i'w groesawu yn eu niferoedd, ond nid oedd gan y 21% sy'n weddill ddigon o ddata i ddisgrifio'r tueddiadau poblogaeth.

*Ffigur 10: Canran y rhywogaethau neu grwpiau rhywogaethau a nodwyd fel rhai sy'n gostwng, sy'n cynyddu, sy'n sefydlog neu sy'n anhysbys o few Cyflwr Natur Gwent Fwyaf*



## 2.1. GYRWYR NEWID

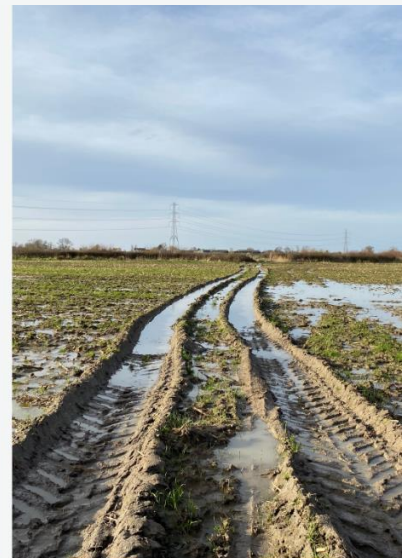
Mae sefydliad **IPBES (y Llwyfan Gwyddoniaeth-Polisi Rhynglywodraethol ar Fioamrywiaeth a Gwasanaethau Ecosystem)** wedi nodi pum sbardun uniongyrchol o golli bioamrywiaeth fyd-eang (newid defnydd o'r môr a'r tir, ecsbloetio organebau'n uniongyrchol, newid yn yr hinsawdd, llygredd, rhywogaethau anfrodorol ymledol) a dau yrrwr anuniongyrchol (datgysylltu pobl â natur, diffyg gwerth a phwysigrwydd natur), a gyhoeddwyd mewn **Asesiad Byd-eang ar gyfer Gwasanaethau Bioamrywiaeth ac Ecosystemau** yn 2019.

Yn yr un flwyddyn, cyhoeddodd y Bartneriaeth Cyflwr Natur eu **trydydd adroddiad** ar gyflwr natur y DU a oedd yn canolbwyntio ar nodi'r pwysau sy'n gweithredu ar natur yn y DU. Y gyrrwyr a nodwyd yn y DU yw rheoli tir amaethyddol, newid yn yr hinsawdd, rheoli dŵr croyw (neu newidiadau hydrolegol), rhywogaethau anfrodorol ymledol (gan gynnwys plâu a chlefydau), pysgodfeydd, rheoli coetiroedd, llygredd a threfoli. Rhoddodd pedwerydd adroddiad Cyflwr Byd Natur (2023) y wybodaeth ddiweddaraf am y ddau fygythiad mwyaf yn y DU yn unig, h.y. rheoli tir amaethyddol a newid yn yr hinsawdd.

### Blwch 3. Ysgogwyr Colled Bioamrywiaeth

#### Rheoli Tir Amaethyddol

Mae ecosystemau tir fferm yn hynod bwysig ar gyfer cynhyrchu bwyd, ond mae'r ymgyrch i gynyddu cynnyrch wedi arwain at golli cynefin, diraddio cynefinoedd sy'n weddill a cholli llawer o rywogaethau sy'n gysylltiedig â'r dirwedd draddodiadol a ffermir. Crëwyd ein hecoleg a'n tirweddau gan ffermio; datblygodd ein dolydd gwair mwyaf cyfoethog o rywogaethau oherwydd technegau ffermio traddodiadol. Crëwyd Gwastadeddau Gwent drwy ddraenio tir corsydd i'w ddefnyddio fel tir fferm. Ond mae diwydiannu ffermio wedi arwain at golli lle i fywyd gwylt a diraddio cynefinoedd sy'n weddill.



#### Newid yn yr Hinsawdd

Mae newidiadau byd-eang mewn tymheredd, glawiad, a ffactorau hinsoddol eraill a achosir gan newid yn yr hinsawdd, yn effeithio ar helaethrwydd a dosbarthiad rhywogaethau. Mae amrywiad tywydd tymhorol yn amharu ar ffenomenoleg rhywogaethau (amseru digwyddiadau tymhorol fel dodwy wyau) a gall digwyddiadau tywydd eithafol gynyddu achosi aflonyddwch trychinebus i boblogaethau'n amlach. Gall sychder yr haf gael effaith sylweddol ar dwf a goroesiad rhywogaethau coed, gan arwain at newidiadau mawr yng nghyfansoddiad a strwythur coetir. Wrth i'r newid yn yr hinsawdd barhau, byddwn yn gweld newid yn y rhywogaethau a'r cynefinoedd a all ffynnu a goroesi yn Sir Fynwy.

## Bwlch 3 Parhad

### Llygredd

Gall llygredd ddod o sawl ffynhonnell a gall effeithio ar bob cynefin ac ecosystem. Un o'r materion ecolegol mwyaf arwyddocaol yn Sir Fynwy ar hyn o bryd yw cyflwr ein hafonydd o ganlyniad i lygredd. Mae gormodedd o faetholion mewn afonydd yn achosi proses a elwir yn ewtroffeiddio, lle mae blodau algaidd yn lleihau lefelau golau ac ocsigen, gan ladd pysgod a rhywogaethau eraill. Cafodd targedau monitro afonydd ar gyfer ffosffadau eu tynhau yn 2020 o ganlyniad i dystiolaeth bod maetholion wedi cael effaith negyddol ar ecoleg afonol ar lefelau llawer is na'r hyn a feddylwyd yn wreiddiol. Yn ogystal, mae effaith newid yn yr hinsawdd ar afonydd (tymereddau dŵr cynhesach a lefelau dŵr is) yn debyg i gyfoethogi maetholion, felly roedd angen y targedau llymach hefyd i wrthsefyll effeithiau newid yn yr hinsawdd.



### Rhywogaethau Anffroddol Ymledol

Pan gaiff rhywogaethau eu cyflwyno effeithiau negyddol ar ecoleg frodorol neu'n niweidiol i iechyd neu economi pobl, fe'u hystyrir yn Rhywogaethau Anffroddol Ymledol. Gall Rhywogaethau Anffroddol Goresgynnol gael effeithiau andwyol ar ecosystemau brodorol trwy drechu neu ysglyfaethu rhywogaethau brodorol, gan gyflwyno afiechydon nad oes gan boblogaethau brodorol unrhyw oddefgarwch iddynt, a chroesi â rhywogaethau brodorol. Mae Partneriaeth Bioamrywiaeth Cymru wedi cynhyrchu rhestr o 45 rhywogaeth â blaenoriaeth sydd angen camau gweithredu. Mae'r rhestr yn cynnwys 16 rhywogaeth i'w hatal rhag cyrraedd Cymru, 11 o gyflwyniadau mwy diweddar i'w rheoli cyn iddynt ydrio (y mae dau ohonynt wedi'u cofnodi yn Sir Fynwy, hwyaid cochion a cheirw sica), a 18 rhywogaeth sydd wedi hen sefydlu ac sydd angen rheolaeth tymor hir, y mae pob un ond dau ohonynt i'w cael yn Sir Fynwy.

### Plâu a Chlefydau

Y bygythiad mwyaf o bathogenau planhigion yw clefyd coed ynn a achosir gan *Hymenoscyphus fraxineus* (a elwid gynt yn *Chalara fraxinea*).

Er bod data 2019 sydd ar gael i Gyflwr Byd Natur Gwent Fwyaf yn adrodd dim ond wyth cofnod yng Ngwent gyfan, rydym yn gwybod ei fod wedi dal ar draws y sir erbyn hynny a'i fod bellach yn hollbresennol mewn trefi a choetiroedd fel ei gilydd.

Mae colli ynn o'n tirwedd nid yn unig yn golled drasig ei hun ond bydd yn cael effaith negyddol ganlyniadol ar rywogaethau o ffyngau ac infertebratau sy'n ddibynnol ar ynn. Bydd rheoli'r broblem yn arwain at ryddhau carbon i'r atmosffer wrth i goed heintiedig gael eu tynnu am resymau iechyd a diogelwch.



## 2.2. NEWID CADARNHAOL

Er bod y sefyllfa'n ddifrifol, mae rheswm i fod yn obeithiol am adferiad. Mae adferiad natur yn rhan annatod o **Gynllun Cenedlaethol Cymru'r Dyfodol**, ac mae Llywodraeth Cymru wedi bod yn glir y dylid trin yr argyfwng natur yn gyfartal â'r argyfwng hinsawdd. Mae gennym waith i'w wneud o hyd i wireddu hyn, ond mae'r sail ar gyfer gweithredu'n glir.

### Blwch 4: Detholiad o weithredoedd cadarnhaol

#### Ffermio Adfywiol

Mae diddordeb cynyddol mewn arferion ffermio adfywiol yn genedlaethol ac yn lleol. Gall ffermio adfywiol, neu amaethyddiaeth adfywiol, fod yn berthnasol i unrhyw dulliau ffermio sy'n ceisio gwella'r amgylchedd wrth gynhyrchu cynydau neu dda byw. Y prif nod yw gwella iechyd pridd, nid yn unig er mwyn hwyluso cynhyrchu cynydau ond hefyd i gydnabod rôl priddoedd iach o ran ansawdd dŵr, newid yn yr hinsawdd ac iechyd pobl. Prif themâu ffermio adfywiol yw: cadw'r pridd wedi'i orchuddio, cadw gwreiddiau byw yn y pridd, lleihau aflonyddwch pridd, tyfu amrywiaeth eang o gnydau, a chynnwys da byw yn y system.



#### Rheoli Llifogydd yn Naturiol

Un o flaenoriaethau allweddol y Strategaeth Genedlaethol ar gyfer Rheoli Perygl Llifogydd ac Erydu Arfordirol yng Nghymru yw darparu ymyriadau a dulliau dalgylch mwy naturiol i helpu i wella gwydnwch amgylcheddol, cymdeithasol ac economaidd. Mae hyn yn cynnwys gweithio gyda phrosesau naturiol a seilwaith gwyrdd i "leihau perygl llifogydd ac erydu arfordirol drwy weithredu mesurau sy'n helpu i amddiffyn, adfer ac efelychu swyddogaethau naturiol dalgylchoedd, gorlifdiroedd, afonydd a'r arfordir", a ddiffinnir fel Rheoli Llifogydd Naturiol (RhLlyN). Mae enghreifftiau o RhLlyN yn cynnwys ymyriadau megis plannu coed, rhwystrau yn yr afon, rheoli pridd a thir a chreu gwlyptiroedd newydd.

#### Mapio Rhwydwaith Ecolegol

Mae Cyfoeth Naturiol Cymru gyda Phartneriaeth Grid Gwyrdd Gwent yn ymgymryd â mapio Rhwydweithiau Ecolegol Gwydn a Rhwydweithiau Ecolegol â Blaenoriaeth ar draws De-ddwyrain Cymru; mae'r broses yn archwilio sut y gallai gwahanol randdeiliaid gydweithredu i gyflawni nifer o fanteision amgylcheddol ac economaidd-gymdeithasol.

Mae Grid Gwyrdd Gwent yn creu porth pwrpasol i gyhoeddi mapiau o Went i alluogi defnyddwyr i ddatblygu prosiectau lleol effeithiol.



### 3. CYFLWYNO'R CGAN LLEOL

Bydd llwyddiant CGAN Lleol Sir Fynwy yn dibynnu ar gydweithio ac ymrwymiad hirdymor PNLl Sir Fynwy. Drwy weithio gyda'n gilydd, gellir gwneud y mwyaf o'n gwybodaeth, ein sgiliau a'n profiad ar y cyd a chaniatáu i ni ymateb i unrhyw gyfleoedd i weithio mewn partneriaeth pan fyddant yn codi.

Bydd y ffordd y caiff camau gweithredu eu cyflawni yn amrywio. Gall un partner ac eraill gyflawni rhai gweithredoedd gan bartneriaid sy'n cydweithio. Gall pob partner gyfrannu at gyflawni'r CGAN Lleol p'un a ydynt yn sefydliad mawr, grŵp cymunedol bach, neu'n unigolyn.

#### 3.1. CYNWYS Y CGAN LLEOL

Bydd CGAN Lleol Sir Fynwy yn cynnwys pedair rhan a ddisgrifir yn Ffigur 11 a bydd yn canolbwyntio ar gynefinoedd a rhywogaethau sy'n flaenoriaethau cenedlaethol ar gyfer cadwraeth ac sy'n bwysig yn lleol. Caiff y cynefinoedd â blaenoriaeth a gofnodwyd yn Sir Fynwy eu nodi yn **Atodiad 3** a rhywogaethau â blaenoriaeth yn **Atodiad 4**.

Fel partner arweiniol, mae cydlynwyr PNLl a gynhelir gan Gyngor Sir Fynwy yn gyfrifol am olygu a choladu cynnwys CGAN Lleol Sir Fynwy. Anogir partneriaid i gyfrannu a datblygu cynlluniau gweithredu ar gyfer rhywogaethau neu gynefinoedd yn eu maes diddordeb. Bydd Cynlluniau Gweithredu yn cael eu hadolygu a'u cymeradwyo gan weithgor o aelodau PNLl cyn cael eu cyhoeddi.

Ffigur 11: Cynnwys CGAN Lleol Sir Fynwy

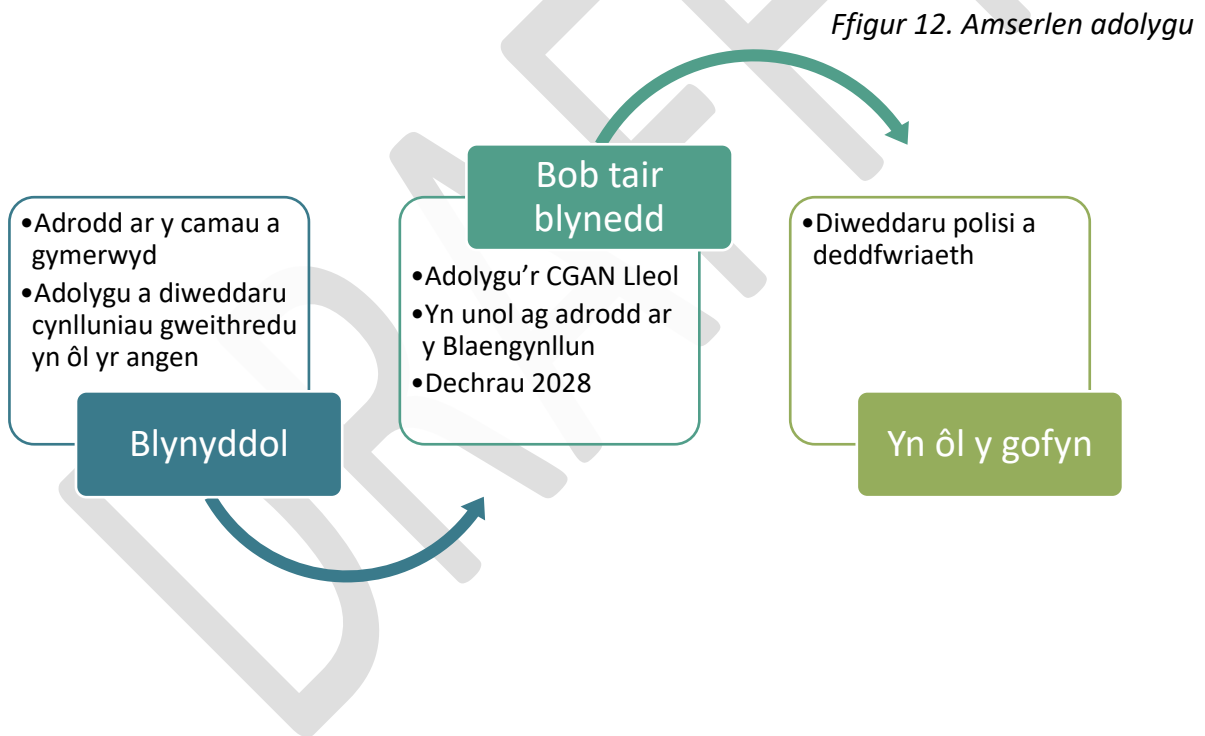


### 3.2. MONITRO AC ADOLYGU

Un o nodweddion allweddol CGAN Lleol Sir Fynwy yw ei fod yn hyblyg ac yn addasadwy. Cyhoeddir y cynlluniau gweithredu ar wahân i alluogi ychwanegiadau, adolygiadau a diweddariadau parhaus.

Bydd nifer y Cynlluniau Gweithredu ar Gynefinoedd a Rhywogaethau yn cael eu hychwanegu ato yn dibynnu ar argaeledd cyllid a lefel y cyfraniadau gan ein partneriaid. Bydd y cynlluniau presennol yn cael eu hadolygu'n flynyddol gan weithgor y CGAN Lleol fel y gellir ychwanegu at gamau gweithredu neu eu dileu mewn ymateb i ddiweddariadau mewn gwybodaeth am rywogaethau a chynefinoedd lleol. Bydd y gweithgor yn adrodd yn ôl i PNLI yn dilyn yr adolygiad blynyddol.

Bydd y **Cynllun Gweithredu Cyffredinol** yn rhan o'r adolygiad blynyddol. Bydd testun ategol y Rhan hon o'r CGAN Lleol yn cael ei ddiweddarau o ran adnoddau, polisi, deddfwriaeth o leiaf unwaith bob pum mlynedd.



## 4. CYNLLUN GWEITHREDU CYFFREDINOL

Mae'r Cynllun Gweithredu Cyffredinol yn darparu cyfres o gamau gweithredu nad ydynt yn gysylltiedig â chynffwrdd neu rywogaethau penodol, sydd wedi'u nodi fel blaenoriaethau lleol i sicrhau adferiad natur yn Sir Fynwy.

Caiff gweithredoedd eu rhifo er resymau cyfeirio yn unig; nid yw'r rhifau yn ymwneud â'u lefel flaenoriaeth na'r drefn y bydd camau gweithredu yn cael eu cyflawni. Rhoddir amcanion CGAN Cymru a CGAN Gwent Fwyaf, y mae pob gweithred yn cyfrannu atynt, yn **Atodiad 5**.

**Tabl 1: Cynllun Gweithredu Cyffredinol**

<b>Cam Gweithredu</b>	
<b>Polisiâu, Cynlluniau a Gweithdrefnau</b>	
<b>G1.1</b>	Ymwreiddio'r broses o wneud penderfyniadau cadarnhaol ar natur ar bob lefel a arweinir gan dystiolaeth ac eirioli dros newidiadau sy'n cefnogi gwydnwch ecosystemau ac adfer natur.
<b>G1.2</b>	Sicrhau bod mesurau i fynd i'r afael ag adfer natur a manteisio i'r eithaf ar gyfleoedd bioamrywiaeth yn rhan annatod o gynlluniau a pholisiâu pob partner.
<b>G1.3</b>	Darparu Partneriaeth Natur Leol gref a gweithredol i weithredu fel rhyngwyneb rhwng partneriaid cyflenwi lleol a chenedlaethol a Llywodraeth Cymru.
<b>G1.4</b>	Gweithredu rhaglen o fonitro ac adrodd ar y cynnydd a gyflawnwyd drwy'r CGAN Lleol, gan gynnwys adolygu camau gweithredu wrth i dystiolaeth a pholisiâu newydd ddod ar gael.
<b>Addysg ac Ymwybyddiaeth</b>	
<b>G2.1</b>	Datblygu gwefan/presenoldeb arall ar y we er mwyn i'r PNLI hyrwyddo gweithgareddau adfer natur a negeseuon allweddol, a darparu a chynnal rhestr o gamau gweithredu sy'n addas i unigolion a chymunedau weithredu er mwyn adfer natur.
<b>G2.2</b>	Ymgysylltu â chymunedau, ysgolion, busnesau, tîrfeddianwyr a chynghorau tref a chymuned i hyrwyddo dealltwriaeth o fioamrywiaeth yn eu hardal a chydweithio i annog rheolaeth briodol a chamau gweithredu i sicrhau adferiad natur.
<b>G2.3</b>	Hyrwyddo a chefnogi digwyddiadau hyfforddiant i ddarparu rhaglen o hyfforddiant natur a sgiliau gwyrdd ar y cyd
<b>Tystiolaeth a Dealltwriaeth</b>	
<b>G3.1</b>	Llunio a chynnal rhestr o brosiectau a data adfer natur blaenorol, gyfredol a chynlluniedig, i nodi gorgyffwrdd posibl a chyfleoedd ar gyfer cydweithio.
<b>G3.2</b>	Sicrhau bod yr holl ddata arolygu a monitro a gesglir gan aelodau PNLI Sir Fynwy yn cael eu cyflwyno i SEWBRc.
<b>G3.3</b>	Creu rhestr o rywogaethau a chynefinoedd lleol pwysig ar gyfer Sir Fynwy a rhaglen ar gyfer cofnodi a monitro eu statws
<b>G3.4</b>	Cefnogi a gwella monitro, arolygu, cofnodi a mapio cynefinoedd a rhywogaethau lleol pwysig, rhywogaethau goresgynnol a dangosyddion gwydnwch ecosystemau, gan gynnwys cynlluniau gwyddoniaeth gwirfoddolwyr a dinasyddion
<b>G3.5</b>	Cefnogi datblygiad mapiau rhwydwaith ecolegol gwydn i sefydlu gwaelodlin ar gyfer cynllunio gwydnwch ecosystemau a nodi cyfleoedd ar gyfer adfer natur
<b>Hyrwyddo Gwydnwch Ecosystemau</b>	
<b>G4.1</b>	Annog gweithredu ar y cyd rhwng aelodau'r PNLI a gyda PNLLau cyfagos, gan gynnwys datblygu prosiectau, ariannu, a chymryd rhan mewn graddfa tirwedd neu brosiect cenedlaethol.
<b>G4.2</b>	Hyrwyddo a chefnogi'r defnydd o atebion sy'n seiliedig ar natur a nodi meysydd addas ar gyfer darparu datrysiadau sy'n seiliedig ar natur yn Sir Fynwy.

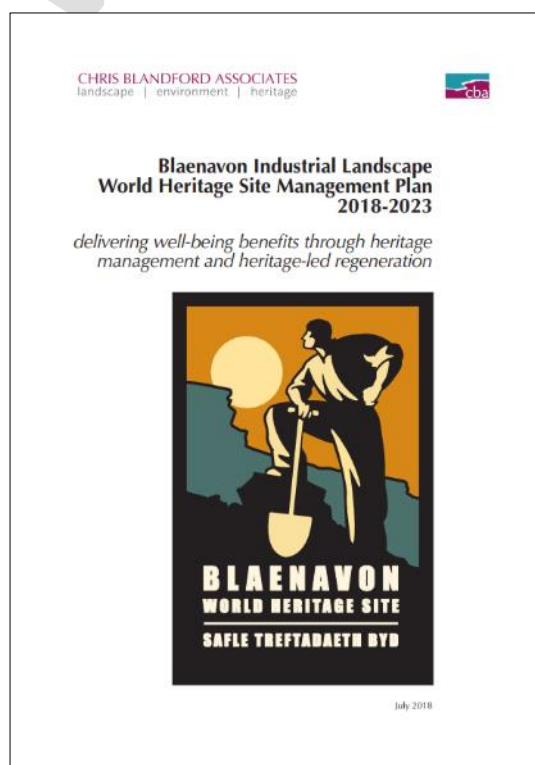
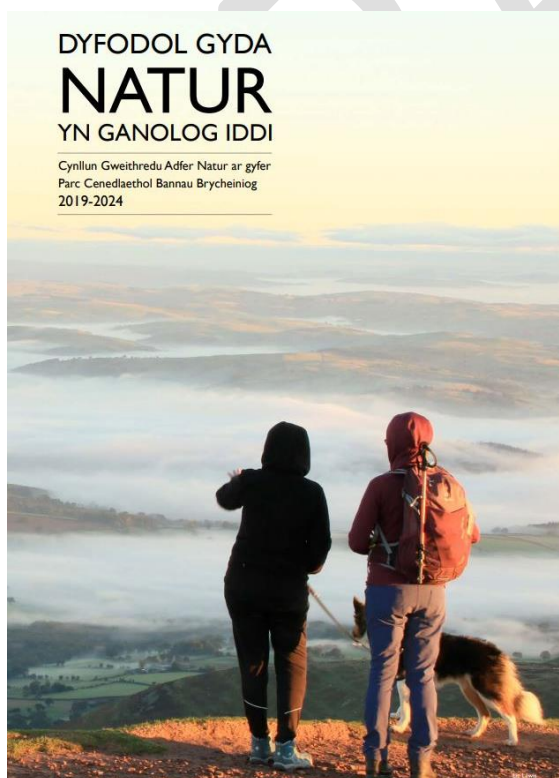
## 5. CYFEIRIO

Nid ydym am ddyblygu ymdrechion lle nad oes angen, felly ar gyfer rhai cynefinoedd a rhywogaethau rydym yn cyfeirio pobl tuag at gynlluniau gweithredu a grëwyd gan bartneriaid sy'n gweithio'n lleol neu'n ehangach i ffwrdd ond sy'n dal i fod yn berthnasol yn ein hardal. Lle nodwyd cynefinoedd a rhywogaethau fel blaenoriaethau yn ardal PNLI Sir Fynwy, byddwn yn ceisio adolygu cynlluniau gweithredu partneriaid a nodi camau gweithredu lleol a all gyfrannu atynt fel y bo'n briodol.

### 5.1. PARC CENEDLAETHOL BANNAU BRYCHEINIOG

Mae gan Barc Cenedlaethol Bannau Brycheiniog ei Bartneriaeth Natur Leol ei hun a gynhyrchodd CGAN Lleol a gyhoeddwyd yn 2019, ac ar hyn o bryd mae'n adolygu'r camau gweithredu ar gyfer y rhifyn nesaf, y rhagwelir y bydd yn cael ei gyhoeddi yn 2024. Bwriad y CGAN PCBB Lleol yw arwain ymdrechion adfer natur o fewn y Parc Cenedlaethol, fel un rhan o'r jig-so i ddarparu Dull Ecosystem. Bydd CGAN Lleol Sir Fynwy yn nodi camau gweithredu sy'n galluogi gweithio trawsffiniol a chydweithio â PNLI Bannau Brycheiniog ond dylai gweithgareddau o fewn ardal y parc gael eu harwain gan eu CGAN Lleol.

Dylai partneriaid sy'n gweithio o fewn PCBB hefyd fod yn ymwybodol o Gynllun Rheoli Safle Treftadaeth y Byd Tirwedd Ddiwydiannol Blaenafon. Bydd llawer o'r camau gweithredu yn y cynllun sydd wedi'u cynllunio i ddiogelu nodweddion y Safle Treftadaeth y Byd hefyd yn cael effeithiau cadarnhaol ar gyfer bioamrywiaeth ac adfer natur, megis lleihau gweithgareddau niweidiol fel gyrru oddi ar y ffordd.







# Ymddiriedolaeth Natur Gwent Wildlife Trust

Gosododd Ymddiriedolaeth Bywyd Gwyllt Gwent eu nod ar gyfer 2030 i adfer deg rhywogaeth fregus yng Ngwent, gan resymu y gellir targedu nifer fach o rywogaethau a mesur yr effaith yn well. Dewiswyd y rhywogaethau gan eu bod dan fygythiad yng Ngwent a byddai gweithredu ar gyfer y rhywogaethau a ddewiswyd o fudd i rywogaethau eraill yn y siroedd amrywiol ledled Gwent. Crëwyd cynlluniau gweithredu ar gyfer y rhywogaethau canlynol:

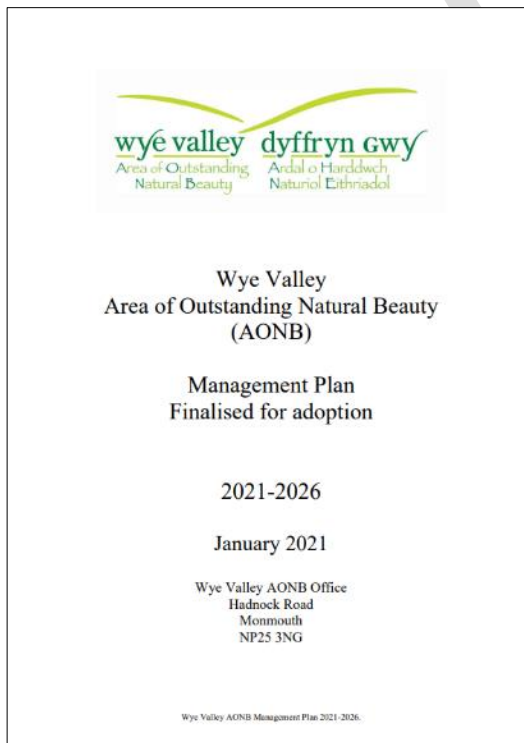
- **Gwiberod**
- Tylluanod gwynion
- Bronfreithod Bach y Dŵr
- Penllwydion
- Draenogod
- Troellwyr
- Belaod Coed
- Capiau cwyr pinc
- **Cardwenyn Feinlais**
- **Llygod y dŵr**

Mae'r holl rywogaethau wedi'u cofnodi yn Sir Fynwy, er bod y cofnodion yn hanesyddol neu heb eu cadarnhau ar gyfer rhai rhywogaethau. Nodwyd y rhywogaethau mewn print bras hefyd fel blaenoriaethau yn Sir Fynwy gan aelodau'r PNLI.

### 5.3. TIRWEDD GENEDLAETHOL DYFFRYN GWY

Mae Tirwedd Genedlaethol Dyffryn Gwy yn Ardal o Harddwch Naturiol Eithriadol (AHNE) sy'n cynnwys rhannau o Swydd Henffordd, Swydd Gaerloyw a Sir Fynwy. Mae'r Cynllun Rheoli AHNE yn nodi'r weledigaeth ar gyfer yr Ardal o Harddwch Naturiol Eithriadol ddynodedig a'r blaenoriaethau ar gyfer ei rheoli. Bydd Cynllun Adfer Natur Tirwedd Genedlaethol Dyffryn Gwy yn canolbwyntio ar gynefinoedd a nodwyd fel Rhinweddau Arbennig y dirwedd warchoddedig, eu maint presennol, eu cyflwr a'u nodau a'u hamcan ar gyfer adfer natur ym mhob un. Bydd Cynlluniau Gweithredu Rhywogaethau cysylltiedig ar gyfer pum rhywogaeth, neu gasgliad o rywogaethau, sy'n gysylltiedig â chynefinoedd allweddol hefyd yn cael eu cynhyrchu. Bydd y cynlluniau'n cynnwys:

- Coetir a chasgliad o bili-palod y coetir, gyda diddordeb arbennig mewn brithion gwyn y coed a brithion perlog.
- Glaswelltir cyfoethog ei rywogaethau a chasgliad o wenyn gwyllt, gyda diddordeb arbennig yn y gardwenynen feinlais, y gardwenynen fandgoch, y gardwenynen coesgoch a'r wenynen hirgorn
- Perllannau a'r chwilen werdd fonheddig
- Dyfrffosydd (h.y. Afon Gwy a'i llednentydd) a chrafanc y dŵr
- Nodweddion cynefinoedd ffiniau (e.e. gwrychoedd a waliau cerrig sych) a draenogod
- Coed hynafol

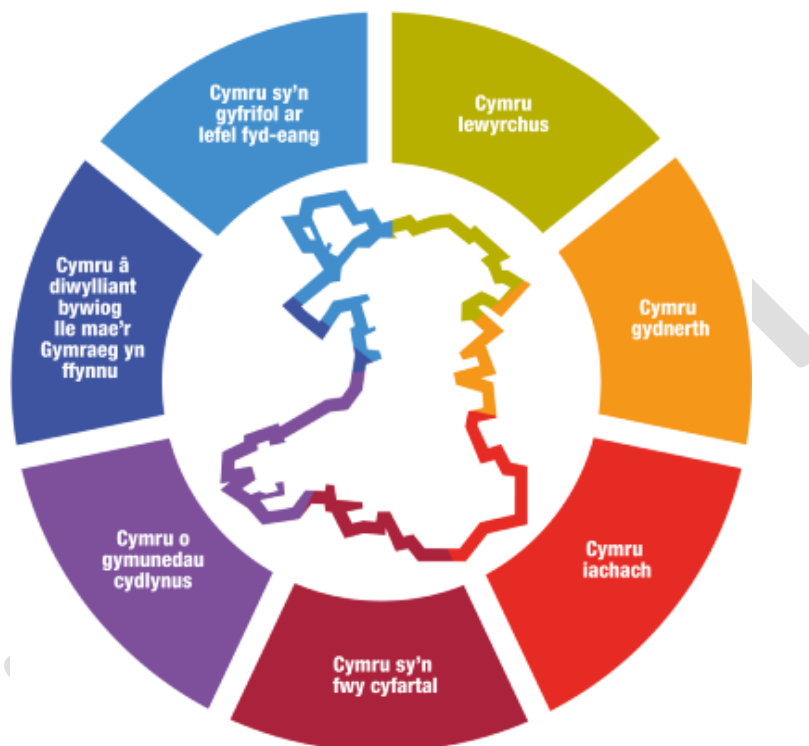


*Mae'r ddolen hon yn rhoi rhagor o wybodaeth am Rywogaethau â Blaenoriaeth a ddewiswyd, a bydd yn cael ei diweddarau pan gyhoeddir y Cynllun Adfer Natur.*

## ATODIAD 1: POLISI A DEDDFWRIAETH

### DEDDF LLESIANT CENEDLAETHAU'R DYFODOL (CYMRU) 2015

Mae Deddf Llesiant Cenedlaethau'r Dyfodol (Cymru) 2015 yn ymwneud â gwella lles cymdeithasol, economaidd, amgylcheddol a diwylliannol Cymru. Mae'r Ddeddf yn gosod dyletswydd ar gyrff cyhoeddus a restrir yn y Ddeddf i gynnal datblygu cynaliadwy. Er mwyn gwneud hyn mae'n ofynnol i gyrff cyhoeddus weithio tuag at y saith nod lles canlynol:



Rhaid i bob corff cyhoeddus a restrir yn y Ddeddf sefydlu a chyhoeddi amcanion lles. Mae'r Ddeddf hefyd wedi sefydlu Byrddau Gwasanaethau Cyhoeddus (BGCau) ar gyfer pob ardal awdurdod lleol yng Nghymru. Eu rôl yw gwella lles economaidd, cymdeithasol, amgylcheddol a diwylliannol yn ei ardal drwy gryfhau cydweithio ar draws holl wasanaethau cyhoeddus Cymru.

Mae adroddiad blynyddol Llesiant Cymru y mae Comisiynydd Cenedlaethau'r Dyfodol yn ei gyhoeddi yn crynhoi'r cynnydd gan gyfeirio at set o 46 o ddangosyddion cenedlaethol, gan gynnwys (43) ardal ecosystem iach a (44) statws bioamrywiaeth yng Nghymru.

## DEDDF YR AMGYLCHEDD (CYMRU) 2016

Mae Deddf yr Amgylchedd (Cymru) 2016 yn rhoi'r ddeddfwriaeth sydd ei hangen ar waith i gynllunio a rheoli adnoddau naturiol Cymru mewn ffordd fwy rhagweithiol, gynaliadwy a chydgyssylltiedig.

### BIOAMRYWIAETH A GWYDNWCH ECOSYSTEMAU

Cyflwynodd Adran 6 o dan Ran 1 o Ddeddf yr Amgylchedd (Cymru) 2016 ddyletswydd well ar fioamrywiaeth a gwydnwch ecosystemau (Dyletswydd Adran 6) ar gyfer cyrff cyhoeddus. Mae'r ddyletswydd yn ei gwneud yn ofynnol i gyrff cyhoeddus geisio cynnal a gwella bioamrywiaeth i'r graddau y mae hynny'n gyson ag arfer eu swyddogaethau'n briodol ac wrth wneud hynny hybu gwydnwch ecosystemau.

### FFRAMWAITH RHEOLI ADNODDAU NATURIOL YN GYNALIADWY (RHANG)

Mae Rhan 1 o Ddeddf yr Amgylchedd (Cymru) 2016 yn nodi dull Cymru o gynllunio a rheoli adnoddau naturiol ar lefel genedlaethol a lleol, gyda phwrpas cyffredinol sy'n gysylltiedig ag Egwyddorion Rheoli Adnoddau Naturiol yn Gynaliadwy (RhANG) statudol a ddiffinnir yn y Ddeddf.

Mae tair prif gydran i'r fframwaith RhANG cysylltiedig:

#### **Rhan 1: Yr Adroddiad Cyflwr Adnoddau Naturiol**

Mae'r Adroddiad (a gynhyrchwyd gan Gyfoeth Naturiol Cymru, CNC) yn nodi cyflwr adnoddau naturiol Cymru. Mae'n asesu i ba raddau y mae adnoddau naturiol yng Nghymru yn cael eu rheoli'n gynaliadwy, ac yn argymhell dull rhagweithiol o feithrin gwydnwch. Am y tro cyntaf mae'r Adroddiad yn cysylltu gwydnwch adnoddau naturiol Cymru â lles pobl Cymru.

#### **Rhan 2: Polisi Adnoddau Naturiol (PAN)**

Wedi'i gynhyrchu gan Lywodraeth Cymru, mae'n nodi'r blaenoriaethau, y risgiau a'r cyfleoedd ar gyfer rheoli adnoddau naturiol yn gynaliadwy. Mae'r Polisi yn ystyried canfyddiadau'r Adroddiad Cyflwr Adnoddau Naturiol. Ffocws y PAN yw rheoli adnoddau naturiol Cymru'n gynaliadwy, er mwyn gwneud y mwyaf o'u cyfraniad at gyflawni nodau o fewn Deddf Llesiant Cenedlaethau'r Dyfodol (Cymru) 2015. Mae'r polisi yn nodi'r tair blaenoriaeth genedlaethol ganlynol:

- Darparu atebion sy'n seiliedig ar natur,
- Cynyddu ynni adnewyddadwy ac effeithlonrwydd adnoddau,
- Cymryd ymagwedd seiliedig ar le

#### **Rhan 3: Datganiadau Ardal**

Bydd Datganiadau Ardal yn trosi'r blaenoriaethau strategol lefel uchel wrth ystyried angen, cyfleoedd a phwysau lleol, fel y rhestrir yn y CGAN hwn. Bydd proffil ardal yn nodi cyfleoedd a blaenoriaethau posibl ar lefel leol a chyfleoedd cydweithio posibl i wahanol gyrff weithio. Mae Sir Fynwy o fewn ardal Datganiad Ardal De-ddwyrain Cymru sy'n cymryd agwedd tirwedd at weithio, gan gydnabod proffiliau tirwedd arbennig a gwahanol yr ardal.

## ATODIAD 2: SAFLEOEDD GWARCHODEDIG

Mae'r rhwydwaith safleoedd gwarchodedig wedi'u gwneud o safleoedd sydd wedi'u dynodi o dan sawl deddfwriaeth a mecanwaith gwahanol. Mae safleoedd sy'n genedlaethol neu'n fewnol bwysig yn cael eu dynodi'n ddynodiadau "statudol." Nid oes gan safleoedd lleol pwysig yr un amddiffyniad statudol, ond maent yn elfennau hanfodol o iechyd a gwydnwch ecosystemau.

**Tabl 2: Dynodiadau Safle Gwarchodedig**

Math o Ddynodiad	Manylion
<p>Safle Ramsar</p> <p><i>Confensiwn ar Wlyptiroedd 1971</i></p>	<p>Mae safleoedd Ramsar yn wlyptiroedd o bwysigrwydd rhyngwladol, a ddynodwyd yn dilyn y Confensiwn ar Wlyptiroedd a lofnodwyd yn Ramsar, Iran ym 1971. Mae pob un ohonynt wedi'u dynodi'n SoDdGA hefyd a thrwy hynny maent wedi'u diogelu'n gyfreithiol rhag gweithgareddau niweidiol.</p> <p>Mae Aber Afon Hafren wedi'i ddynodi'n safle Ramsar ar gyfer cynefin aberoedd, casgliad o rywogaethau pysgod mudol a phoblogaethau adar dŵr o bwysigrwydd rhyngwladol.</p>
<p>Ardal Gwarchodaeth Arbennig (AGA)</p> <p><i>Rheoliadau Cadwraeth Cynefinoedd a Rhywogaethau 2019</i></p>	<p>Mae safleoedd o bwysigrwydd rhyngwladol ar gyfer magu, bwydo, gaeafu neu ymfudiad rhywogaethau prin a bregus o adar wedi'u dynodi'n Ardaloedd Gwarchodaeth Arbennig (AGA). Mae dyletswydd gyfreithiol i reoli a monitro safleoedd AGA. Mae pob un ohonynt wedi'u dynodi'n SoDdGA hefyd a thrwy hynny maent wedi'u diogelu'n gyfreithiol rhag gweithgareddau niweidiol.</p> <p>Mae AGA Aber Afon Hafren yn un o'r aberoedd pwysicaf yn y DU ar gyfer adar dŵr a rhydwyr sy'n gaeafu yno, yn enwedig pan fo tywydd garw yn effeithio ar safleoedd ymhellach i'r gogledd a'r dwyrain. Mae'r Aber yn cynnal dros 20,000 o adar gwyllt sy'n gaeafu'n rheolaidd, gyda dros 80,000 o adar dŵr unigol wedi'u cofnodi yn nhymor y gaeaf.</p>
<p>Ardal Cadwraeth Arbennig (ACA)</p> <p><i>Rheoliadau Cadwraeth Cynefinoedd a Rhywogaethau 2019</i></p>	<p>Mae safleoedd sy'n cynnal cynefinoedd neu boblogaethau rhywogaethau o bwysigrwydd rhyngwladol wedi'u dynodi'n Ardaloedd Cadwraeth Arbennig (ACA). Mae dyletswydd gyfreithiol i reoli a monitro safleoedd ACA. Mae pob un ohonynt wedi'u dynodi'n SoDdGA hefyd a thrwy hynny maent wedi'u diogelu'n gyfreithiol rhag gweithgareddau niweidiol.</p> <p>Mae pump ACA yn Sir Fynwy. Mae Aber Afon Hafren wedi'i dynodi'n un o'r aberoedd gwastadedd arfordirol mwyaf yn Ewrop, gyda siâp twndis delfrydol ac un o'r amrediadau llanw uchaf yn y byd. Ynghyd â'r dynodiadau Ramsar ac AGA, gelwir y safle yn Safle Morol Ewropeaidd Aber Hafren.</p> <p>Mae'r ACA Afonydd Wysg a Gwy ill dau wedi'u dynodi'n ddyfrffosydd sy'n cefnogi pysgod mudol ac anmudol, yn ogystal â chynefinoedd dyfrgwn a chrafanc y dŵr.</p> <p>Mae ACA Coetiroedd Dyffryn Gwy yn cynnwys dros 900 hectar o goetir ynn, ffawydd ac yw cymysg, ar ochr Cymru a Lloegr, sy'n cynrychioli'r rhan fwyaf o'r mathau mwyaf gorllewinol o'r coetiroedd a gofnodwyd.</p> <p>Mae ACA Safleoedd Ystumod Dyffryn Gwy a Fforest y Ddena yn ACA trawsffiniol arall sy'n gwarchod rhwydwaith o bwysigrwydd rhyngwladol o fannau clwydo ystumod pedol lleiaf a mwyaf. Yn Sir Fynwy mae pedwar clwyd sy'n cynnwys yr unig safle glwydo mamolaeth ystumod pedol mwyaf hysbys yng Nghymru.</p>

Math o Ddynodiad	Manylion
<p>Safle o Ddiddordeb Gwyddonol Arbennig (SoDdGA)</p> <p><i>Deddf Bywyd Gwyllt a Chefn Gwlad 1981, Deddf Cefn Gwlad a Hawliau Tramwy 2000</i></p>	<p>Mae safleoedd sy'n cynnal cynefinoedd neu boblogaeth rhywogaethau o bwysigrwydd cenedlaethol wedi'u dynodi'n Safleoedd o Ddiddordeb Gwyddonol Rhywogaethau. Mae rhai safleoedd hefyd wedi'u dynodi am resymau daearegol. Mae angen caniatâd gan y corff cadwraeth natur perthnasol ar gyfer gweithgareddau sy'n debygol o niweidio SoDdGA.</p> <p>Mae 67 o Safleoedd o Ddiddordeb Gwyddonol Arbennig (SoDdGA) gan gynnwys naw safle sydd wedi'u dynodi ar gyfer y rhywogaethau y maent yn eu cynnal, 20 SoDdGA coetir ac 11 wedi'u dynodi ar gyfer glaswelltir sy'n llawn rhywogaethau neu'n hen laswelltir. Rhoddir dadansoddiad llawn o fathau o SoDdGA yn Ffigur 8.</p>
<p>Gwarchodfa Natur Genedlaethol (GNC)</p> <p><i>Deddf Bywyd Gwyllt a Chefn Gwlad 1981</i></p>	<p>Dynodwyd Gwarchodfeydd Natur Cenedlaethol gan y corff cadwraeth natur perthnasol. Maent i gyd yn safleoedd o bwysigrwydd cenedlaethol sydd wedi'u dynodi'n SoDdGA, sydd hefyd ar agor i'r cyhoedd (gyda rhai eithriadau).</p> <p>Ceir dwy Warchodfa Natur Genedlaethol yn Sir Fynwy; Fiddler's Elbow a Cheunant Gwy Uchaf, y ddwy ohonynt yn rhan o ACA Coetiroedd Dyffryn Gwy</p>
<p>Gwarchodfa Natur Leol (GNL)</p> <p><i>Deddf Parciau Cenedlaethol a Mynediad i Gefn Gwlad 1949</i></p>	<p>Mae safleoedd Gwarchodfa Natur Leol wedi'u dynodi gan y cyngor. Nid oes unrhyw amddiffyniad cyfreithiol o ganlyniad i'r dynodiad GNL ond fel arfer maent yn cael eu diogelu gan gytundebau rheoli a chynlluniau lleol.</p> <p>Mae SoDdGA Cors Cleddon wedi'i ddynodi'n Warchodfa Natur Leol yn Sir Fynwy.</p>
<p>Safle Bywyd Gwyllt Lleol (SBGLI) neu Safle o Bwysigrwydd ar gyfer Cadwraeth Natur (SBCN)</p> <p><i>Nid yn ddynodiad statudol</i></p>	<p>Mae gan Safleoedd Bywyd Gwyllt Lleol neu Safleoedd o Bwysigrwydd Cadwraeth Natur werth cadwraeth natur sylweddol ac maent yn chwarae rhan hanfodol mewn cadwraeth, ond nid oes ganddynt unrhyw amddiffyniad cyfreithiol. Mae polisi cynllunio cenedlaethol a lleol yn darparu rhywfaint o amddiffyniad rhag datblygu, ac mae diweddariadau diweddar i Bolisi Cynllunio Cymru wedi cryfhau'r ymrwymiad i ddiogelu safleoedd sydd wedi'u dynodi'n lleol a chynefinoedd na ellir eu hailosod.</p> <p>Ar adeg eu cyhoeddi, mae 759 o safleoedd wedi'u dynodi'n SBCN yn ACLI Sir Fynwy yn bennaf mewn perthynas â glaswelltir a choetir hynafol a lled-naturiol. Mae Ymddiriedolaeth Natur Gwent yn nodi safleoedd newydd bob blwyddyn felly mae'r rhif hwn yn destun newid.</p>

## ATODIAD 3: CYNEFINOEDD Â BLAENORIAETH YN SIR FYNWY

Mae'r cynefinoedd yn y tabl canlynol yn gynefinoedd a restrir ar Adran 7 o Ddeddf yr Amgylchedd (Cymru) 2016 y gwyddys eu bod yn digwydd yn Sir Fynwy. Rydym wedi defnyddio setiau data sydd ar gael ar Fap Data Cymru a dyfyniadau safle dynodedig i lywio'r rhestr.

**Tabl 3: Cynefinoedd â Blaenoriaeth yn Sir Fynwy**

Cynefin Saesneg	Cynefin	Cynefin sy'n Flaenoriaeth	Cynefin sy'n Flaenoriaeth
Broadleaved, mixed and yew woodland	Coedwig lydanddail, gymysgac ywen	Traditional orchards	Perllannau traddodiadol
		Wood pasture & parkland	Porfa goediog a pharcdir
		Lowland beech and yew woodland	Coedwig ffawydd ac ywenar dir isel
		Wet woodland	Coedwig wlyb
		Lowland mixed deciduous woodland	Coedwig gollddail gymysgar dir isel
Boundary and linear features	Coedwig lydanddail, gymysgac ywen	Hedgerows	Gwrychoedd
Improved grassland	Glaswelltir wedi ei wella	Coastal and floodplain grazing marsh	Tir pori corslyd ar forfaarfordirol a gorlifdir
Neutral grassland	Glaswelltir niwtral	Lowland meadows	Gweirgloddiau yr iseldir
Calcareous grassland	Glaswelltir calchaid	Lowland calcareous grassland	Glaswelltir calchaid yriseldir
Acid grassland	Glaswelltir asidaidd	Lowland dry acid grassland	Glaswelltir asidaidd sychiseldir
Dwarf shrub heath	Gweundir o gorlwyni	Lowland heathland	Gweundir yr iseldir
Fen, marsh and swamp	Ffen, cors a chors siglennaidd	Lowland fens	Ffeniau ar dir isel
		Reedbeds	Gwelyau cyrs
Bogs	Corsydd	Lowland raised bog	Cyforgors ar dir isel
Rivers and Streams	Afonydd a nentydd	Rivers	Afonydd
Standing open waters and canals	Dŵr llonydd agored a chamlesi	Ponds	Pyllau dŵr
Inland rock	Craig fewndirol	Open mosaic habitats on previously developed land	Brithwaith o gynefinoeddagored ar dir a oedd cynt wedi ei ddatblygu
Supralittoral rock	Craig uwch-lanw	Maritime cliff and slopes	Clogwyni a llethrau arforol

## ATODIAD 4: RHYWOGAETHAU Â BLAENORIAETH YN SIR FYNWY

Mae'r rhywogaethau yn y tabl canlynol i gyd wedi'u cofnodi yn Sir Fynwy, ac fe'u rhestrir fel rhywogaethau â blaenoriaeth ar Adran 7 o Ddeddf yr Amgylchedd (Cymru) 2016. Daw'r rhestr a'r dyddiadau o ddata a ddarparwyd oddi wrth SEWBRcC ym mis Mai 2022.

Tabl 4: Rhywogaethau sydd â Blaenoriaeth yn Sir Fynwy

Grŵp Rhywogaethau	Enw Gwyddonol	Enw Saesneg	Enw Cymraeg	Cofnod Cynharaf	Cofnod Diwedd araf
<b>Mamalliaid</b>	<i>Arvicola amphibius</i>	European Water Vole	Llygod Pengrwn y Dwr	1959	2021
	<i>Barbastella barbastellus</i>	Western Barbastelle	Ystlum Du	2010	2020
	<i>Erinaceus europaeus</i>	West European Hedgehog	Draenog	1964	2021
	<i>Lepus europaeus</i>	Brown Hare	Ysgyfarnog	1959	2021
	<i>Lutra lutra</i>	European Otter	Dyfrgi	1958	2022
	<i>Martes martes</i>	Pine Marten	Bele	1873	2021
	<i>Micromys minutus</i>	Harvest Mouse	Llygod yr Yd	1968	2021
	<i>Muscardinus avellanarius</i>	Hazel Dormouse	Pathew	1905	2022
	<i>Mustela putorius</i>	Polecat	Ffwlbart	1900	2021
	<i>Myotis bechsteinii</i>	Bechstein's Bat	Ystlum Bechstein	2011	2020
	<i>Nyctalus noctula</i>	Noctule Bat	Ystlum Mawr	1959	2021
	<i>Phocoena phocoena</i>	Common Porpoise	Ilamidyddion	2013	2020
	<i>Pipistrellus pipistrellus</i>	Common Pipistrelle	Ystlum Cyffredin	1986	2021
	<i>Pipistrellus pygmaeus</i>	Soprano Pipistrelle	Ystlum Lleiaf	1996	2021
	<i>Plecotus auritus</i>	Brown Long-eared Bat	Ystlum Hirglust	1969	2021
	<i>Rhinolophus ferrumequinum</i>	Greater Horseshoe Bat	Ystlum Pedol Mwyaf	1961	2020
	<i>Rhinolophus hipposideros</i>	Lesser Horseshoe Bat	Ystlum Pedol Lleiaf	1959	2022
<i>Tursiops truncatus</i>	Bottle-Nosed Dolphin	Dolffin Trwyn Potel	1988	1988	



Grŵp Rhywogaethau	Enw Gwyddonol	Enw Saesneg	Enw Cymraeg	Cofnod Cynharaf	Cofnod Diwedd araf
Adar	<i>Acanthis cabaret</i>	Lesser Redpoll	Llinos Bengoch	1960	2022
	<i>Alauda arvensis</i>	Eurasian Skylark	Ehedydd	1961	2022
	<i>Anser albifrons</i>	White-fronted Goose	Gwydd Dalcen-Wen	1891	1983
	<i>Anthus trivialis</i>	Tree Pipit	Corhedydd y Coed	1961	2021
	<i>Botaurus stellaris</i>	Eurasian Bittern	Adar y Bwn	1985	2016
	<i>Branta bernicla bernicla</i>	Dark-bellied Brent Goose	Gŵydd Ddu	2011	2016
	<i>Caprimulgus europaeus</i>	Nightjar	Troellwr Mawr	1959	2021
	<i>Charadrius hiaticula</i>	Common Ringed Plover	Cwtiad Torchog	1972	2020
	<i>Chroicocephalus ridibundus</i>	Black-headed Gull	Gwylan benddu	1971	2021
	<i>Circus cyaneus</i>	Hen Harrier	Boda Tinwyn	1994	2020
	<i>Coccothraustes coccothraustes</i>	Hawfinch	Gylfinbraff	1961	2022
	<i>Crex crex</i>	Corncrake	Rhegen yr Yd	1973	1981
	<i>Cuculus canorus</i>	Cuckoo	Cog	1959	2022
	<i>Cygnus columbianus bewickii</i>	Bewick's Swan	Alarch Bewick	1966	2019
	<i>Dryobates minor</i>	Lesser Spotted Woodpecker	Cnocell Fraith Leiaf	1959	2022
	<i>Emberiza calandra</i>	Corn Bunting	Bras yr Yd	1973	2009
	<i>Emberiza citrinella</i>	Yellowhammer	Bras Melyn	1961	2021
	<i>Emberiza schoeniclus</i>	Common Reed Bunting	Bras y Cyrs	1965	2021
	<i>Falco tinnunculus</i>	Kestrel	Cudyll Coch	1961	2021
	<i>Ficedula hypoleuca</i>	European Pied Flycatcher	Gwybedog Brith	1959	2021
	<i>Lagopus lagopus</i>	Red Grouse	Grugiar Goch	1964	2022
	<i>Larus argentatus</i>	European Herring Gull	Gwylan y Penwaig	1961	2022
	<i>Limosa lapponica</i>	Bar-tailed Godwit	Rhostog Coch	1971	2020
	<i>Linaria cannabina</i>	Linnet	Llinos	1966	2021
<i>Locustella naevia</i>	Grasshopper Warbler	Troellwr Bach	1959	2019	
<i>Lullula arborea</i>	Woodlark	Ehedydd y Coed	1985	2019	

Grŵp Rhywogaethau	Enw Gwyddonol	Enw Saesneg	Enw Cymraeg	Cofnod Cynharaf	Cofnod Diwedd araf
	<i>Melanitta nigra</i>	Common Scoter	Mor-Hwyaden Ddu	1971	2020
	<i>Motacilla flava</i>	Western Yellow Wagtail	Siglen Felen	1960	2020
	<i>Muscicapa striata</i>	Spotted Flycatcher	Gwybedog Mannog	1961	2021
	<i>Numenius arquata</i>	Curlew	Gylfinir	1960	2022
	<i>Passer domesticus</i>	House Sparrow	Adar y To	1965	2022
	<i>Passer montanus</i>	Tree Sparrow	Golfan y Mynydd	1961	2020
	<i>Perdix perdix</i>	Grey Partridge	Petris	1959	2017
	<i>Phylloscopus sibilatrix</i>	Wood Warbler	Telor y Coed	1961	2020
	<i>Pluvialis apricaria</i>	Golden Plover	Cwtiad Aur	1901	2020
	<i>Poecile montanus</i>	Willow Tit	Titw'r Helyg	1981	2021
	<i>Poecile palustris</i>	Marsh Tit	Titw'r Wern	1961	2020
	<i>Prunella modularis</i>	Dunnock	Llwyd y Gwrych	1961	2022
	<i>Pyrrhula pyrrhula</i>	Eurasian Bullfinch	Coch y Berllan	1961	2022
	<i>Streptopelia turtur</i>	Turtle Dove	Turtur	1959	2020
	<i>Sturnus vulgaris</i>	Starling	Drudwen	1961	2021
	<i>Turdus philomelos</i>	Song Thrush	Bronfraith	1959	2022
	<i>Turdus torquatus</i>	Ring Ouzel	Mwyalchen y Mynydd	1960	2020
<i>Vanellus vanellus</i>	Lapwing	Cornchwiglen	1959	2022	
<b>Ymlusgiaid ac Amffibiaid</b>	<i>Anguis fragilis</i>	Slow-worm	Nadroedd Defaid	1883	2021
	<i>Bufo bufo</i>	Common Toad	Llyffant Dafadennog	1833	2021
	<i>Natrix helvetica</i>	Grass Snake	Nadroedd y Gwair	1958	2022
	<i>Triturus cristatus</i>	Great Crested Newt	Madfall Ddwr Gribog	1833	2021
	<i>Vipera berus</i>	Adder	Gwiber	1963	2021
	<i>Zootoca vivipara</i>	Common Lizard	Madfall	1956	2021

Grŵp Rhywogaethau	Enw Gwyddonol	Enw Saesneg	Enw Cymraeg	Cofnod Cynharaf	Cofnod Diwedd araf
<b>Pysgod</b>	<i>Alosa alosa</i>	Allis Shad	Herlod	1964	1964
	<i>Alosa fallax</i>	Twaite Shad	Gwangen	1980	2013
	<i>Anguilla anguilla</i>	European Eel	Llysywen	1967	2021
	<i>Gadus morhua</i>	Atlantic Cod	Penfras	1981	1981
	<i>Lampetra fluviatilis</i>	Lampern	Llysywen Bendoll yr Afon	1975	2011
	<i>Petromyzon marinus</i>	Sea Lamprey	Llysywen Bendoll y Môr	1963	2011
	<i>Raja clavata</i>	Roker	Morgath Styds	2017	2017
	<i>Salmo salar</i>	Atlantic Salmon	Eog	1976	2014
	<i>Salmo trutta</i>	Brown/Sea Trout	Brithyll	1964	2014
<b>Pili-palod Gwyfynod</b>	<i>Acronicta psi</i>	Grey Dagger	Bidog Llwyd	1912	2021
	<i>Acronicta rumicis</i>	Knot Grass	Bidog Tafol	1966	2021
	<i>Adscita statices</i>	Forester	Coediwr	1982	2015
	<i>Agonopterix atomella</i>	Greenweed Flat-body	Gwyfyn Chwynwyrdd	1977	1977
	<i>Agrochola helvola</i>	Flounced Chestnut	Castan Grech	1965	2017
	<i>Agrochola litura</i>	Brown-spot Pinion	Castan Smotyn Brown	1966	2017
	<i>Agrochola lychnidis</i>	Beaded Chestnut	Castan Leiniog	1912	2016
	<i>Allophyes oxyacanthae</i>	Green-brindled Crescent	Cilgant Brych	1962	2017
	<i>Amphipoea oculea</i>	Ear Moth	Clustwyfyn Llygeidiog	1973	2015
	<i>Amphipyra tragopoginis</i>	Mouse Moth	Ôl-adain Lyglwyd	1966	2016
	<i>Anania funebris</i>	White-spotted Sable	Gwyfyn Sabl Smotiog	1966	1974
	<i>Apamea remissa</i>	Dusky Brocade	Brithion Llwydolau	1961	2017
	<i>Arctia caja</i>	Garden Tiger	Teigr yr Ardd	1964	2016
	<i>Argynnis adippe</i>	High Brown Fritillary	Britheg Frown	1905	1989
	<i>Asteroscopus sphinx</i>	Sprawler	Cwcwll Bwaog	1965	2021
	<i>Atethmia centrago</i>	Centre-barred Sallow	Melyn yr Ynn	1935	2016
<i>Boloria euphrosyne</i>	Pearl-bordered Fritillary	Britheg Berlog	1890	2019	

Grŵp Rhywogaethau	Enw Gwyddonol	Enw Saesneg	Enw Cymraeg	Cofnod Cynharaf	Cofnod Diwedd araf
	<i>Boloria selene</i>	Small Pearl-bordered Fritillary	Britheg Berlog Fach	1906	2021
	<i>Brachylomia viminalis</i>	Minor Shoulder-knot	Gwarglymau Bach	1967	2015
	<i>Caradrina morpheus</i>	Mottled Rustic	Gwladwr Brith	1966	2017
	<i>Celaena haworthii</i>	Haworth's Minor	Gwyfyn Plu'r Gweunydd	2013	2013
	<i>Ceramica pisi</i>	Broom Moth	Gwyfyn Banadl	1966	2020
	<i>Chesias legatella</i>	Streak	Rhesen y Banadl	1962	2016
	<i>Chesias rufata</i>	Broom-tip	Rhesen Gam	1967	2016
	<i>Chiasmia clathrata</i>	Latticed Heath	Seffyr Delltog	1968	2014
	<i>Cirrhia gilvago</i>	Dusky-lemon Sallow	Melyn y Llwyf	1966	2005
	<i>Cirrhia icteritia</i>	Sallow	Melyn Penfelyn	1966	2017
	<i>Coenonympha pamphilus</i>	Small Heath	Gweirlöyn Bach y Waun	1906	2021
	<i>Cossus cossus</i>	Goat Moth	Gwyfyn Drewllyd	1971	1971
	<i>Cupido minimus</i>	Small Blue	Gleision Bach	2007	2020
	<i>Cymatophorina diluta</i>	Oak Lutestring	Tannau'r Deri	1971	2012
	<i>Diarsia rubi</i>	Small Square-spot	Smotiau Sgwar Bach	1912	2017
	<i>Diloba caeruleocephala</i>	Figure of Eight	Crwbach Ffigwr Wyth	1963	2016
	<i>Ecliptopera silaceata</i>	Small Phoenix	Ffenics Bach	1912	2022
	<i>Ennomos erosaria</i>	September Thorn	Carpiog Medi	1969	2017
	<i>Ennomos fuscantaria</i>	Dusky Thorn	Carpiog Tywyll	1966	2017
	<i>Ennomos quercinaria</i>	August Thorn	Carpiog Awst	1966	2017
	<i>Entephria caesiata</i>	Grey Mountain Carpet	Brychan Llwyd y Mynydd	1984	1999
	<i>Epirrhoe galiata</i>	Galium Carpet	Brychan y Friwydd	1984	2010
	<i>Eriopygodes imbecilla</i>	Silurian	Gwyfyn Gwent	1999	2019
	<i>Erynnis tages</i>	Dingy Skipper	Gwibiwr Llwyd	1906	2020
	<i>Eugnorisma glareosa</i>	Autumnal Rustic	Gwladwr yr Hydref	1966	2017
	<i>Eulithis mellinata</i>	Spinach	Brychan Cwrens	1967	2015

Grŵp Rhywogaethau	Enw Gwyddonol	Enw Saesneg	Enw Cymraeg	Cofnod Cynharaf	Cofnod Diwedd araf
	<i>Euphydryas aurinia</i>	Marsh Fritillary	Britheg y Gors	1890	1994
	<i>Euxoa nigricans</i>	Garden Dart	Dart y Gerddi	1972	2004
	<i>Graphiphora augur</i>	Double Dart	Dart Deunod	1967	2015
	<i>Helotropha leucostigma</i>	Crescent	Clustwyfyn Cilgantog	1974	2016
	<i>Hemaris tityus</i>	Narrow-bordered Bee Hawk-moth	Gwalch-Wyfyn Gwenynaidd Ymyl Gul	1933	1933
	<i>Hemistola chrysoprasaria</i>	Small Emerald	Emrallt Barf yr Hen Wr	1967	2017
	<i>Hepialus humuli</i>	Ghost Moth	Chwimwyfyn Rhithiol	1963	2017
	<i>Hipparchia semele</i>	Grayling	Penllwydion	1941	2016
	<i>Hoplodrina blanda</i>	Rustic	Llwyd Llyfn	1966	2021
	<i>Hydraecia micacea</i>	Rosy Rustic	Gwladwr Gwridog	1966	2016
	<i>Lasiommata megera</i>	Wall	Gweirlöyn y cloddiau	1906	2021
	<i>Leptidea sinapis</i>	Wood White	Gwyn y Coed	1935	2018
	<i>Leucania comma</i>	Shoulder-striped Wainscot	Gwensgod Gwar Rhesog	1966	2020
	<i>Limenitis camilla</i>	White Admiral	Mantell Wen	1952	2021
	<i>Litoligia literosa</i>	Rosy Minor	Corachod Gwridog	1967	2015
	<i>Lycia hirtaria</i>	Brindled Beauty	Rhisgl Brith	1965	2022
	<i>Macaria wauaria</i>	V-Moth	Seffyr y Ffyrch	1966	1990
	<i>Malacosoma neustria</i>	Lackey	Gwaswyfyn	1966	2016
	<i>Melanchra persicariae</i>	Dot Moth	Gwyfyn Dotiog	1963	2017
	<i>Melanthia procellata</i>	Pretty Chalk Carpet	Brychan Hardd y Calch	1966	2017
	<i>Minoa murinata</i>	Drab Looper	Dolennwr Llwydfelyn	1911	2019
	<i>Mniotype adusta</i>	Dark Brocade	Pali Tywyll	1970	2013
	<i>Noctua orbona</i>	Lunar Yellow Underwing	Isadain Felen Loerol	2019	2019
	<i>Orthonama vittata</i>	Oblique Carpet	Brychan Lletraws	1966	2016
	<i>Orthosia gracilis</i>	Powdered Quaker	Crynwr Llychlyd	1967	2022
	<i>Perizoma albulata</i>	Grass Rivulet	Gwregys y Gwair	1967	2016

Grŵp Rhywogaethau	Enw Gwyddonol	Enw Saesneg	Enw Cymraeg	Cofnod Cynharaf	Cofnod Diwedd araf
	<i>Plebejus argus</i>	Silver-studded Blue	Gleision Serennog	2015	2015
	<i>Pyrgus malvae</i>	Grizzled Skipper	Gwibiwr Brith	1906	2021
	<i>Rheumaptera hastata</i>	Argent & Sable	Brychan Pennau Saethau	1988	2004
	<i>Rhizedra lutosa</i>	Large Wainscot	Gwelltwyfyn Mawr	1967	2016
	<i>Sabra harpagula</i>	Scarce Hook-tip	Bachadain Brin	1961	2016
	<i>Satyrrium w-album</i>	White-letter Hairstreak	Brithribin W Wen	1876	2018
	<i>Scopula marginepunctata</i>	Mullein Wave	Ton Arfor	2005	2016
	<i>Scotopteryx chenopodiata</i>	Shaded Broad-bar	Rhesen Lydan Dywyll	1967	2019
	<i>Sideridis reticulata</i>	Bordered Gothic	Rhwyll Ymylog	1892	1892
	<i>Spilosoma lubricipeda</i>	White Ermine	Ermin Gwyn	1935	2021
	<i>Spilosoma lutea</i>	Buff Ermine	Ermin Llwydfelyn	1935	2020
	<i>Stilbia anomala</i>	Anomalous	Llwyd Gloyw	1968	2014
	<i>Synanthedon scoliaeformis</i>	Welsh Clearwing	Cliradain Gymreig	2015	2021
	<i>Thecla betulae</i>	Brown Hairstreak	Brithribin Brown	1983	2000
	<i>Tholera cespitis</i>	Hedge Rustic	Rhwyll y Crawcwellt	1912	2014
	<i>Tholera decimalis</i>	Feathered Gothic	Rhwyll Bluog	1966	2021
	<i>Timandra comae</i>	Blood-vein	Gwythïen Goch	1966	2021
	<i>Trichiura crataegi</i>	Pale Eggar	Wylun Gwelw	1966	2016
	<i>Tyria jacobaeae</i>	Cinnabar	Teigr y Benfelen	1968	2021
	<i>Watsonalla binaria</i>	Oak Hook-tip	Bachadain y Deri	1937	2018
	<i>Xanthorhoe ferrugata</i>	Dark-barred Twin-spot Carpet	Brychan Deusmotiog Tywyll	1966	2016
	<i>Xestia agathina</i>	Heath Rustic	Clai'r Rhos	1986	1986
	<i>Xestia castanea</i>	Neglected Rustic	Clai'r Waun	1973	2014
	<i>Xylena exsoleta</i>	Sword-grass	Cleddwyfyn Cyffredin	1892	1892

Grŵp Rhywogaethau	Enw Gwyddonol	Enw Saesneg	Enw Cymraeg	Cofnod Cynharaf	Cofnod Diweddar af
<b>Gwenyn, Cacwn, Morgrug a Llifbryfed</b>	<i>Bombus humilis</i>	Brown-banded Carder-bee	Cardwenynen Frown	1997	2022
	<i>Bombus muscorum</i>	Moss Carder-bee	Cardwenynen y Mwsogl	1956	2019
	<i>Bombus ruderarius</i>	Red-shanked Carder-bee	Cardwenynen Goesgoch	1997	2010
	<i>Bombus sylvarum</i>	Shrill Carder Bee	Cardwenynen	2003	2017
	<i>Chrysis fulgida</i>	Shimmering Ruby-tail	Cacwn Cynffon Rhuddgoch Symudliw	2020	2020
	<i>Eucera longicornis</i>	Long-horned Bee	Gwenynen Hirgorn	1922	2021
	<i>Formicoxenus nitidulus</i>	Shining Guest Ant	Morgrug Gwadd Ddisglair	1995	1995
<b>Infertebratau Erail</b>	<i>Asilus crabroniformis</i>	Hornet robberfly	Pryf Lladd	1959	2019
	<i>Austropotamobius pallipes</i>	Freshwater Crayfish	Cimwch yr Afon	1900	2021
	<i>Baetis niger</i>	Southern Iron Blue	Cleren Fai Haearnlas	1977	2014
	<i>Bembidion quadripustulatum</i>	Scarce Four-dot Pin-palp	Chwilen Ddaear Pedwar-smotyn	1997	2012
	<i>Bembidion testaceum</i>	Pale Pin-palp	Chwilen y Traeth	1977	2015
	<i>Brachyptera putata</i>	Northern February Red	Pryf Coch y Cerrig	1983	2001
	<i>Calosoma inquisitor</i>	Caterpillar-hunter	Heliwr y Lindys	2002	2002
	<i>Carabus monilis</i>	Necklace Ground Beetle	Chwilen Ddaear Cadwyn y Gwddf	1985	2013
	<i>Clorismia rustica</i>	Southern Silver Stiletto-fly	Pryf Pigfain Arian	1969	2005
	<i>Empis limata</i>	English Assassin Fly	Pryf Lladd	2000	2002
	<i>Lipsothrix nervosa</i>	Southern Yellow Splinter	Pryfyn Teiliwr Melyn	1968	2007
	<i>Lipsothrix nobilis</i>	Scarce Yellow Splinter	Hirheglyn Ysgyren Melyn Prin	2005	2005
	<i>Lucanus cervus</i>	Stag Beetle	Chwilen Gorniog	1961	2012
	<i>Meloe proscarabaeus</i>	Black Oil-beetle	Chwilen Olew Ddu	1971	2022
	<i>Meloe rugosus</i>	Rugged Oil-beetle	Chwilen Olew Garw	2006	2021
	<i>Meloe violaceus</i>	Violet Oil-beetle	Chwilen Olew Fioled	2015	2021
	<i>Meotica anglica</i>	Shingle Rove Beetle	Chwilen Grwydr Peithynog	1998	1998
	<i>Monocephalus castaneipes</i>	Broad Groove-head Spider	Corryn Pen Rhigol Lydan	1991	1998
<i>Pisidium tenuilineatum</i>	Fine-lined Pea Mussel	Misglen	1973	2003	

Grŵp Rhywogaethau	Enw Gwyddonol	Enw Saesneg	Enw Cymraeg	Cofnod Cynharaf	Cofnod Diweddar af
	<i>Potamanthus luteus</i>	Yellow Mayfly	Cleren Fai Melyn	1954	2020
	<i>Pseudanodonta complanata</i>	Depressed River Mussel	Misglen yr Afon	1955	2010
	<i>Rhabdomastix japonica</i>	River-shore Cranefly	Hirheglyn Glannau'r Afon	1972	1997
	<i>Saaristoa firma</i>	Triangle Hammock-spider	Corryn Crogwely Trionglog	2000	2000
	<i>Synaptus filiformis</i>	Hairy Click Beetle	Chwilen Glic Blewog	1852	2003
<b>Planhigion</b>	<i>Anomodon longifolius</i>	Long-leaved Tail-moss	Mwsogl Cynffon Hirddail	1911	2012
	<i>Asplenium trichomanes subsp. pachyrachis</i>	Lobed Maidenhair Spleenwort	Duegredynen Gwallt y Forwyn	1988	2019
	<i>Bupleurum tenuissimum</i>	Slender Hare's-ear	Paladr Trwyddo Eiddilddail	1972	2011
	<i>Campanula patula</i>	Spreading Bellflower	Clychlys Lledaenol	1944	2018
	<i>Centaurea cyanus</i>	Cornflower	Glas yr Yd	1991	2020
	<i>Cephalanthera longifolia</i>	Narrow-leaved Helleborine	Caldrist Culddail	1879	2019
	<i>Clinopodium acinos</i>	Basil Thyme	Brenhinllys	2011	2011
	<i>Dianthus armeria</i>	Deptford Pink	Penigan y Porfeydd	1980	1980
	<i>Didymodon tomaculosus</i>	Sausage Beard-moss		2004	2004
	<i>Euphrasia officinalis subsp. anglica</i>	Glandular Eyebright	Effros Chwareog Gwalltog	1985	2021
	<i>Euphrasia officinalis subsp. monticola</i>	Eyebright		1997	1997
	<i>Euphrasia officinalis subsp. pratensis</i>	Eyebright	Effros Blodau Bach Gludiog	1971	2021
	<i>Euphrasia pseudokernerii</i>	Eyebright	Effros y Calch	2003	2017
	<i>Fumaria purpurea</i>	Purple Ramping-fumitory	Mwg y Ddaear Glasgoch	1984	2014
	<i>Galeopsis angustifolia</i>	Red Hemp-nettle	Penboeth Culddail	1983	1983
	<i>Hordeum marinum</i>	Sea Barley	Haidd y Morfa	1972	1972
	<i>Hypopitys monotropa</i>	Yellow Bird's-nest	Cyd-Dwf	1845	2021
	<i>Hypopitys monotropa subsp. hypophegea</i>	Bird's-nest	Cytwf	1969	2010
	<i>Lycopodium clavatum</i>	Stag's-horn Clubmoss	Cnwbfwsogl Corn Carw	1980	2016
	<i>Melittis melissophyllum</i>	Bastard Balm	Gwenynog	1977	1977



Grŵp Rhywogaethau	Enw Gwyddonol	Enw Saesneg	Enw Cymraeg	Cofnod Cynharaf	Cofnod Diweddar af
	<i>Mentha pulegium</i>	Pennyroyal	Brefai	1964	1964
	<i>Oenanthe fistulosa</i>	Tubular Water-dropwort	Cegid Pibellaidd	1965	2019
	<i>Ophrys insectifera</i>	Fly Orchid	Caineirian yr Ednogyn	1878	1979
	<i>Orthotrichum pumilum</i>	Dwarf Bristle-moss	Mwsogl Tywyrch Gwrychog Bach	2011	2011
	<i>Platanthera bifolia</i>	Lesser Butterfly-orchid	Baladr Dwyddeiliog	1878	2011
	<i>Ranunculus arvensis</i>	Corn Buttercup	Blodyn-Ymenyn yr Yd	1973	1981
	<i>Scleranthus annuus</i>	Annual Knawel	Dinodd Blynnyddol	2005	2005
	<i>Sorbus eminens</i>	Round-leaved Whitebeam	Cerddinen Mynwy	1903	2005
	<i>Sorbus leptophylla</i>	Thin-leaved Whitebeam	Cerddinen Gymreig	1988	1988
	<i>Stellaria palustris</i>	Marsh Stitchwort	Serenllys Llwydlas	1982	1983
	<i>Trollius europaeus</i>	Globeflower	Blodeuyn y Gronnell	2011	2011
	<i>Weissia multicapsularis</i>	Many-fruited Beardless-moss		1980	2010
	<i>Weissia squarrosa</i>	Spreading-leaved Beardless-moss	Mwsogl Diflew Lled-ddail	2003	2011
<b>Ffyngau, Cennau a Llynsnafedd</b>	<i>Clavaria zollingeri</i>	Violaceous Fairy Club	Cwrel Fioled	2000	2021
	<i>Entoloma bloxamii</i>	Big Blue Pinkgill	Tagell Binc Fawr Las	2006	2016
	<i>Microglossum olivaceum</i>	Earth Tongue	Tafod Daear Melynwyrd	1998	2016
	<i>Parmelia ernstiae</i>			2016	2016
	<i>Phylloporus pelletieri</i>	Gilled Bolete	Boled Tagell Aur	2017	2017
	<i>Piptoporus quercinus</i>	Oak polypore		2006	2006
	<i>Punctelia jeckeri</i>			1986	2009
	<i>Punctelia reddenda</i>			1975	1975
	<i>Pyrenula nitida</i>			1982	1982
	<i>Usnea articulata</i>			2016	2016
<i>Usnea florida</i>	Witches' Whiskers Lichen	Cen Blewyn y Gwrachod	2005	2005	

## ATODIAD 5: AMCANION CGAN I GYMRU

Mae'r tabl canlynol yn rhoi amcanion CGAN i Gymru, sydd hefyd yn amcanion CGAN Gwent Fwyaf.

**Tabl 5: Amcanion CGAN i Gymru a Chamau Gweithredu CGAN Lleol**

Amcanion CGAN i Gymru		Camau Gweithredu CGAN Lleol Sir Fynwy
1	Ymgysylltu a chefnogi cyfranogiad a dealltwriaeth i wreiddio bioamrywiaeth drwy gydol y broses o wneud penderfyniadau ar bob lefel	G1.1 G1.2
2	Diogelu rhywogaethau a chynefinoedd o bwysigrwydd mawr a gwella eu rheolaeth	G3.1 G3.3
3	Cynyddu gwydnwch ein hamgylchedd naturiol drwy adfer cynefinoedd sy'n diraddio a chreu cynefinoedd	G4.1 G4.2
4	Mynd i'r afael â'r pwysau allweddol ar rywogaethau a chynefinoedd	G3.3 G3.4
5	Gwella ein tystiolaeth, ein dealltwriaeth a'n monitro	G2.1 G2.2 G2.3 G3.1 G3.2 G3.3 G3.4 G3.5
6	Sefydlu fframwaith llywodraethu a chymorth ar gyfer cyflawni.	G1.3 G1.4